



DER BAYERISCHEN STAATSREGIERUNG  
DES BAYERISCHEN MINISTERPRÄSIDENTEN · DER BAYERISCHEN STAATSKANZLEI  
DES BAYERISCHEN STAATSMINISTERIUMS DES INNERN  
DES BAYERISCHEN STAATSMINISTERIUMS FÜR WIRTSCHAFT, INFRASTRUKTUR, VERKEHR UND TECHNOLOGIE  
DES BAYERISCHEN STAATSMINISTERIUMS FÜR UMWELT UND GESUNDHEIT  
DES BAYERISCHEN STAATSMINISTERIUMS FÜR ERNÄHRUNG, LANDWIRTSCHAFT UND FORSTEN  
DES BAYERISCHEN STAATSMINISTERIUMS FÜR ARBEIT UND SOZIALORDNUNG, FAMILIE UND FRAUEN

Nr. 14

München, 18. Dezember 2009

22. Jahrgang

2132.3-I

**Vollzug des Art. 3 Abs. 2 Satz 1 der Bayerischen Bauordnung (BayBO);  
Liste der als Technische Baubestimmungen eingeführten technischen Regeln**

**Bekanntmachung des Bayerischen Staatsministeriums des Innern<sup>1)</sup>**

**vom 23. November 2009 Az.: IIB9-4132-014/91**

Anlage: Liste der Technischen Baubestimmungen –  
Fassung Januar 2010

1. Aufgrund des Art. 3 Abs. 2 Satz 1 BayBO werden die in der anliegenden Liste enthaltenen technischen Regeln als Technische Baubestimmungen eingeführt, ausgenommen die Abschnitte in den technischen Regeln über Prüfzeugnisse.

Zeilen und/oder Spalten in dieser Liste der als Technische Baubestimmungen eingeführten technischen Regeln (Liste der TB), in denen sich Änderungen gegenüber der Liste der TB Fassung Januar 2009 – Bekanntmachung vom 28. November 2008 (AllMBl S. 733) ergeben haben, sind grau hinterlegt.

2. Bezüglich der in dieser Liste genannten Normen, anderen Unterlagen und technischen Anforderungen, die sich auf Produkte beziehungsweise Prüfverfahren beziehen, gilt, dass auch Produkte bzw. Prüfverfahren angewandt werden dürfen, die Normen oder sonstigen Bestimmungen und/oder technischen Vorschriften anderer EU-Mitgliedstaaten und weiterer Vertragsstaaten des Europäischen Wirtschaftsraums (EWR) sowie der Schweiz und der Türkei entsprechen, sofern das geforderte Schutzniveau in Bezug auf Sicherheit, Gesundheit und Gebrauchstauglichkeit gleichermaßen dauerhaft erreicht wird.

3. Prüfungen, Überwachungen und Zertifizierungen, die von Stellen anderer EU-Mitgliedstaaten und weiterer Vertragsstaaten des Europäischen Wirtschaftsraums (EWR) sowie der Schweiz und der Türkei erbracht werden, sind ebenfalls anzuerkennen, sofern die Stellen aufgrund ihrer Qualifikation, Integrität, Unparteilichkeit und technischen Ausstattung Gewähr dafür bieten, die Prüfung, Überwachung beziehungsweise Zertifizierung gleichermaßen sachgerecht und aussagekräftig durchzuführen. Die Voraussetzungen gelten insbesondere als erfüllt, wenn die Stellen nach Art. 16 der Richtlinie 89/106/EWG für diesen Zweck zugelassen sind.

4. Diese Bekanntmachung tritt am 1. Januar 2010 in Kraft. Die Bekanntmachung vom 28. November 2008 (AllMBl S. 733) wird mit Ablauf des 31. Dezember 2009 aufgehoben.

Auf Bauvorhaben, für die das Baugenehmigungsverfahren vor dem 1. Januar 2010 eingeleitet worden ist (Art. 64 Abs. 1 Satz 1 BayBO) oder die bis zu diesem Zeitpunkt der Gemeinde vorgelegt worden sind (Art. 58 Abs. 3 Satz 1 BayBO), sowie auf verfahrensfreie Bauvorhaben mit Baubeginn vor dem 1. Januar 2010 dürfen auch die Technischen Baubestimmungen nach der bisherigen Fassung dieser Bekanntmachung angewendet werden.

Josef Poxleitner  
Ministerialdirektor

<sup>1)</sup> Die Verpflichtungen aus der Richtlinie 98/34/EG über ein Informationsverfahren auf dem Gebiet der Normen und technischen Vorschriften (in der aktuellen Fassung abrufbar im Internet unter <http://eur-lex.europa.eu>) sind beachtet worden.

## **Liste der Technischen Baubestimmungen<sup>\*)</sup>** **– Fassung Januar 2010 –**

### **Vorbemerkungen**

Die Liste der Technischen Baubestimmungen (Liste der TB) enthält technische Regeln für die Planung, Bemessung und Konstruktion baulicher Anlagen, deren Einführung als Technische Baubestimmungen auf der Grundlage des Art. 3 Abs. 2 Satz 1 BayBO erfolgt. Technische Baubestimmungen sind allgemein verbindlich, da sie nach Art. 3 Abs. 2 Satz 1 BayBO zu beachten sind.

Es werden nur die technischen Regeln eingeführt, die zur Erfüllung der Grundsatzanforderungen des Bauordnungsrechts unerlässlich sind. Die Bauaufsichtsbehörden sind allerdings nicht gehindert, im Rahmen ihrer Entscheidungen zur Ausfüllung unbestimmter Rechtsbegriffe auch auf nicht eingeführte allgemein anerkannte Regeln der Technik zurückzugreifen.

Soweit technische Regeln durch die Anlagen in der Liste der TB geändert oder ergänzt werden, gehören auch die Änderungen und Ergänzungen zum Inhalt der Technischen Baubestimmungen.

Anlagen, in denen die Verwendung von Bauprodukten (Anwendungsregelungen) nach harmonisierten Normen nach der Bauproduktenrichtlinie geregelt ist, sind durch den Buchstaben „E“ kenntlich gemacht.

Gibt es im Teil I der Liste keine technischen Regeln für die Verwendung von Bauprodukten nach harmonisierten Normen und ist die Verwendung auch nicht durch andere allgemein anerkannte Regeln der Technik geregelt, können Anwendungsregelungen auch im Teil II Abschnitt 5 der Liste enthalten sein.

Europäische technische Zulassungen enthalten im Allgemeinen keine Regelungen für die Planung, Bemessung und Konstruktion baulicher Anlagen und ihrer Teile, in die die Bauprodukte eingebaut werden. Die hierzu erforderlichen Anwendungsregelungen sind im Teil II Abschnitt 1 bis 4 der Liste aufgeführt.

Im Teil III sind Anwendungsregelungen für Bauprodukte und Bausätze, die in den Geltungsbereich von Verordnungen nach Art. 15 Abs. 4 und Art. 19 Abs. 2 BayBO fallen (zurzeit nur § 1 der Verordnung über bauordnungsrechtliche Regelungen für Bauprodukte und Bauarten: Feststellung der wasserrechtlichen Eignung durch Nachweise nach der BayBO), aufgeführt.

Die technischen Regeln für Bauprodukte werden nach Art. 15 Abs. 2 BayBO in der Bauregelliste A bekannt gemacht. Sofern die in Spalte 2 der Liste aufgeführten technischen Regeln Festlegungen zu Bauprodukten (Produkteigenschaften) enthalten, gelten vorrangig die Bestimmungen der Bauregellisten.

---

<sup>\*)</sup> Die Verpflichtungen aus der Richtlinie 98/34/EG über ein Informationsverfahren auf dem Gebiet der Normen und technischen Vorschriften (in der aktuellen Fassung abrufbar im Internet unter <http://eur-lex.europa.eu>) sind beachtet worden.

**Teil I: Technische Regeln für die Planung, Bemessung und Konstruktion baulicher Anlagen und ihrer Teile**

Inhaltsverzeichnis	
1. Technische Regeln zu Lastannahmen und Grundlagen der Tragwerksplanung	3. Technische Regeln zum Brandschutz
2. Technische Regeln zur Bemessung und zur Ausführung	4. Technische Regeln zum Wärme- und zum Schallschutz
2.1 Grundbau	4.1 Wärmeschutz
2.2 Mauerwerksbau	4.2 Schallschutz
2.3 Beton-, Stahlbeton- und Spannbetonbau	5. Technische Regeln zum Bautenschutz
2.4 Metallbau	5.1 Schutz gegen seismische Einwirkungen
2.5 Holzbau	5.2 Holzschutz
2.6 Bauteile	6. Technische Regeln zum Gesundheitsschutz
2.7 Sonderkonstruktionen	7. Technische Regeln als Planungsgrundlagen

Übersicht der Technischen Baubestimmungen					
Norm	lfd. Nr.	Norm	lfd. Nr.	Norm	lfd. Nr.
DIN 1045	2.3.1	DIN 4124	2.1.6	DIN 18159	4.1.2
DIN 1052	2.5.1	DIN 4125	2.1.7	DIN 18168	2.6.4
DIN 1053	2.2.1	DIN 4126	2.1.8	DIN 18516	2.6.5
DIN 1054	2.1.1	DIN 4128	2.1.9	DIN 18551	2.3.10
DIN 1055	1.1	DIN 4131	2.7.4	DIN 18800	2.4.4
DIN 1056	2.7.1	DIN 4132	2.4.3	DIN 18801	2.4.5
DIN 1074	2.5.2	DIN V 4133	2.7.5	DIN 18807	2.4.7
DIN 4026	2.1.3	DIN 4134	2.7.6	DIN 18808	2.4.9
DIN 4093	2.1.4	DIN 4141	2.6.2	DIN 18914	2.7.11
DIN 4099	2.3.4	DIN 4149	5.1.1	DIN 68800	5.2.1
DIN 4102	3.1	DIN 4178	2.7.7	DIN EN 206	2.3.1
DIN 4108	4.1.1	DIN 4212	2.3.5	DIN EN 1536	2.1.2
DIN 4109	4.2.1	DIN 4213	2.3.9	DIN EN 13964	2.6.4
DIN 4112	2.7.2	DIN 4223	2.3.12	DIN V ENV 1992	3.1
DIN 4113	2.4.1	DIN 4232	2.3.6	DIN V ENV 1993	2.4.11 und 3.1
DIN 4119	2.4.2	DIN V 11535	2.7.9	DIN V ENV 1994	2.4.12 und 3.1
DIN 4121	2.6.1	DIN 11622	2.7.10	DIN V ENV 1995	2.5.3 und 3.1
DIN 4123	2.1.5	DIN 18065	7.1		
		DIN 18069	2.6.3		
Richtlinie (Kurztitel)		lfd. Nr.	Richtlinie (Kurztitel)		lfd. Nr.
Asbest-Richtlinie		6.2	Leitungsanlagen-Richtlinie		3.7
DASt-Richtlinie 007		2.4.13	Löschwasser-Rückhalteanlagen-R.		3.5
DASt-Richtlinie 016		2.4.8	Lüftung fensterloser Küchen u. Ä. m.		6.3
ETB-Absturzrichtlinie		1.3	Lüftungsanlagen-Richtlinie		3.6
Flächen für die Feuerwehr		7.4	PCB-Richtlinie		6.1
Harnstoff-Formaldehydharz-Orts.		4.1.3	PCP-Richtlinie		6.4
Hochfeuerhemm. Holzbauweise		3.9	Systemböden-Richtlinie		3.4
Industriebau-Richtlinie		3.3	Verglasungen, linienförmig gelagert		2.6.6
Instandsetzungs-Richtlinie		2.3.11	Verglasungen, absturzsichernd		2.6.7
Kunststofflager-Richtlinie		3.8	Verglasungen, punktförmig gelagert		2.6.8
Lehmbau-Regeln		2.7.14	Windenergieanlagen		2.7.12

Lfd. Nr.	Bezeichnung	Titel	Ausgabe	Bezugsquelle/ Fundstelle <sup>1)</sup>
1	2	3	4	5

## 1. Technische Regeln zu Lastannahmen und Grundlagen der Tragwerksplanung

1.1	DIN 1055	Einwirkungen auf Tragwerke		
	-1	Einwirkungen auf Tragwerke – Teil 1: Wichten und Flächenlasten von Baustoffen, Bauteilen und Lagerstoffen	Juni 2002	AllMBI 2003 S. 643
	Teil 2	Lastannahmen für Bauten; Bodenkenngößen; Wichte, Reibungswinkel, Kohäsion, Wandreibungswinkel	Februar 1976	MABI 1977 S. 50
	-3	-; Eigen- und Nutzlasten für Hochbauten	März 2006	*)
	-4 Anlage 1.1/1	-; Windlasten	März 2005	AllMBI Nr. 14/2006
	-5 Anlage 1.1/2	-; Schnee- und Eislasten	Juli 2005	AllMBI Nr. 14/2006
	-6 Anlage 1.1/5 DIN Fachbericht 140 Anlage 1.1/5	-; Einwirkungen auf Silos und Flüssigkeitsbehälter Auslegung von Siloanlagen gegen Staubexplosionen	März 2005 Januar 2005	*) *)
	-9 Anlage 1.1/3	-; Außergewöhnliche Einwirkungen	August 2003	*)
	-100 Anlage 1.1/4	Einwirkungen auf Tragwerke – Teil 100: Grundlagen der Tragwerksplanung, Sicherheitskonzept und Bemessungsregeln	März 2001	AllMBI- Sonderheft Nr. 1/2002
1.2	Diese lfd. Nr. ist zurzeit nicht besetzt.			
1.3	Richtlinie Anlage 1.3/1	ETB-Richtlinie – „Bauteile, die gegen Absturz sichern“	Juni 1985	*)

## 2. Technische Regeln zur Bemessung und zur Ausführung

### 2.1 Grundbau

2.1.1	DIN 1054 Anlagen 2.1/7 E, 2.1/8 und 2.1/9	Baugrund; Sicherheitsnachweise im Erd- und Grundbau	Januar 2005	AllMBI- Sonderheft Nr. 1/2005
2.1.2	DIN EN 1536 Anlage 2.1/8 DIN Fachbericht 129	Ausführung von besonderen geotechnischen Arbeiten (Spezialtiefbau) – Bohrpfähle Richtlinie zur Anwendung von DIN EN 1536:1999-06	Juni 1999	*)
			Februar 2005	*)
2.1.3	DIN 4026 Anlagen 2.1/3, 2.1/10 E und 2.3/18 E	Rammpfähle; Herstellung, Bemessung und zulässige Belastung	August 1975	MABI 1978 S. 77
2.1.4	DIN 4093 Anlage 2.3/18 E	Baugrund; Einpressen in den Untergrund; Planung, Ausführung, Prüfung	September 1987	AllMBI 1988 S. 707
2.1.5	DIN 4123	Ausschachtungen, Gründungen und Unterfangungen im Bereich bestehender Gebäude	September 2000	AllMBI 2002 S. 1075
2.1.6	DIN 4124 Anlage 2.1/4	Baugruben und Gräben; Böschungen, Arbeitsraumbreiten, Verbau	August 1981	*)
2.1.7	DIN 4125 Anlagen 2.1/5 und 2.3/18 E	Verpressanker, Kurzzeitanker und Daueranker; Bemessung, Ausführung und Prüfung	November 1990	AllMBI 1992 S. 114
2.1.8	DIN 4126 Anlage 2.1/6	Ortbeton-Schlitzwände; Konstruktion und Ausführung	August 1986	MABI 1987 S. 629

<sup>1)</sup> Die Fußnoten \*, \*\*, \*\*\* und \*\*\*\* befinden sich auf der Seite 420.

Lfd. Nr.	Bezeichnung	Titel	Ausgabe	Bezugsquelle/ Fundstelle <sup>1)</sup>
1	2	3	4	5

2.1.9	DIN 4128	Verpresspfähle (Ortbeton- und Verbundpfähle) mit kleinem Durchmesser; Herstellung, Bemessung und zulässige Belastung	April 1983	MABI 1985 S. 119
-------	----------	--	------------	---------------------

## 2.2 Mauerwerksbau

2.2.1	DIN 1053 Anlage 2.2/5 E	Mauerwerk		
	-1 Anlage 2.3/18 E	-; Berechnung und Ausführung	November 1996	*)
	Teil 3	-; Bewehrtes Mauerwerk; Berechnung und Ausführung	Februar 1990	AllMBl 1990 S. 933
	-4	-; Teil 4: Fertigbauteile	Februar 2004	*)
	-100 Anlage 2.2/6	-; Teil 100: Berechnung auf der Grundlage des semiprobabilistischen Sicherheitskonzeptes	September 2007	*)
2.2.2	Die lfd. Nr. 2.2.2 wurde gestrichen			

## 2.3 Beton-, Stahlbeton- und Spannbetonbau

2.3.1	DIN 1045 Anlagen 2.3/14 und 2.3/19 E	Tragwerke aus Beton, Stahlbeton und Spannbeton		
	-1 Anlage 2.3/15	-; Teil 1: Bemessung und Konstruktion	August 2008	*)
	-2  DIN EN 206-1	-; Teil 2: Beton; Festlegung, Eigenschaften, Herstellung und Konformität – Anwendungsregeln zu DIN EN 206-1 Beton – Teil 1: Festlegung, Eigenschaften, Herstellung und Konformität	August 2008  Juli 2001	*)  AllMBl- Sonderheft Nr. 1/2002
	-1/A1	-; – Änderung A1	Oktober 2004	AllMBl- Sonderheft Nr. 1/2005
	-1/A2	-; – Änderung A2	September 2005	*)
	-3 Anlage 2.3/17	-; Teil 3: Bauausführung	August 2008	*)
	-4 Anlage 2.3/9 E	-; Teil 4: Ergänzende Regeln für die Herstellung und die Konformität von Fertigteilen	Juli 2001	AllMBl- Sonderheft Nr. 1/2002
	-100	-; Teil 100: Ziegeldecken	Februar 2005	*)
2.3.2	Diese lfd. Nr. ist zurzeit nicht besetzt.			
2.3.3	Diese lfd. Nr. ist zurzeit nicht besetzt.			
2.3.4	DIN 4099	Schweißen von Betonstahl		
	-1 Anlage 2.3/20	-; Teil 1: Ausführung	August 2003	AllMBl- Sonderheft Nr. 1/2005
	-2 Anlage 2.3/21	-; Teil 2: Qualitätssicherung	August 2003	AllMBl- Sonderheft Nr. 1/2005
2.3.5	DIN 4212 Anlage 2.3/4	Kranbahnen aus Stahlbeton und Spannbeton; Berechnung und Ausführung	Januar 1986	MABI 1987 S. 581
2.3.6	DIN 4232	Wände aus Leichtbeton mit haufwerksporigem Gefüge – Bemessung und Ausführung	September 1987	*)
2.3.7	Diese lfd. Nr. ist zurzeit nicht besetzt.			
2.3.8	Diese lfd. Nr. ist zurzeit nicht besetzt.			

Lfd. Nr.	Bezeichnung	Titel	Ausgabe	Bezugsquelle/ Fundstelle <sup>1)</sup>
1	2	3	4	5
2.3.9	DIN 4213 Anlage 2.3/23	Anwendung von vorgefertigten bewehrten Bauteilen aus haufwerksporigem Leichtbeton in Bauwerken	Juli 2003	*)
2.3.10	DIN 18551 Anlage 2.3/8 E	Spritzbeton – Anforderungen, Herstellung, Bemessung und Konformität	Januar 2005	*)
2.3.11	Instandsetzungs-Richtlinie Anlagen 2.3/11 und 2.3/24 E	DAfStb-Richtlinie – Schutz und Instandsetzung von Betonbauteilen (Instandsetzungs-Richtlinie)  Teil 1: Allgemeine Regelungen und Planungsgrundsätze Teil 2: Bauprodukte und Anwendung Teil 3: Anforderungen an die Betriebe und Überwachung der Ausführung	Oktober 2001  Oktober 2001 Oktober 2001	*)  *) *)
2.3.12	DIN 4223	Vorgefertigte bewehrte Bauteile aus dampfgehärtetem Porenbeton		
	-2	-; Teil 2: Bauteile mit statisch anrechenbarer Bewehrung; Entwurf und Bemessung	Dezember 2003	*)
	-3	-; Teil 3: Wände aus Bauteilen mit statisch nicht anrechenbarer Bewehrung; Entwurf und Bemessung	Dezember 2003	*)
	-4 Anlage 2.3/22	-; Teil 4: Bauteile mit statisch anrechenbarer Bewehrung; Anwendung in Bauwerken	Dezember 2003	*)
	-5	-; Teil 5: Sicherheitskonzept	Dezember 2003	*)

## 2.4 Metallbau

2.4.1	DIN 4113	Aluminiumkonstruktionen unter vorwiegend ruhender Belastung		
	Teil 1 Anlagen 2.4/9 und 2.4/11 Teil 1/A1	-; Teil 1: Berechnung und bauliche Durchbildung  -; -; Änderung A1	Mai 1980  September 2002	MABI 1987 S. 597  AllMBI 2004 S. 425
	-2 Anlage 2.4/9	-; Teil 2: Berechnung geschweißter Aluminiumkonstruktionen	September 2002	AllMBI 2004 S. 441
	DIN V 4113-3 Anlage 2.4/9	-; Teil 3: Ausführung und Herstellerqualifikation	November 2003	AllMBI 2004 S. 471
2.4.2	DIN 4119	Oberirdische zylindrische Flachboden-Tankbauwerke aus metallischen Werkstoffen		
	Teil 1 Anlage 2.4/1	-; Grundlagen, Ausführung, Prüfungen	Juni 1979	*)
	Teil 2	-; Berechnung	Februar 1980	*)
2.4.3	DIN 4132 Anlagen 2.4/1 und 2.4/02	Kranbahnen; Stahltragwerke; Grundsätze für Berechnung, bauliche Durchbildung und Ausführung	Februar 1981	MABI 1987 S. 547
2.4.4	DIN 18800	Stahlbauten		
	-1 Anlagen 2.4/12 und 2.4/15 E	-; Teil 1: Bemessung und Konstruktion	November 2008	*)
	-2	-; Teil 2: Stabilitätsfälle, Knicken von Stäben und Stabwerken	November 2008	*)
	-3	-; Teil 3: Stabilitätsfälle, Plattenbeulen	November 2008	*)
	-4	-; Teil 4: Stabilitätsfälle, Schalenbeulen	November 2008	*)
	-5 Anlage 2.4/4	-; Teil 5: Verbundtragwerke aus Stahl und Beton – Bemessung und Konstruktion	März 2007	*)
	-7	-; Teil 7: Ausführung und Herstellerqualifikation	November 2008	*)

Lfd. Nr.	Bezeichnung	Titel	Ausgabe	Bezugsquelle/ Fundstelle <sup>1)</sup>
1	2	3	4	5
2.4.5	DIN 18801 Anlage 2.4/1	Stahlhochbau; Bemessung, Konstruktion, Herstellung	September 1983	MABI 1984 S. 337
2.4.6	Diese lfd. Nr. ist zurzeit nicht besetzt.			
2.4.7	DIN 18807	Trapezprofile im Hochbau		
	Teil 1 Anlagen 2.4/1, 2.4/7 und 2.4/10 -1/A1	-; Stahltrapezprofile; Allgemeine Anforderungen, Ermittlung der Tragfähigkeitswerte durch Berechnung -; -; Änderung A1	Juni 1987  Mai 2001	AllMBI 1990 S. 961  AllMBI 2002 S. 1085
	Teil 3 Anlagen 2.4/1, 2.4/8 und 2.4/10 -3/A1	-; Stahltrapezprofile; Festigkeitsnachweis und konstruktive Ausbildung -; -; Änderung A1	Juni 1987  Mai 2001	AllMBI 1990 S. 987  AllMBI 2002 S. 1087
	-6 Anlage 2.4/10	-; Teil 6: Aluminium-Trapezprofile und ihre Verbindungen; Ermittlung der Tragfähigkeitswerte durch Berechnung	September 1995	AllMBI 2000 S. 181
	-8 Anlage 2.4/10	-; Teil 8: Aluminium-Trapezprofile und ihre Verbindungen; Nachweise der Tragsicherheit und Gebrauchstauglichkeit	September 1995	AllMBI 2000 S. 221
	-9 Anlage 2.4/10	-; Teil 9: Aluminium-Trapezprofile und ihre Verbindungen; Anwendung und Konstruktion	Juni 1998	AllMBI 2000 S. 227
2.4.8	Richtlinie Anlage 2.4/1	Bemessung und konstruktive Gestaltung von Tragwerken aus dünnwandigen kaltgeformten Bauteilen (DASSt-Richtlinie 016)	Juli 1988, Neudruck 1992	***)
2.4.9	DIN 18808 Anlage 2.4/1	Stahlbauten; Tragwerke aus Hohlprofilen unter vorwiegend ruhender Beanspruchung	Oktober 1984	MABI 1985 S. 421
2.4.10	Diese lfd. Nr. ist zurzeit nicht besetzt.			
2.4.11	DIN V ENV 1993 Teil 1-1 Anlage 2.4/5	Eurocode 3: Bemessung und Konstruktion von Stahlbauten; Teil 1-1: Allgemeine Bemessungsregeln, Bemessungsregeln für den Hochbau DASSt-Richtlinie 103 Richtlinie zur Anwendung von DIN V ENV 1993 Teil 1-1	April 1993	*)
	Richtlinie		November 1993	*) und ***)
2.4.12	DIN V ENV 1994 Teil 1-1 Anlage 2.4/6	Eurocode 4: Bemessung und Konstruktion von Verbundtragwerken aus Stahl und Beton; Teil 1-1: Allgemeine Bemessungsregeln, Bemessungsregeln für den Hochbau DASSt-Richtlinie 104 Richtlinie zur Anwendung von DIN V ENV 1994 Teil 1-1	Februar 1994	*)
	Richtlinie		Februar 1994	*) und ***)
2.4.13	Richtlinie	Lieferung, Verarbeitung und Anwendung wetterfester Baustähle (DASSt-Richtlinie 007)	Mai 1993	***)

Lfd. Nr.	Bezeichnung	Titel	Ausgabe	Bezugsquelle/ Fundstelle <sup>1)</sup>
1	2	3	4	5

## 2.5 Holzbau

2.5.1	DIN 1052 Anlagen 2.5/4 E und 2.5/8	Entwurf, Berechnung und Bemessung von Holz- bauwerken	Dezember 2008	*)
2.5.2	DIN 1074 Anlagen 2.5/8 und 2.5/9	Holzbrücken	September 2006	*)
2.5.3	DIN V ENV 1995 Teil 1-1 Anlage 2.5/2  Richtlinie Anlage 2.5/7 und 2.5/8	Eurocode 5: Entwurf, Berechnung und Bemessung von Holzbauwerken; Teil 1-1: Allgemeine Bemessungsregeln, Bemessungsregeln für den Hochbau Richtlinie zur Anwendung von DIN V ENV 1995 Teil 1-1	Juni 1994	*)
			Februar 1995	*)

## 2.6 Bauteile

2.6.1	DIN 4121	Hängende Drahtputzdecken; Putzdecken mit Metallputzträgern, Rabsitzdecken; Anforderungen für die Ausführung	Juli 1978	*)
2.6.2	DIN 4141	Lager im Bauwesen		
	DIN V 4141-1 Anlage 2.6/5E	-; Teil 1: Allgemeine Regelungen	Mai 2003	*)
2.6.3	DIN 18069 Anlage 2.3/18 E	Tragbolzentreppen für Wohngebäude; Bemessung und Ausführung	November 1985	MABI 1987 S. 113
2.6.4	DIN 18168-1 Anlage 2.6/7 E	Gipsplatten-Deckenbekleidungen und Unterdecken – Teil 1: Anforderungen an die Ausführung	April 2007	*)
2.6.5	DIN 18516	Außenwandbekleidungen, hinterlüftet		
	-1 Anlagen 2.6/4 und 2.6/11	-,-; Anforderungen, Prüfgrundsätze	Dezember 1999	AllMBI 2001 S. 791
	-3	-,-; Naturwerkstein; Anforderungen, Bemessung	Dezember 1999	AllMBI 2001 S. 803
	Teil 4 Anlagen 2.6/3, 2.6/6 E und 2.6/9	-,-; Einscheiben-Sicherheitsglas; Anforderungen, Bemessung, Prüfung	Februar 1990	AllMBI 1992 S. 961
	-5	-,-; Betonwerkstein; Anforderungen, Bemessung	Dezember 1999	AllMBI 2001 S. 815
2.6.6	Richtlinie Anlagen 2.6/1, 2.6/6 E und 2.6/9	Technische Regeln für die Verwendung von linienförmig gelagerten Verglasungen (TRLV)	August 2006	**) 3/2007, S. 110
2.6.7	Richtlinie Anlagen 2.6/6 E, 2.6/9 und 2.6/10	Technische Regeln für die Verwendung von absturzsichernden Verglasungen (TRAV)	Januar 2003	**), 2/2003, 3. S. 58
2.6.8	Richtlinie Anlagen 2.6/6 E, 2.6/8 und 2.6/9	Technische Regeln für die Bemessung und Ausführung von punktförmig gelagerten Verglasungen (TRPV)	August 2006	**) 3/2007, S. 106



Lfd. Nr.	Bezeichnung	Titel	Ausgabe	Bezugsquelle/ Fundstelle <sup>1)</sup>
1	2	3	4	5

## 2.7 Sonderkonstruktionen

2.7.1	DIN 1056 Anlagen 2.7/1, 2.3/18 E und 2.7/13 E	Freistehende Schornsteine in Massivbauart; Berechnung und Ausführung	Oktober 1984	MABI 1985 S. 391
2.7.2	DIN 4112 Anlagen 2.4/1 und 2.7/2 /A1 Anlage 2.7/2	Fliegende Bauten; Richtlinien für Bemessung und Ausführung  -; Änderung A1	Februar 1983  März 2006	MABI 1984 S. 347  *)
2.7.3	Diese lfd. Nr. ist zurzeit nicht besetzt.			
2.7.4	DIN 4131 Anlage 2.7/3	Antennentragwerke aus Stahl	November 1991	AllMBI 1993 S. 1190
2.7.5	DIN V 4133 Anlage 2.7/14 E	Freistehende Stahlschornsteine	Juli 2007	*)
2.7.6	DIN 4134 Anlage 2.7/5	Tragluftbauten; Berechnung, Ausführung und Betrieb	Februar 1983	MABI 1984 S. 539
2.7.7	DIN 4178	Glockentürme	April 2005	*)
2.7.8	In Bayern nicht besetzt.			
2.7.9	DIN V 11535-1 Anlagen 2.6/6 E und 2.6/9	Gewächshäuser; Teil 1: Ausführung und Berechnung	Februar 1998	AllMBI 2000 S. 266
2.7.10	DIN 11622	Gärfuttersilos und Güllebehälter		
	-1 Anlage 2.7/7	-; Teil 1: Bemessung, Ausführung, Beschaffenheit; Allgemeine Anforderungen	Januar 2006	*)
	-2	-; Teil 2: Bemessung, Ausführung, Beschaffenheit; Gärfuttersilos und Güllebehälter aus Stahlbeton, Stahlbetonfertigteilen, Betonformsteinen und Betonschalungssteinen	Juni 2004	*)
	-3 Anlage 2.7/6	-; Teil 3: Bemessung, Ausführung, Beschaffenheit; Gärfutterhochsilos und Güllehochbehälter aus Holz	Juli 1994	*)
-4	-; Teil 4: Bemessung, Ausführung, Beschaffenheit; Gärfutterhochsilos und Güllehochbehälter aus Stahl	Juli 1994	*)	
2.7.11	DIN 18914 Anlage 2.4/1	Dünnwandige Rundsilos aus Stahl	September 1985	MABI 1987 S. 121
2.7.12	Richtlinie Anlage 2.7/10	Richtlinie für Windenergieanlagen; Einwirkungen und Standsicherheitsnachweise für Turm und Gründung	März 2004	Schriften des DIBt Reihe B, Heft 8
2.7.13	In Bayern nicht besetzt.			
2.7.14	Richtlinie Anlage 2.7/11	Lehmbau-Regeln	Februar 2008	*****)

Lfd. Nr.	Bezeichnung	Titel	Ausgabe	Bezugsquelle/ Fundstelle <sup>1)</sup>
1	2	3	4	5

### 3. Technische Regeln zum Brandschutz

3.1	DIN 4102	Brandverhalten von Baustoffen und Bauteilen		
	-4 Anlage 3.1/8 -4/A1 Anlage 3.1/11	-; Teil 4: Zusammenstellung und Anwendung klassifizierter Baustoffe, Bauteile und Sonderbauteile -; -; Änderung A1	März 1994  November 2004	*)  AllIMBI-Sonderheft Nr. 1/2005
	-22 Anlage 3.1/10	-; Teil 22: Anwendungsnorm zu DIN 4102-4 auf der Bemessungsbasis von Teilsicherheitsbeiwerten	November 2004	AllIMBI-Sonderheft Nr. 1/2005
	DIN V ENV 1992-1-2 Anlage 3.1/9  DIN-Fachbericht 92	Eurocode 2: Planung von Stahlbeton- und Spannbetontragwerken Teil 1-2: Allgemeine Regeln; Tragwerksbemessung für den Brandfall Nationales Anwendungsdokument (NAD), Richtlinie zur Anwendung von DIN V ENV 1992-1-2	Mai 1997  2000	*)  *)
	DIN V ENV 1993-1-2 Anlage 3.1/9  DIN-Fachbericht 93	Eurocode 3: Bemessung und Konstruktion von Stahlbauten – Teil 1-2: Allgemeine Regeln; Tragwerksbemessung für den Brandfall Nationales Anwendungsdokument (NAD) – Richtlinie zur Anwendung von DIN V ENV 1993-1-2:1997-05	Mai 1997  2000	*)  *)
	DIN V ENV 1994-1-2 Anlage 3.1/9  DIN-Fachbericht 94  Richtlinie	Eurocode 4: Bemessung und Konstruktion von Verbundtragwerken aus Stahl und Beton – Teil 1-2: Allgemeine Regeln; Tragwerksbemessung für den Brandfall Nationales Anwendungsdokument (NAD) – Richtlinie zur Anwendung von DIN V ENV 1994-1-2:1997-06 DIBt-Richtlinie zur Anwendung von DIN V ENV 1994-1-2 in Verbindung mit DIN 18800-5	Juni 1997  2000  Oktober 2007	*)  *)  **) 5/2007, S. 165
	DIN V ENV 1995-1-2 Anlage 3.1/9  DIN-Fachbericht 95	Eurocode 5: Entwurf, Berechnung und Bemessung von Holzbauwerken – Teil 1-2: Allgemeine Regeln; Tragwerksbemessung für den Brandfall Nationales Anwendungsdokument (NAD) – Richtlinie zur Anwendung von DIN V ENV 1995-1-2:1997-05	Mai 1997  2000	*)  *)
3.2	Diese lfd. Nr. ist zurzeit nicht besetzt.			
3.3	Richtlinie Anlage 3.3/1	Richtlinie über den baulichen Brandschutz im Industriebau (Industriebau-Richtlinie – IndBauR)	März 2000	**) 6/2000, S. 212
3.4	Richtlinie Anlage 3.4/01	Richtlinie über brandschutztechnische Anforderungen an Systemböden (Systemböden-Richtlinie – SysBöR)	September 2005	**) 3/2006, S. 135
3.5	Richtlinie Anlage 3.5/1	Richtlinie zur Bemessung von Löschwasser-Rückhalteanlagen beim Lagern wassergefährdender Stoffe (LöRüRL)	August 1992	AllIMBI 1993 S. 662
3.6	Richtlinie Anlage 3.6/01	Richtlinie über brandschutztechnische Anforderungen an Lüftungsanlagen (Lüftungsanlagen-Richtlinie – LüAR)	September 2005	**) 3/2006, S. 119
3.7	Richtlinie Anlage 3.7/01	Richtlinie über brandschutztechnische Anforderungen an Leitungsanlagen (Leitungsanlagen-Richtlinie – LAR)	November 2005	**) 4/2006, S. 158
3.8	Richtlinie	Richtlinie über den Brandschutz bei der Lagerung von Sekundärstoffen aus Kunststoff	Dezember 1996	AllIMBI 1998 S. 916

Lfd. Nr.	Bezeichnung	Titel	Ausgabe	Bezugsquelle/ Fundstelle <sup>1)</sup>
1	2	3	4	5

3.9	Richtlinie Anlage 3.9/01	Richtlinie über brandschutztechnische Anforderungen an hochfeuerhemmende Bauteile in Holzbauweise (HFHHolzR)	Juli 2004	**) 5/2004, S. 161
-----	-----------------------------	--	-----------	--------------------------

#### 4. Technische Regeln zum Wärme- und zum Schallschutz

##### 4.1 Wärmeschutz

4.1.1	DIN 4108	Wärmeschutz und Energie-Einsparung in Gebäuden		
	-2 Anlage 4.1/1	-; Teil 2: Mindestanforderungen an den Wärmeschutz	Juli 2003	AllMBl-Sonderheft Nr. 1/2005
	-3 Anlage 4.1/2	-; Teil 3: Klimabedingter Feuchteschutz; Anforderungen, Berechnungsverfahren und Hinweise für Planung und Ausführung	Juli 2001	AllMBl 2002 S. 1109
	DIN V 4108-4 Anlagen 4.1/3 und 4.1/5 E	-; Teil 4: Wärme- und feuchteschutztechnische Bemessungswerte	Juni 2007	*)
	-10	-; Anwendungsbezogene Anforderungen an Wärmedämmstoffe – Teil 10: Werkmäßig hergestellte Wärmedämmstoffe	Juni 2008	*)
4.1.2	DIN 18159	Schaumkunststoffe als Ortschäume im Bauwesen		
	Teil 1	-; Polyurethan-Ortschaum für die Wärme- und Kälte-dämmung; Anwendung, Eigenschaften, Ausführung, Prüfung	Dezember 1991	AllMBl 1992 S. 949
	Teil 2	-; Harnstoff-Formaldehydharz-Ortschaum für die Wärmedämmung; Anwendung, Eigenschaften, Ausführung, Prüfung	Juni 1978	MABl 1979 S. 499
4.1.3	Richtlinie	ETB-Richtlinie zur Begrenzung der Formaldehydemission in der Raumluft bei Verwendung von Harnstoff-Formaldehydharz-Ortschaum	April 1985	MABl 1986 S. 75

##### 4.2 Schallschutz

4.2.1	DIN 4109	Schallschutz im Hochbau	November 1989	AllMBl 1991 S. 220
	Anlagen 4.2/1 und 4.2/2 -/A1	-; Anforderungen und Nachweise  -; -; Änderung A1	Januar 2001	AllMBl 2002 S. 1156
	Beiblatt 1 zu DIN 4109 Anlage 4.2/2	-; Ausführungsbeispiele und Rechenverfahren	November 1989	AllMBl 1991 S. 248

#### 5. Technische Regeln zum Bautenschutz

##### 5.1 Schutz gegen seismische Einwirkungen

5.1.1	DIN 4149 Anlage 5.1/1	Bauten in deutschen Erdbebengebieten – Lastannahmen, Bemessung und Ausführung üblicher Hochbauten	April 2005	*)
-------	--------------------------	---	------------	----

##### 5.2 Holzschutz

5.2.1	DIN 68800	Holzschutz		
	Teil 2	-; Vorbeugende bauliche Maßnahmen im Hochbau	Mai 1996	*)
	Teil 3 Anlage 5.2/1	-; Vorbeugender chemischer Holzschutz	April 1990	AllMBl 1991 S. 450

Lfd. Nr.	Bezeichnung	Titel	Ausgabe	Bezugsquelle/ Fundstelle <sup>1)</sup>
1	2	3	4	5

## 6. Technische Regeln zum Gesundheitsschutz

6.1	PCB-Richtlinie Anlage 6.1/1	Richtlinie für die Bewertung und Sanierung PCB-belasteter Baustoffe und Bauteile in Gebäuden	September 1994	AllMBI 1995 S. 496
6.2	Asbest-Richtlinie Anlage 6.2/1	Richtlinie für die Bewertung und Sanierung schwach gebundener Asbestprodukte in Gebäuden	Januar 1996	AllMBI 1997 S. 582
6.3	Richtlinie Anlage 6.3/01	Bauaufsichtliche Richtlinie über die Lüftung fensterloser Küchen, Bäder und Toilettenräume in Wohnungen	April 1988	AllMBI 1997 S. 580
6.4	PCP-Richtlinie Anlage 6.4/1	Richtlinie für die Bewertung und Sanierung Pentachlorphenol (PCP)-belasteter Baustoffe und Bauteile in Gebäuden	Oktober 1996	AllMBI 1997 S. 589

## 7. Technische Regeln als Planungsgrundlagen

7.1	DIN 18065 Anlage 7.1/1	Gebäudetreppen; Definitionen, Messregeln, Hauptmaße	Januar 2000	AllMBI 2001 S. 817
7.2	In Bayern nicht besetzt.			
7.3	In Bayern nicht besetzt.			
7.4	Richtlinie	Richtlinien über Flächen für die Feuerwehr	Februar 2007	AllMBI 2008 S. 806

## Teil II: Anwendungsregelungen für Bauprodukte und Bausätze nach europäischen technischen Zulassungen und harmonisierten Normen nach der Bauproduktenrichtlinie

1	Anwendungsregelungen für Bauprodukte im Geltungsbereich von Leitlinien für europäische technische Zulassungen	Februar 2009	**) Heft 5/2009
2	Anwendungsregelungen für Bausätze im Geltungsbereich von Leitlinien für europäische technische Zulassungen	Februar 2009	**) Heft 5/2009
3	Anwendungsregelungen für Bauprodukte, für die eine europäische technische Zulassung ohne Leitlinie erteilt worden ist	Februar 2009	**) Heft 5/2009
4	Anwendungsregelungen für Bausätze, für die eine europäische technische Zulassung ohne Leitlinie erteilt worden ist	Februar 2009	**) Heft 5/2009
5	Anwendungsregelungen für Bauprodukte nach harmonisierten Normen	Februar 2009	**) Heft 5/2009

## Teil III: Anwendungsregelungen für Bauprodukte und Bausätze nach europäischen technischen Zulassungen und harmonisierten Normen nach der Bauproduktenrichtlinie im Geltungsbereich von Verordnungen nach Art. 15 Abs. 4 und Art. 19 Abs. 2 BayBO

1	Anwendungsregelungen für Bauprodukte nach harmonisierten Normen	Februar 2009	**) Heft 5/2009
2	Anwendungsregelungen für Bauprodukte und Bausätze, für die eine europäische technische Zulassung ohne Leitlinie erteilt worden ist	Februar 2009	**) Heft 5/2009

\*) Beuth Verlag GmbH, 10772 Berlin

\*\*\*) Deutsches Institut für Bautechnik, „DIBt-Mitteilungen“, zu beziehen beim Verlag Ernst & Sohn, Bühringstraße 10, 13086 Berlin

\*\*\*\*) Stahlbau-Verlagsgesellschaft mbH, Sohnstr. 65, 40237 Düsseldorf

\*\*\*\*\*) GWV Fachverlage GmbH, Abraham-Lincoln-Str. 46, 65189 Wiesbaden

**Anlage 1.1/1****zu DIN 1055-4**

Bei Anwendung der technischen Regel ist Folgendes zu beachten:

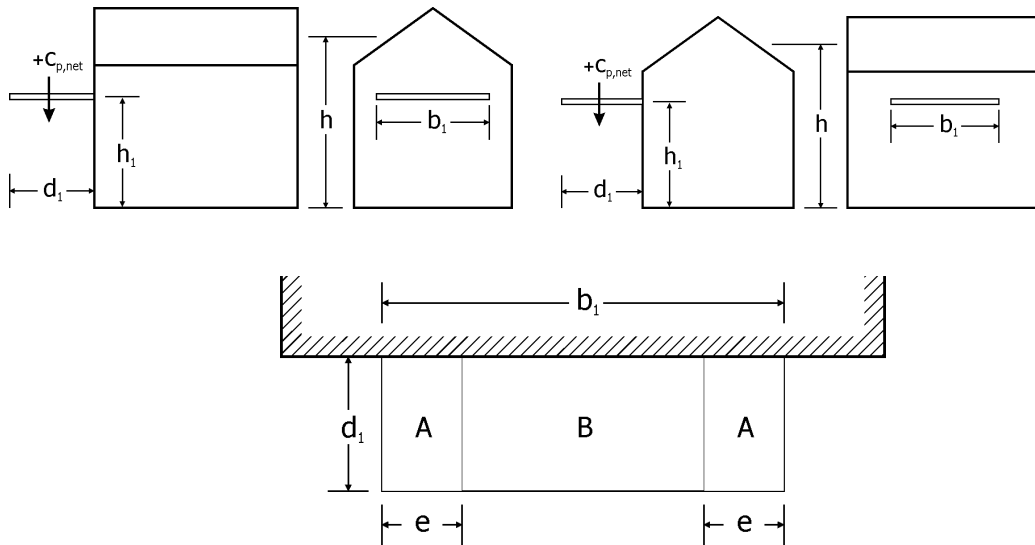
1. DIN 1055-4 Berichtigung 1:2006-03 ist zu berücksichtigen.
2. Die Einwirkung des Windes auf Reihenmittelhäuser bei gesicherter Nachbarbebauung ist als veränderliche Einwirkung auf Druck oder Sog nachzuweisen. Die Einwirkung von Druck und Sog gemeinsam darf als außergewöhnliche Einwirkung angesetzt werden.
3. Hinsichtlich der Zuordnung der Windzonen nach Verwaltungsgrenzen der Länder wird auf die Tabelle „Zuordnung der Windzonen nach Verwaltungsgrenzen der Länder“ hingewiesen. Diese Tabelle ist über [www.bauministerkonferenz.de](http://www.bauministerkonferenz.de) oder [www.dibt.de/de/aktuelles.html](http://www.dibt.de/de/aktuelles.html) abrufbar.

Alternativ kann die Zuordnung eines bestimmten Standortes zu einer Windzone auch aus der Tabelle „Zuordnung der Windzonen nach Verwaltungsgrenzen“ entnommen werden.

4. Für Vordächer gilt Folgendes:
  - 4.1 Die Druckbeiwerte der Tabelle 1 gelten für ebene Vordächer, die mit einer maximalen Auskragung von 10 m und einer Dachneigung von bis zu  $\pm 10^\circ$  aus der Horizontalen an eine Gebäudewand angeschlossen sind.
  - 4.2 Vordächer sind für zwei Lastfälle, eine abwärts gerichtete (positive) und eine aufwärts gerichtete (negative) Kraftwirkung zu untersuchen.
  - 4.3 In Tabelle 1 sind Druckbeiwerte  $c_{p,net}$  für die Resultierende der Drücke an Ober- und Unterseite angegeben. Die Bezeichnungen und Abmessungen hierzu sind dem Bild 1 zu entnehmen.
  - 4.4 Die Werte gelten unabhängig vom horizontalen Abstand des Vordaches von der Gebäudeecke.
  - 4.5 Bezugshöhe  $z_e$  ist der Mittelwert aus der Trauf- und Firsthöhe.

Vordach in der Giebelwand

Vordach in der Seitenwand



$e = d_1/4$  oder  $b_1/2$ , der kleinere Wert ist maßgebend

Bild 1 – Abmessungen und Einteilung der Flächen für Vordächer

Tabelle 1 – Aerodynamische Beiwerte  $c_{p,net}$  für den resultierenden Druck an Vordächern

Höhen- verhältnis $h_1/h$	Bereich					
	Abwärts- last	A Aufwärtslast		Abwärts- last	B Aufwärtslast	
		$h_1/d_1 \leq 1,0$	$h_1/d_1 \geq 3,5$		$h_1/d_1 \leq 1,0$	$h_1/d_1 \geq 3,5$
$\leq 0,1$	1,1	- 0,9	- 1,4	0,9	- 0,2	- 0,5
0,2	0,8	- 0,9	- 1,4	0,5	- 0,2	- 0,5
0,3	0,7	- 0,9	- 1,4	0,4	- 0,2	- 0,5
0,4	0,7	- 1,0	- 1,5	0,3	- 0,2	- 0,5
0,5	0,7	- 1,0	- 1,5	0,3	- 0,2	- 0,5
0,6	0,7	- 1,1	- 1,6	0,3	- 0,4	- 0,7
0,7	0,7	- 1,2	- 1,7	0,3	- 0,7	- 1,0
0,8	0,7	- 1,4	- 1,9	0,3	- 1,0	- 1,3
0,9	0,7	- 1,7	- 2,2	0,3	- 1,3	- 1,6
1,0	0,7	- 2,0	- 2,5	0,3	- 1,6	- 1,9

Für Zwischenwerte  $1,0 < h_1/d_1 < 3,5$  ist linear zu interpolieren, Zwischenwerte  $h_1/h$  dürfen linear interpoliert werden.

Tabelle: Zuordnung der Windzonen nach Verwaltungsgrenzen

Bayern			
A	B	C	D
1.	Unterfranken	Windzone 1	alle Gemeinden
2.	Oberfranken	Windzone 1	alle Gemeinden
3.	Mittelfranken	Windzone 1	alle Gemeinden
4.	Niederbayern	Windzone 1	alle Gemeinden
5.	Oberpfalz	Windzone 1	alle Gemeinden
6.	Schwaben		
6.1	Kreise Donau-Ries, Dillingen a.d.Donau	Windzone 1	alle Gemeinden
6.2	Kreise Neu-Ulm, Augsburg, Aichach-Friedberg, Unterallgäu, Lindau (Bodensee), kreisfreie Städte Memmingen, Kaufbeuren, Augsburg	Windzone 2	alle Gemeinden
6.3	Kreis Oberallgäu	Windzone 1	alle Gemeinden, soweit nicht in Windzone 2
		Windzone 2	Gemeinden Altusried, Dietmannsried, Haldenwang
6.4	Kreis Ostallgäu	Windzone 1	Gemeinden Pfronten, Hopferau, Nesselwang, Füssen, Schwangau, Rieden, Roßhaupten, Seeg, Görisried, Wald, Lengenwang, Stötten a.Auerberg
		Windzone 2	alle Gemeinden, soweit nicht in Windzone 1
7.	Oberbayern		
7.1	Kreise Eichstätt, Freising, Neuburg-Schrobenhausen, Erding, Pfaffenhofen a.d.Ilm, Mühldorf a.Inn, Berchtesgadener Land, Garmisch-Partenkirchen, Altötting, kreisfreie Stadt Ingolstadt	Windzone 1	alle Gemeinden
7.2	Kreise Dachau, München, Fürstenfeldbruck, Landsberg am Lech, Ebersberg, Starnberg, Landeshauptstadt München	Windzone 2	alle Gemeinden
7.3	Kreis Weilheim-Schongau	Windzone 1	Verwaltungsgemeinschaft Steingaden, Gemeinde Bernbeuren
		Windzone 2	alle Gemeinden, soweit nicht in Windzone 1
7.4	Kreis Bad Tölz-Wolfratshausen	Windzone 1	alle Gemeinden, soweit nicht in Windzone 2
		Windzone 2	Gemeinden Wolfratshausen, Icking, Münsing, Egling, Geretsried, Eurasburg, Königsdorf, Bad Tölz, Reichersbeuern, Dietramszell, Bad Heilbrunn, Sachsenkam
7.5	Kreis Miesbach	Windzone 1	alle Gemeinden, soweit nicht in Windzone 2
		Windzone 2	Gemeinden Holzkirchen, Otterfing, Warngau, Valley, Weyarn, Irschenberg, Miesbach, Gmund a.Tegernsee, Waakirchen, Hausham
7.6	Kreis Traunstein	Windzone 1	Gemeinden Grassau, Schleching, Staudach-Egerndach, Marquartstein, Unterwössen, Reit im Winkl, Ruhpolding, Bergen, Siegsdorf, Inzell, Surberg, Petting, Wonneberg, Waging a.See, Kirchanschöring, Fridolfing, Taching a.See, Palling, Tittmoning, Engelsberg, Tacherting
		Windzone 2	alle Gemeinden, soweit nicht in Windzone 1
7.7	Kreis Rosenheim	Windzone 1	Gemeinden Kiefersfelden, Oberaudorf, Flintsbach a.Inn, Brannenburg, Nußdorf a.Inn, Samerberg, Aschau i.Chiemgau
		Windzone 2	alle Gemeinden, soweit nicht in Windzone 1

**Anlage 1.1/2****zu DIN 1055-5**

Bei Anwendung der technischen Regel ist Folgendes zu beachten:

1. Hinsichtlich der Zuordnung der Schneelastzonen nach Verwaltungsgrenzen wird auf die Tabelle „Zuordnung der Schneelastzonen nach Verwaltungsgrenzen“ hingewiesen. Die Tabelle „Zuordnung der Schneelastzonen nach Verwaltungsgrenzen“ ist über [www.bauministerkonferenz.de](http://www.bauministerkonferenz.de) oder [www.dibt.de/de/aktuelles.html](http://www.dibt.de/de/aktuelles.html) abrufbar.
2. Zu Abschnitt 4.2.7:  
Abweichend zur Begrenzung  $0,8 \leq \mu_w + \mu_s \leq 4$  gilt:  
Für den Lastfall ständige/vorübergehende Bemessungssituation nach DIN 1055-100 gilt die Begrenzung  $0,8 \leq \mu_w + \mu_s \leq 2$ .  
Bei größeren Höhengsprüngen, ab  $\mu_w + \mu_s > 3$ , gilt die Begrenzung  $3 < \mu_w + \mu_s \leq 4$  für den max. Wert der Schneeverwehung auf dem tiefer liegenden Dach. Dieser Fall ist dann wie ein außergewöhnlicher Lastfall nach DIN 1055-100 zu behandeln.  
Bei seitlich offenen und für die Räumung zugänglichen Vordächern ( $b_2 \leq 3$  m) braucht unabhängig von der Größe des Höhengsprunges nur die ständige/vorübergehende Bemessungssituation betrachtet zu werden.
3. Zu Abschnitt 5.1:  
Die Linienlast nach Gleichung (7) entlang der Traufe darf mit dem Faktor  $k=0,4$  abgemindert werden. Sofern über die Dachfläche verteilt Schneefanggitter oder vergleichbare Einrichtungen angeordnet werden, die das Abgleiten von Schnee wirksam verhindern und nach Abs. 5.2 bemessen sind, kann auf den Ansatz der Linienlast ganz verzichtet werden.

**Anlage 1.1/3****zu DIN 1055-9**

Bei Anwendung der technischen Regel ist Folgendes zu beachten:

Der informative Anhang B ist von der Einführung ausgenommen.



**Anlage 1.1/4**

(geändert)

**zu DIN 1055 Teil 100**

Bei Anwendung der technischen Regel ist Folgendes zu beachten:

1. Der informative Anhang B ist von der Einführung ausgenommen.
2. Die in den Technischen Baubestimmungen der lfd. Nr. 1.1 geregelten charakteristischen Werte der Einwirkungen im Sinn von Abschnitt 6.1 gelten als Einwirkungen auf Gebrauchslastniveau.
3. Bei Anwendung der Kombinationsregeln nach DIN 1055-100 darf die vereinfachte Regel zur gleichzeitigen Berücksichtigung von Schnee- und Windlast nach DIN 1055-5:1975-06, Abschnitt 5 grundsätzlich nicht angewendet werden, stattdessen gelten die Beiwerte  $\psi$  nach DIN 1055-100, Tabelle A.2.
4. Bei Anwendung von **DIN 18800-1:2008-11** dürfen für die Ermittlung der Beanspruchungen aus den Einwirkungen alternativ zu den Regelungen von DIN 1055-100 die in DIN 18800-1, Abschnitt 7.2 angegebenen Kombinationsregeln angewendet werden.

**Anlage 1.1/5**

(geändert)

**zu DIN 1055-6 und DIN-Fachbericht 140**

Bei Anwendung der technischen Regel ist Folgendes zu beachten:

1. DIN 1055-6 Berichtigung 1: 2006-02 ist zu berücksichtigen.
2. Bei Silozellen bis zu einem Behältervolumen von 2000 m<sup>3</sup> und einer Schlankheit (Verhältnis Zellenhöhe  $h_c$  zu Zelldurchmesser  $d_c$ )  $h_c/d_c < 4,0$  können neben dem DIN-Fachbericht 140 auch die Regeln der VDI 3673 – Richtlinie, Ausgabe 2002, mit Ausnahme des Anhanges A angewendet werden, sofern die Masse des Entlastungssystems den Wert von  $m_E = 50 \text{ kg/m}^2$  nicht überschreitet.
3. Bei Anwendung der technischen Regel DIN-Fachbericht 140 ist Folgendes zu beachten:  
Sofern keine sphärischen Explosionsbedingungen vorliegen, darf bei der Anwendung der Nomogramme des DIN-Fachberichts 140 für niedrige Silozellen mit Schlankheiten von  $h_c/d_c < 2,0$  eine Extrapolation der Nomogrammwerte mit den Schlankheiten  $H/D=2$  und  $H/D=4$  vorgenommen werden.

**Anlage 1.3/1****zur ETB-Richtlinie „Bauteile, die gegen Absturz sichern“**

Bei Anwendung der technischen Regel ist Folgendes zu beachten:

1. Zu Abschnitt 3.1 Abs. 1:

Sofern sich nach DIN 1055-3:2006-3 größere horizontale Linienlasten ergeben, müssen diese berücksichtigt werden.

2. Zu Abschnitt 3.1 Abs. 4:

Anstelle des Satzes „Windlasten sind diesen Lasten zu überlagern.“ gilt:

„Windlasten sind diesen Lasten zu überlagern, ausgenommen für Brüstungen von Balkonen und Laubengängen, die nicht als Fluchtwege dienen.“

3. Die ETB-Richtlinie gilt nicht für Bauteile aus Glas.

**Anlage 2.1/3****zu DIN 4026**

Bei Anwendung der technischen Regel ist Folgendes zu beachten:

1. Zu Abschnitt 5.4 Zusammengesetzte Rammpfähle:

Die in der Norm erlaubten Stoßverbindungen zusammengesetzter Rammpfähle sind dort nicht geregelt; sie bedürfen daher des Nachweises der Verwendbarkeit.

2. Zu Tabelle 4:

In der Überschrift zu den Spalten 2 und 3 ist die Fußnote 1) durch die Fußnote 2) zu ersetzen.

**Anlage 2.1/4****zu DIN 4124**

Bei Anwendung der technischen Regel ist Folgendes zu beachten:

Von der Einführung sind nur die Abschnitte 4.2.1 bis 4.2.5 und 9 der Norm DIN 4124 erfasst.

**Anlage 2.1/5****zu DIN 4125**

Bei Anwendung der technischen Regel ist Folgendes zu beachten:

Zu den Abschnitten 6.3 und 6.5:

Bei Verwendung von Kurzzeitankern sind die Besonderen Bestimmungen der Zulassungen für die zur Anwendung vorgesehenen Spannverfahren oder Daueranker zu beachten. Teile des Ankerkopfes, die zur Übertragung der Ankerkraft aus dem unmittelbaren Verankerungsbereich des Stahlzuggliedes auf die Unterkonstruktion dienen (z. B. Unterlegplatten), sind nach Technischen Baubestimmungen (z. B. DIN 18800 für Stahlbauteile) zu beurteilen.

Zusätzlich gilt Folgendes:

Sofern Daueranker oder Teile von ihnen in benachbarten Grundstücken liegen sollen, muss rechtlich sichergestellt werden, dass durch Veränderungen am Nachbargrundstück, z. B. Abgrabungen oder Veränderungen der Grundwasserverhältnisse, die Standsicherheit dieser Daueranker nicht gefährdet wird.

Die rechtliche Sicherung sollte durch eine Grunddienstbarkeit nach den Vorschriften der §§ 1090 ff. und 1018 ff. BGB erfolgen mit dem Inhalt, dass der Eigentümer des betroffenen Grundstücks Veränderungen in dem Bereich, in dem Daueranker liegen, nur vornehmen darf, wenn vorher nachgewiesen ist, dass die Standsicherheit der Daueranker und der durch sie gesicherten Bauteile nicht beeinträchtigt wird.

**Anlage 2.1/6****zu DIN 4126**

Bei Anwendung der technischen Regel ist Folgendes zu beachten:

Bei Verwendung von Flugasche nach DIN EN 450 in Beton nach DIN 1045-2 / DIN EN 206-1:2001-07 ist Abschnitt 5.3.4 von DIN 1045-2:2008-09 sinngemäß anzuwenden.

**Anlage 2.1/7 E**

Für die Verwendung von Bauprodukten nach harmonisierten Normen im Erd- und Grundbau ist Folgendes zu beachten:

Geotextilien und geotextilverwandte Produkte nach EN 13251:2000-12<sup>1)</sup>:

Die Verwendungen, bei denen die Geotextilien oder geotextilverwandten Produkte für die Standsicherheit der damit bewehrten baulichen Anlage erforderlich sind, sind nicht geregelt.

---

<sup>1)</sup> In Deutschland umgesetzt durch DIN EN 13251:2001-04

**Anlage 2.1/8**

Bei der Anwendung der technischen Regel ist Folgendes zu beachten:

Die Normen DIN 1054:1976-11 und DIN 4014:1990-03 dürfen nur noch für die Ausführung von vor dem 31.12.2007 nach diesen Normen geplanten und genehmigten Bauvorhaben angewendet werden.

**Anlage 2.1/9**

(geändert)

**zu DIN 1054:2005-01**

Bei der Anwendung der technischen Regel ist Folgendes zu beachten:

1. DIN 1054 Berichtigung 1:2005-04, DIN 1054 Berichtigung 2:2007-04, DIN 1054 Berichtigung 3:2008-01 und DIN 1054 Berichtigung 4:2008-10 sind zu berücksichtigen.
2. Der informative Anhang G gilt verbindlich und ist zu beachten.
3. Hinweis:  
DIN 1054 nimmt wiederholt Bezug auf Ergebnisse von Baugrunduntersuchungen, die den Anforderungen der Norm DIN 4020:2003-09 genügen. Diese müssen vor der konstruktiven Bearbeitung der baulichen Anlage vorliegen.

**Anlage 2.1/10 E**

(geändert)

Für die Verwendung von Pfählen nach EN 12794:2005+A1:2007-05<sup>1)</sup> gilt:

- vorgefertigte Gründungspfähle müssen nach DIN 4026 bemessen und ausgeführt werden,
- als tragende Bauteile dürfen bis auf Weiteres nur Produkte verwendet werden, deren CE-Kennzeichnung nach Anhang ZA von EN 12794:2005+A1:2007 den Verfahren 1 und 3 entspricht und für die zusätzlich der Übereinstimmungsnachweis nach BRL A Teil 1 lfd. Nr. 1.6.28 geführt wurde,
- DIN EN 13369, DIN EN 13369/A1:2006-09 und DIN EN 13369 Berichtigung 1:2007-05 gilt nur in Verbindung mit DIN V 20000-120:2006-04.

<sup>1)</sup> In Deutschland umgesetzt durch DIN EN 12794:2007-08

**Anlage 2.2/5 E**

(geändert)

Für die Verwendung von Bauprodukten nach harmonisierten Normen in Mauerwerk ist Folgendes zu beachten:

1. Gesteinskörnungen nach EN 13139:2002<sup>1)</sup>:

Für tragende Bauteile dürfen natürliche Gesteinskörnungen mit alkaliempfindlichen Bestandteilen oder mit möglicherweise alkaliempfindlichen Bestandteilen nur verwendet werden, wenn sie in eine Alkaliempfindlichkeitsklasse eingestuft sind (gemäß Bauregelliste A Teil 1, lfd. Nr. 2.2.8).

2. Mauermörtel nach EN 998-2:2003<sup>2)</sup>:

Es gilt die zugehörige Anwendungsnorm DIN V 20000-412:2004-03.

3. Ergänzungsbauteile für Mauerwerk nach EN 845-1:2003+A1:2008, EN 845-2:2003 und EN 845-3:2003+A1:2008<sup>3)</sup>:

Die Verwendung der Ergänzungsbauteile für tragende Zwecke ist nicht geregelt.

4. Betonwerksteine nach EN 771-5:2003/A1:2005<sup>4)</sup>:

Die Verwendung der Betonwerksteine für tragende Zwecke ist nicht geregelt.

5. Mauersteine nach EN 771-1, -2, -3, -4:2003/A1:2005<sup>4)</sup>:

Es gelten die zugehörigen Anwendungsnormen

DIN V 20000-401:2005-06,  
DIN V 20000-402:2005-06,  
DIN V 20000-403:2005-06 und  
DIN V 20000-404:2006-01.

Mauersteine, die zusätzlich folgende Anforderungen erfüllen, dürfen für Mauerwerk nach DIN 1053 verwendet werden

- Mauerziegel nach DIN V 105-100:2005-10,
- Kalksandsteine nach DIN V 106:2005-10 mit Ausnahme von Fasensteinen und Planelementen,
- Betonsteine nach DIN V 18151-100:2005-10, DIN V 18152-100:2005-10 oder DIN V 18153-100:2005-10 mit Ausnahme von Plansteinen,
- Porenbetonsteine nach DIN V 4165-100:2005-10 mit Ausnahme von Planelementen.

6. Natursteine nach EN 771-6:2005-10<sup>5)</sup>:

Die Verwendung der Natursteine für tragende Zwecke ist nicht geregelt und bedarf daher einer allgemeinen bauaufsichtlichen Zulassung.

<sup>1)</sup> In Deutschland umgesetzt durch DIN EN 13139:2002-08

<sup>2)</sup> In Deutschland umgesetzt durch DIN EN 998-2:2003-09

<sup>3)</sup> In Deutschland umgesetzt durch DIN EN 845-1:2008-06, DIN EN 845-2:2003-08 und DIN EN 845-3:2008-06

<sup>4)</sup> In Deutschland umgesetzt durch DIN EN 771-1, -2, -3, -4 und -5:2005-05

<sup>5)</sup> In Deutschland umgesetzt durch DIN EN 771-6:2005-12

**Anlage 2.2/6****zu DIN 1053-100**

Bei Anwendung der technischen Regel ist Folgendes zu beachten:

Die Regeln von DIN 1053-100 (neues Normenwerk) dürfen mit den Regeln von DIN 1053 Teil 1 (altes Normenwerk) für die Berechnung nicht kombiniert werden (Mischungsverbot).

**Anlage 2.3/4****zu DIN 4212**

Bei Anwendung der technischen Regel ist Folgendes zu beachten:

1. Mit Rücksicht auf mögliche Ungenauigkeiten in der Vorausbeurteilung des Kranbetriebs ist eine wiederkehrende Überprüfung der Kranbahnen auf Schädigungen erforderlich, sofern die Bemessung auf Betriebsfestigkeit (mit Kollektivformen  $S_0$ ,  $S_1$  oder  $S_2$ ) erfolgt. Sie ist in geeigneten Zeitabständen vom Betreiber der Kranbahn (oder einem Beauftragten) durchzuführen.
2. Auf folgende Druckfehler wird hingewiesen:
  - Die Unterschriften der Bilder 2 und 3 sind zu vertauschen, wobei es in der neuen Unterschrift des Bildes 2 heißen muss: „...  $\sigma_{ub} = 0,20 \cdot \beta_{ws}$ “.
  - In Abschnitt 4.2.4 – Nachweis der Betriebsfestigkeit – muss es in der 5. Zeile heißen: „... $\sigma_{ub} \leq 1/6$  ...“.

Zusätzlich gilt Folgendes:

Nach Art. 1 Abs. 2 Nr. 4 BayBO sind Kräne und Krananlagen vom Geltungsbereich der Bauordnung ausgenommen. Soweit von Krananlagen jedoch Lasten auf Gebäude übertragen werden, hängt die Standsicherheit des Gebäudes auch von der ordnungsgemäßen Beschaffenheit der mit dem Gebäude verbundenen Kranbahn ab. Die Norm DIN 4212 wird daher für solche Kranbahnen eingeführt, von denen Lasten auf Gebäude übertragen werden.

**Anlage 2.3/8 E**

(geändert)

**zu DIN 18551**

Für die Verwendung von Bauprodukten nach harmonisierten Normen in Spritzbeton ist Folgendes zu beachten:

1. Zusatzmittel für Spritzbeton nach EN 934-5<sup>1)</sup>  
Die Verwendung von Zusatzmitteln für Spritzbeton in Spritzbeton nach DIN 18551 ist noch nicht geregelt und bedarf daher einer allgemeinen bauaufsichtlichen Zulassung.
2. Gesteinskörnungen nach EN 12620<sup>2)</sup>  
Für tragende Bauteile dürfen natürliche Gesteinskörnungen mit alkaliempfindlichen Bestandteilen oder mit möglicherweise alkaliempfindlichen Bestandteilen nur verwendet werden, wenn sie in eine Alkaliempfindlichkeitsklasse eingestuft sind (gemäß Bauregelliste A Teil 1, lfd. Nr. 1.2.7.1 und 1.2.7.2).
3. Gesteinskörnungen nach EN 13055-1<sup>3)</sup>  
Für tragende Bauteile dürfen natürliche Gesteinskörnungen mit alkaliempfindlichen Bestandteilen oder mit möglicherweise alkaliempfindlichen Bestandteilen nur verwendet werden, wenn die Verwendbarkeit im Hinblick auf eine Alkali-Kieselsäure-Reaktion nachgewiesen ist. Für Tuff, Naturbims und Lava gilt die Unbedenklichkeit als nachgewiesen.

<sup>1)</sup> In Deutschland umgesetzt durch DIN EN 934-5:2008-02

<sup>2)</sup> In Deutschland umgesetzt durch DIN EN 12620:2003-04

<sup>3)</sup> In Deutschland umgesetzt durch DIN EN 13055-1:2002-08

**Anlage 2.3/9 E**

(geändert)

Für die Verwendung von Bauprodukten nach harmonisierten Normen ist Folgendes zu beachten:

1. Betonfertigteile – Maste nach EN 12843:2004-09<sup>1)</sup>:  
Die informativen Anhänge und Anhang B gelten nicht.  
Zusätzlich zu DIN EN 13369:2004-09, DIN EN 13369/A1:2006-09 und DIN EN 13369 Berichtigung 1:2007-05 ist DIN V 20000-120:2006-04 zu berücksichtigen.  
Die Bemessung erfolgt nach DIN 1045-1:2008-08.  
Für Maste von Windenergieanlagen gilt zusätzlich die Richtlinie für Windenergieanlagen (Schriften des Deutschen Instituts für Bautechnik, Reihe B, Heft 8, Fassung März 2004).  
Als tragende Bauteile dürfen bis auf Weiteres nur Produkte verwendet werden, deren CE-Kennzeichnung nach Anhang ZA von EN 12843 den Verfahren 1 oder 3 entspricht und für die zusätzlich der Übereinstimmungsnachweis nach BRL A Teil 1 lfd. Nr. 1.6.28 geführt wurde.
2. Betonfertigteile – Deckenplatten mit Betonstegen nach EN 13224:2004+A1:2007-06<sup>2)</sup>:  
Es gilt die zugehörige Anwendungsnorm DIN V 20000-123:2006-12. Zusätzlich ist DIN EN 13369:2004-09, DIN EN 13369/A1:2006-09 und DIN EN 13369 Berichtigung 1:2007-05 zu berücksichtigen.  
Als tragende Bauteile dürfen bis auf Weiteres nur Produkte verwendet werden, deren CE-Kennzeichnung nach Anhang ZA von EN 13224 den Verfahren 1 oder 3 entspricht und für die zusätzlich der Übereinstimmungsnachweis nach BRL A Teil 1 lfd. Nr. 1.6.28 geführt wurde.
3. Betonfertigteile – Stabförmige Bauteile nach EN 13225:2004-09<sup>3)</sup>:  
Es gilt die zugehörige Anwendungsnorm DIN V 20000-124:2006-12. Zusätzlich ist DIN EN 13369:2004-09, DIN EN 13369/A1:2006-09 und DIN EN 13369 Berichtigung 1:2007-05 zu berücksichtigen.  
Als tragende Bauteile dürfen bis auf Weiteres nur Produkte verwendet werden, deren CE-Kennzeichnung nach Anhang ZA von EN 13225 den Verfahren 1 oder 3 entspricht und für die zusätzlich der Übereinstimmungsnachweis nach BRL A Teil 1 lfd. Nr. 1.6.28 geführt wurde.
4. Betonfertigteile – Betonfertiggaragen nach EN 13978-1:2005-05<sup>4)</sup>:  
Es gilt die zugehörige Anwendungsnorm DIN V 20000-125:2006-12. Zusätzlich ist DIN EN 13369:2004-09, DIN EN 13369/A1:2006-09 und DIN EN 13369 Berichtigung 1:2007-05 zu berücksichtigen.  
Als tragende Bauteile dürfen bis auf Weiteres nur Produkte verwendet werden, deren CE-Kennzeichnung nach Anhang ZA von EN 13978 -1 den Verfahren 1 oder 3 entspricht und für die zusätzlich der Übereinstimmungsnachweis nach BRL A Teil 1 lfd. Nr. 1.6.28 geführt wurde.
5. Betonfertigteile – Besondere Fertigteile für Dächer nach EN 13693:2004-09<sup>5)</sup>:  
Die informativen Anhänge gelten nicht. Zusätzlich zu DIN EN 13369:2004-09, DIN EN 13369/A1:2006-09 und DIN EN 13369 Berichtigung 1:2007-05 ist DIN V 20000-120:2006-04 zu berücksichtigen.  
Die Bemessung erfolgt nach DIN 1045-1:2008-08.  
Als tragende Bauteile dürfen bis auf Weiteres nur Produkte verwendet werden, deren CE-Kennzeichnung nach Anhang ZA von EN 13693 den Verfahren 1 oder 3 entspricht und für die zusätzlich der Übereinstimmungsnachweis nach BRL A Teil 1 lfd. Nr. 1.6.28 geführt wurde.
6. Betonfertigteile – Fertigteilplatten mit Ortbetoneergänzung nach EN 13747:2005-07+AC:2006-12<sup>6)</sup>:  
Die informativen Anhänge gelten nicht. Zusätzlich zu DIN EN 13369:2004-09, DIN EN 13369/A1:2006-09 und DIN EN 13369 Berichtigung 1:2007-05 ist DIN V 20000-120:2006-04 zu berücksichtigen.  
Die Bemessung erfolgt nach DIN 1045-1:2008-08.  
Als tragende Bauteile dürfen bis auf Weiteres nur Produkte verwendet werden, deren CE-Kennzeichnung nach Anhang ZA von EN 13747 den Verfahren 1 oder 3 entspricht und für die zusätzlich der Übereinstimmungsnachweis nach BRL A Teil 1 lfd. Nr. 1.6.28 geführt wurde.
7. Betonfertigteile – Hohlkastenelemente nach EN 14844:2006-07<sup>7)</sup>:  
Die informativen Anhänge gelten nicht. Zusätzlich zu DIN EN 13369:2004-09, DIN EN 13369/A1:2006-09 und DIN EN 13369 Berichtigung 1:2007-05 ist DIN V 20000-120:2006-04 zu berücksichtigen.  
Die Bemessung erfolgt nach DIN 1045-1:2008-08.

Als tragende Bauteile dürfen bis auf Weiteres nur Produkte verwendet werden, deren CE-Kennzeichnung nach Anhang ZA von EN 14844 den Verfahren 1 oder 3 entspricht und für die zusätzlich der Übereinstimmungsnachweis nach BRL A Teil 1 lfd. Nr. 1.6.28 geführt wurde.

8. Betonfertigteile – Vorgefertigte Treppen nach EN 14843:2007-04<sup>8)</sup>:

Die informativen Anhänge gelten nicht. Zusätzlich zu DIN EN 13369:2004-09, DIN EN 13369/A1:2006-09 und DIN EN 13369 Berichtigung 1:2007-05 ist DIN V 20000-120:2006-04 zu berücksichtigen.

Die Bemessung erfolgt nach DIN 1045-1:2008-08.

Als tragende Bauteile dürfen bis auf Weiteres nur Produkte verwendet werden, deren CE-Kennzeichnung nach Anhang ZA von EN 14843 den Verfahren 1 oder 3 entspricht und für die zusätzlich der Übereinstimmungsnachweis nach BRL A Teil 1 lfd. Nr. 1.6.28 geführt wurde.

9. Betonfertigteile – Vorgefertigte Gründungselemente nach EN 14991:2007-04<sup>9)</sup>:

Die informativen Anhänge gelten nicht. Zusätzlich zu DIN EN 13369:2004-09, DIN EN 13369/A1:2006-09 und DIN EN 13369 Berichtigung 1:2007-05 ist DIN V 20000-120:2006-04 zu berücksichtigen.

Die Bemessung erfolgt nach DIN 1045-1:2008-08.

Als tragende Bauteile dürfen bis auf Weiteres nur Produkte verwendet werden, deren CE-Kennzeichnung nach Anhang ZA von EN 14991 den Verfahren 1 oder 3 entspricht und für die zusätzlich der Übereinstimmungsnachweis nach BRL A Teil 1 lfd. Nr. 1.6.28 geführt wurde.

10. Betonfertigteile – Vorgefertigte Wandelemente nach EN 14992:2007-04<sup>10)</sup>:

Die informativen Anhänge gelten nicht. Zusätzlich zu DIN EN 13369:2004-09, DIN EN 13369/A1:2006-09 und DIN EN 13369 Berichtigung 1:2007-05 ist DIN V 20000-120:2006-04 zu berücksichtigen.

Die Bemessung erfolgt nach DIN 1045-1:2008-08.

Als tragende Bauteile dürfen bis auf Weiteres nur Produkte verwendet werden, deren CE-Kennzeichnung nach Anhang ZA von EN 14992 den Verfahren 1 oder 3 entspricht und für die zusätzlich der Übereinstimmungsnachweis nach BRL A Teil 1 lfd. Nr. 1.6.28 geführt wurde.

11. Betonfertigteile – Fertigteile für Brücken nach EN 15050:2007-05<sup>11)</sup>:

Die informativen Anhänge gelten nicht. Zusätzlich zu DIN EN 13369:2004-09, DIN EN 13369/A1:2006-09 und DIN EN 13369 Berichtigung 1:2007-05 ist DIN V 20000-120:2006-04 zu berücksichtigen.

Die Bemessung erfolgt nach DIN 1045-1:2008-08.

Als tragende Bauteile dürfen bis auf Weiteres nur Produkte verwendet werden, deren CE-Kennzeichnung nach Anhang ZA von EN 15050 den Verfahren 1 oder 3 entspricht und für die zusätzlich der Übereinstimmungsnachweis nach BRL A Teil 1 lfd. Nr. 1.6.28 geführt wurde.

12. Betonfertigteile – Vorgefertigte Stahlbeton- und Spannbeton-Hohlplatten nach EN 1168:2005-05<sup>12)</sup>:

Die informativen Anhänge gelten nicht. Zusätzlich zu DIN EN 13369:2004-09, DIN EN 13369/A1:2006-09 und DIN EN 13369 Berichtigung 1:2007-05 ist DIN V 20000-120:2006-04 zu berücksichtigen.

Die Bemessung erfolgt nach allgemeiner bauaufsichtlicher Zulassung. Hiervon ausgenommen sind vorgefertigte schlaff bewehrte Stahlbeton-Hohlplatten, die dem Normenwerk von DIN 1045 Teile 1 bis 4 (BRL A, lfd. Nr. 1.6.23), in Verbindung mit den DIBt Mitteilungen 37 (2005) Heft 3, S. 102 und 103 entsprechen.

Als tragende Bauteile dürfen bis auf Weiteres nur Produkte verwendet werden, deren CE-Kennzeichnung nach Anhang ZA von EN 1168 den Verfahren 1 oder 3 entspricht und für die zusätzlich der Übereinstimmungsnachweis nach BRL A Teil 1 lfd. Nr. 1.6.28 geführt wurde.

<sup>1)</sup> In Deutschland umgesetzt durch DIN EN 12843:2004-11

<sup>2)</sup> In Deutschland umgesetzt durch DIN EN 13224:2007-08

<sup>3)</sup> In Deutschland umgesetzt durch DIN EN 13225:2004-12

<sup>4)</sup> In Deutschland umgesetzt durch DIN EN 13978-1:2005-07

<sup>5)</sup> In Deutschland umgesetzt durch DIN EN 13693:2004-11

<sup>6)</sup> In Deutschland umgesetzt durch DIN EN 13747:2007-04

<sup>7)</sup> In Deutschland umgesetzt durch DIN EN 14844:2006-09

<sup>8)</sup> In Deutschland umgesetzt durch DIN EN 14843:2007-07

<sup>9)</sup> In Deutschland umgesetzt durch DIN EN 14991:2007-07

<sup>10)</sup> In Deutschland umgesetzt durch DIN EN 14992:2007-07

<sup>11)</sup> In Deutschland umgesetzt durch DIN EN 15050:2007-08

<sup>12)</sup> In Deutschland umgesetzt durch DIN EN 1168:2005-08



**Anlage 2.3/11****zur Richtlinie für Schutz und Instandsetzung von Betonbauteilen**

Bei Anwendung der technischen Regel ist Folgendes zu beachten:

1. Bauaufsichtlich ist die Anwendung der technischen Regel nur für Instandsetzungen von Betonbauteilen gefordert, bei denen die Standsicherheit gefährdet ist.
2. Die zweite Berichtigung der DAfStb-Richtlinie – Schutz und Instandsetzung von Betonbauteilen – Teil 2, Ausgabe Dezember 2005, ist zu berücksichtigen.
3. Vergussmörtel und Vergussbetone nach der „DAfStb-Richtlinie Herstellung und Verwendung von zementgebundenem Vergussbeton und Vergussmörtel – Ausgabe Juni 2006“ dürfen bei Instandsetzungsmaßnahmen gemäß dem Anwendungsbereich nach dieser Richtlinie (einschl. Berichtigung) verwendet werden.

**Anlage 2.3/14**

(geändert)

Bei Anwendung der technischen Regel ist Folgendes zu beachten:

1. Für die Bestimmung der Druckfestigkeit von Beton in bestehenden Gebäuden kann DIN EN 13791 (einschließlich nationaler Anhang) angewendet werden.
2. Bei der Verwendung von selbstverdichtenden Beton ist die „DAfStb-Richtlinie Selbstverdichtender Beton (SVB-Richtlinie)“ (2003-11) anzuwenden.
3. Für massige Bauteile aus Beton gilt die „DAfStb-Richtlinie Massige Bauteile aus Beton“ (2005-03). Teil 1, Abschnitt 13.1.1 (6) wird wie folgt ergänzt: Wenn auf die Mindestbewehrung nach DIN 1045-1, 13.1.1 (1) verzichtet wird, ist dies im Rahmen der Tragwerksplanung zu begründen. Bei schwierigen Baugrundbedingungen oder komplizierten Gründungen ist nachzuweisen, dass ein duktiler Bauteilverhalten auch ohne entsprechende Mindestbewehrung durch die Boden-Bauwerk-Interaktion sichergestellt ist.

**Anlage 2.3/15****zu DIN 1045-1**

Bei Anwendung der technischen Regel ist Folgendes zu beachten:

Für die Bemessung und Konstruktion von Betonbrücken gilt der DIN-Fachbericht 102 (Ausgabe März 2003). Bei Anwendung des DIN-Fachberichts sind die zusätzlichen Regeln laut Allgemeinem Rundschreiben Straßenbau Nr. 11/2003 des *BMVBW*<sup>1)</sup> (veröffentlicht im Verkehrsblatt 2003, Heft 6) zu beachten. Für die Einwirkungen auf Brücken gilt der DIN-Fachbericht 101 (Ausgabe März 2003) unter Berücksichtigung der zusätzlichen Regeln laut Allgemeinem Rundschreiben Straßenbau Nr. 10/2003 des *BMVBW*<sup>2)</sup> (veröffentlicht im Verkehrsblatt 2003, Heft 6).

---

<sup>1)</sup> nunmehr: BMVBS

<sup>2)</sup> nunmehr: BMVBS

**Anlage 2.3/17**

(geändert)

**zu DIN 1045-3**

Bei Anwendung der technischen Regel ist Folgendes zu beachten:

Abschnitt 11, Tabelle 4:

Beton mit höherer Festigkeit und besonderen Eigenschaften im Sinn von § 3 Abs. 1 Nr. 5 und § 6 Abs. 1 Nr. 2 der Verordnung über bauordnungsrechtliche Regelungen für Bauprodukte und Bauarten (Bauprodukte- und Bauartenverordnung – BauPAV) wird nach Tabelle 4 als Beton der Überwachungsklassen 2 und 3 verstanden.

**Anlage 2.3/18 E**

Für die Verwendung von Zement nach EN 197-1:2000+A1:2004+A3:2007<sup>1)</sup> gilt Anlage 1.33 der Bauregelliste A Teil 1.

---

<sup>1)</sup> In Deutschland umgesetzt durch DIN EN 197-1:2004-08 und DIN EN 197-1/A3:2007-09

**Anlage 2.3/19 E**

(geändert)

Für die Verwendung von Bauprodukten nach harmonisierten Normen in Beton ist Folgendes zu beachten:

1. Zusatzmittel für Einpressmörtel für Spannglieder nach EN 934-4<sup>1)</sup>:

Es gilt die zugehörige Anwendungsnorm DIN V 20000-101:2002-11. Das Korrosionsverhalten darf alternativ zu DIN V 20000-101, Abschnitt 7, auch nach DIN EN 934-1 nachgewiesen sein.

2. Hüttensandmehl nach EN 15167-1<sup>2)</sup>:

Die Verwendung von Hüttensandmehl in Beton nach DIN EN 206-1 in Verbindung mit DIN 1045-2 ist nicht geregelt und bedarf daher einer allgemeinen bauaufsichtlichen Zulassung.

3. Normalzement nach EN 197-1:2000+A1:2004+A3:2007<sup>3)</sup>:

Normalzemente zur Herstellung von Beton nach DIN EN 206-1 in Verbindung mit DIN 1045-2 dürfen Flugaschen mit bis zu 5 M.-% Glühverlust enthalten.

4. Rezyklierte Gesteinskörnungen nach EN 12620:2002+A1:2008<sup>4)</sup>:

Die Verwendung von rezyklierten Gesteinskörnungen nach EN 12620:2002+A1:2008 in Beton nach DIN EN 206-1 in Verbindung mit DIN 1045-2 ist (noch) nicht geregelt und bedarf daher einer allgemeinen bauaufsichtlichen Zulassung.

<sup>1)</sup> In Deutschland umgesetzt durch DIN EN 934-4:2002-02

<sup>2)</sup> In Deutschland umgesetzt durch DIN EN 15167-1:2006-12

<sup>3)</sup> In Deutschland umgesetzt durch DIN EN 197-1:2004-08 und DIN EN 197-1/A3:2007-09

<sup>4)</sup> In Deutschland umgesetzt durch DIN EN 12620:2008-07

**Anlage 2.3/20****zu DIN 4099-1**

Bei Anwendung der technischen Regel ist Folgendes zu beachten:

1. zu Abschnitt 1:

Diese Norm gilt nicht für die Herstellung von Gitterträgern und Rohrbewehrungen nach DIN 4035, sofern sie auf Mehrpunktschweißanlagen hergestellt werden.

2. zu Tabelle 1 sowie Abschnitte 5, 6 und 7:

Die Schweißprozesse 21 – Punktschweißen und 25 – Pressstumpfschweißen sind ebenfalls anwendbar. Für den Schweißprozess 21 gelten die gleichen Festlegungen wie für den Prozess 23 und für den Schweißprozess 25 die gleichen Festlegungen wie für den Prozess 24.

3. zu Tabelle 1, Zeilen 8 und 9:

Es dürfen Betonstahldurchmesser ab 4,0 mm  $\varnothing$  geschweißt werden.

**Anlage 2.3/21****zu DIN 4099-2**

Bei Anwendung der technischen Regel ist Folgendes zu beachten:

1. zu Abschnitt 4.1.4 und 4.2:

„Anerkannte Stellen“ sind bauaufsichtlich anerkannte Prüfstellen für die Überprüfung von Herstellern bestimmter Produkte und von Anwendern bestimmter Bauarten entsprechend Art. 15 Abs. 5 und Art. 19 Abs. 1 Satz 4 BayBO.

2. zu Tabelle 1 und Abschnitt 4.3:

Die Schweißprozesse 21 – Punktschweißen und 25 – Pressstumpfschweißen sind ebenfalls anwendbar. Für den Schweißprozess 21 gelten die gleichen Festlegungen wie für den Prozess 23 und für den Schweißprozess 25 die gleichen Festlegungen wie für den Prozess 24.

**Anlage 2.3/22****zu DIN 4223-4**

Bei Anwendung der technischen Regel ist Folgendes zu beachten:

Für die Anwendung ist Abschnitt 6 von DIN 4223-1:2003-12 zu beachten.

**Anlage 2.3/23****zu DIN 4213**

Bei Anwendung der technischen Regel ist Folgendes zu beachten:

1. Bauprodukte nach DIN EN 1520:2003-07 dürfen nur für nicht tragende oder untergeordnete Bauteile ohne Bedeutung für die Bauwerkstragfähigkeit verwendet werden. Für die Bemessung tragender Bauteile nach Bauregelliste A Teil 1, Lfd. Nr. 1.6.25, gelten die „Technische Regeln für vorgefertigte bewehrte tragende Bauteile aus haufwerksporigem Leichtbeton, Fassung Dezember 2004“<sup>1)</sup>.

2. zu Abschnitt 4.3:

DIN EN 206-1 entfällt

3. zu Abschnitt 8.1:

Gleichung (11) wird wie folgt ersetzt:

$$N_{Rd} = f_{ck} A_{co} / \gamma_c$$

Dabei ist:

$A_{co}$  die Belastungsfläche

Gleichung (12) entfällt.

Abs. (2) wird wie folgt ersetzt:

(2) Die im Lasteinleitungsbereich entstehenden Querkzugkräfte sind durch Bewehrung aufzunehmen.

4. zu den Abschnitten 8.2.1 bis 8.2.3:

Die Verwendbarkeit von einbetonierten Verbindungs- und Verankerungsmitteln unter Berücksichtigung der örtlichen Lasteinleitung ist nachzuweisen, z. B. durch eine allgemeine bauaufsichtliche Zulassung.

5. zu Anhang A, Bild A.1:

In der Legende ist bei 7 LAC-Beton zu streichen. Stützen aus LAC-Beton dürfen nicht für die Aussteifung eines Systems herangezogen werden.

---

<sup>1)</sup> Veröffentlicht in den DIBt-Mitteilungen, Heft 3/2005

**Anlage 2.3/24 E**

Die Verwendung von Produkten nach der Normenreihe EN 1504 in Verbindung mit der Instandsetzungsrichtlinie nach der gültigen Fassung ist nicht möglich.

Bei der Verwendung von Produkten nach der Normenreihe EN 1504 ist daher Folgendes zu beachten:

1. zu EN 1504-2<sup>1)</sup>:

Oberflächenschutzsysteme für Beton dürfen für Instandsetzungen von Betonbauteilen, bei denen die Standsicherheit gefährdet ist, nur verwendet werden, wenn für die Produkte nach EN 1504 der Nachweis als Oberflächenschutzsystem gemäß Bauregelliste A Teil 1 lfd. Nr. 1.7.5 geführt wurde.

2. zu EN 1504-3<sup>2)</sup>:

Die Verwendung von Instandsetzungsmörtel und -beton für Instandsetzungen von Betonbauteilen, bei denen die Standsicherheit gefährdet ist, ist noch nicht geregelt und bedarf derzeit einer allgemeinen bauaufsichtlichen Zulassung.

3. zu EN 1504-4<sup>3)</sup>:

Die Verwendung von Klebstoffen für das Kleben von Stahlplatten oder sonstigen geeigneten Werkstoffen auf die Oberfläche oder von Festbeton auf Festbeton oder von Frischbeton auf Festbeton oder in Schlitze eines Betontragwerkes für Verstärkungszwecke ist nicht geregelt und bedarf daher einer allgemeinen bauaufsichtlichen Zulassung.

4. zu EN 1504-5<sup>4)</sup>:

Rissfüllstoffe für kraftschlüssiges Füllen und Rissfüllstoffe für dehnfähiges Füllen von Rissen, Hohlräumen und Fehlstellen von Betonbauteilen dürfen für Instandsetzungen von Betonbauteilen, bei denen die Standsicherheit gefährdet ist, nur verwendet werden, wenn für die Produkte nach EN 1504 die besonderen Eigenschaften gemäß Bauregelliste A Teil 1 lfd. Nr. 1.7.6 nachgewiesen wurden.

Die Verwendung von Rissfüllstoffen für quellfähiges Füllen von Rissen, Hohlräumen und Fehlstellen von Betonbauteilen für Instandsetzungen von Betonbauteilen, bei denen die Standsicherheit gefährdet ist, ist nicht geregelt und bedarf einer allgemeinen bauaufsichtlichen Zulassung.

5. zu EN 1504-6:2006-08<sup>5)</sup>:

Die Verwendung von Mörtel nach EN 1504-6 zur Verankerung von Bewehrungsstäben in Betonbauteilen, an die Anforderungen an die Standsicherheit gestellt werden, ist nicht geregelt und bedarf daher einer allgemeinen bauaufsichtlichen Zulassung.

6. zu EN 1504-7:2006-07<sup>6)</sup>:

Die Verwendung von Beschichtungsmaterial für Korrosionsschutzbeschichtungen von Betonstahl nach EN 1504-7 für Instandsetzungen von Betonbauteilen, bei denen die Standsicherheit gefährdet ist, ist nicht geregelt und bedarf daher einer allgemeinen bauaufsichtlichen Zulassung.

---

<sup>1)</sup> In Deutschland umgesetzt durch DIN EN 1504-2:2005-01

<sup>2)</sup> In Deutschland umgesetzt durch DIN EN 1504-3:2006-03

<sup>3)</sup> In Deutschland umgesetzt durch DIN EN 1504-4:2005-02

<sup>4)</sup> In Deutschland umgesetzt durch DIN EN 1504-5:2005-03

<sup>5)</sup> In Deutschland umgesetzt durch DIN EN 1504-6:2006-11

<sup>6)</sup> In Deutschland umgesetzt durch DIN EN 1504-7:2006-11

**Anlage 2.4/1****zu den technischen Regeln nach Abschn. 2.4 und 2.7**

Bei Anwendung der technischen Regel ist Folgendes zu beachten:

Bei Anwendung der technischen Regel ist die Anpassungsrichtlinie Stahlbau, Fassung Oktober 1998 (DIBt-Mitteilungen, Sonderheft 11/2<sup>\*)</sup>) in Verbindung mit den Berichtigungen zur Anpassungsrichtlinie Stahlbau (DIBt-Mitteilungen, Heft 6/1999, S. 201) sowie der Änderung und Ergänzung der Anpassungsrichtlinie Stahlbau, Ausgabe Dezember 2001, (DIBt-Mitteilungen, Heft 1/2002, S. 14) zu beachten.

---

<sup>\*)</sup> Die DIBt-Mitteilungen sind zu beziehen beim Verlag Ernst & Sohn, Bühringstr. 10, 13086 Berlin.

**Anlage 2.4/4**

(geändert)

**zu DIN V 18800-5**

Bei Anwendung der technischen Regel ist Folgendes zu beachten:

**1.** zu den Elementen (907), (1118), (1119) und (1120):

Abweichend von DIN 1045-1:2008-08, 9.1.6 ist für die Bestimmung von  $f_{cd}$  bei Verwendung von Normalbeton ausnahmslos  $\alpha = 0,85$  anzunehmen.

**2.** Für die Bemessung und Konstruktion von Stahlverbundbrücken gilt der DIN-Fachbericht 104 (Ausgabe März 2003). Bei Anwendung des DIN-Fachberichts sind die zusätzlichen Regeln laut Allgemeinem Rundschreiben Straßenbau Nr. 13/2003 des *BMVBW*<sup>)</sup> (veröffentlicht im Verkehrsblatt 2003, Heft 6) zu beachten. Für die Einwirkungen auf Brücken gilt der DIN-Fachbericht 101 (Ausgabe März 2003) unter Berücksichtigung der zusätzlichen Regeln laut Allgemeinem Rundschreiben Straßenbau Nr. 10/2003 des *BMVBW*<sup>\*\*)</sup> (veröffentlicht im Verkehrsblatt 2003, Heft 6).

---

<sup>)</sup> nunmehr: BMVBS

<sup>\*\*)</sup> nunmehr: BMVBS

**Anlage 2.4/5**

(geändert)

**zu DIN V ENV 1993 Teil 1-1**

Bei Anwendung der technischen Regel ist Folgendes zu beachten:

1. DIN V ENV 1993 Teil 1-1, Ausgabe April 1993, darf – unter Beachtung der zugehörigen Anwendungsrichtlinie (DASSt-Richtlinie 103) – alternativ zu DIN 18800 (Ifd. Nr. 2.4.4) dem Entwurf, der Berechnung und der Bemessung sowie der Ausführung von Stahlbauten zugrunde gelegt werden.
2. Bei Ausführung von Stahlbauten entsprechend DIN V ENV 1993 Teil 1-1, Ausgabe April 1993, ist **DIN 18800-7:2008-11** zu beachten.
3. Auf folgende Druckfehler in der DASSt-Richtlinie 103 wird hingewiesen:
  - Auf dem Deckblatt ist im Titel der 3. Abs. wie folgt zu ändern:  
„Eurocode 3  
Bemessung und Konstruktion von Stahlbauten  
Teil 1-1: Allgemeine Bemessungsregeln, Bemessungsregeln für den Hochbau“
  - Auf S. 4, Abschnitt 3.2, Baustähle  
beginnt der 2. Satz wie folgt: „Für die nicht geschweißten Konstruktionen ...“
  - Auf den S. 28 und 29, Anhang C, Abs. 6  
ist in den Formeln für Längsspannungen und für Schubspannungen jeweils das Zeichen  $\Phi$  (Großbuchstabe) zu ersetzen durch das Zeichen  $\phi$  (Kleinbuchstabe).
  - Auf S. 29, Anhang C, Abs. 9  
ist das Wort „Ermüdungsbelastung“ durch das Wort „Ermüdungsfestigkeit“ zu ersetzen.

**Anlage 2.4/6****zu DIN V ENV 1994 Teil 1-1**

Bei Anwendung der technischen Regel ist Folgendes zu beachten:

DIN V ENV 1994 Teil 1-1, Ausgabe Februar 1994, darf – unter Beachtung der zugehörigen Anwendungsrichtlinie (DASSt-Richtlinie 104) – alternativ zu DIN 18800-5:2007-03 für den Entwurf, die Berechnung und die Bemessung sowie für die Ausführung von Verbundtragwerken aus Stahl und Beton zugrunde gelegt werden.



**Anlage 2.4/7****zu DIN 18807 Teil 1**

Bei Anwendung der technischen Regel ist Folgendes zu beachten:

Auf folgende Druckfehler wird hingewiesen:

- Zu Bild 9:

In der Bildunterschrift ist „nach Abschnitt 3.2.5.3“ jeweils zu berichtigen in „nach Abschnitt 4.2.3.3“.

- Zu Abschnitt 4.2.3.7:

Unter dem zweiten Spiegelstrich muss es statt „... höchstens 30° kleiner ...“ heißen „... mindestens 30° kleiner ...“.

**Anlage 2.4/8****zu DIN 18807 Teil 3**

Bei Anwendung der technischen Regel ist Folgendes zu beachten:

Auf folgende Druckfehler wird hingewiesen:

- Zu Abschnitt 3.3.3.1:

In Abs. 2 muss es anstelle von „... 3.3.3.2 Aufzählung a) multiplizierten ...“ heißen „...3.3.3.2 Punkt 1 multiplizierten ...“.

In Abs. 3 muss es anstelle von „... 3.3.3.2 Aufzählung b) nicht ...“ heißen „... 3.3.3.2 Punkt 2 nicht ...“.

- Zu Abschnitt 3.6.1.5 mit Tabelle 4:

In der Tabellenüberschrift muss es heißen „Einzellasten zul F in kN je mm Stahlkerndicke und je Rippe für ...“.

**Anlage 2.4/9**

(geändert)

Bei Anwendung der technischen Regel ist Folgendes zu beachten:

1. DIN 4113-1/A1 Berichtigung 1:2008-12 und DIN 4113-2 Berichtigung 1:2008-12 sowie DIN V 4113-3 Berichtigung 1:2008-12 sind zu beachten.

2. **zu DIN 4113 Teil 1, DIN 4113-1/A1, DIN 4113-2:**

Alternativ zu DIN 4113-1:1980-05, DIN 4113-1/A1:2002-09 und DIN 4113-2:2002-09 darf die Norm British Standard BS 8118 Part 1:1991 angewendet werden, wenn nach dieser Norm entweder die Sicherheitsbeiwerte nach Tabelle 3.2 oder Tabelle 3.3 im Abschnitt 3 – Bemessungsgrundlagen – um 10 % höher angesetzt oder die Grenzspannungen nach den Tabellen 4.1 und 4.2 im Abschnitt 4 – Bemessung von Bauteilen – bzw. nach den Tabellen 6.1 – 6.3 im Abschnitt 6 – Bemessung von Verbindungen – um 10 % reduziert werden.

Anmerkung: Sofern im Einzelfall ein genauere Nachweis geführt wird, kann das bei Anwendung von DIN 4113-1:1980-05 erzielte Sicherheitsniveau mit einem geringeren Aufschlag auf die Sicherheitsbeiwerte bzw. einer geringeren Reduktion der Grenzspannungen erreicht werden.

3. **zu DIN 4113 Teil 1, Abschnitt 5.2:**

Die plastischen Querschnittsreserven analog dem Verfahren Elastisch-Plastisch nach DIN 18800-1:2008-11 dürfen berücksichtigt werden.

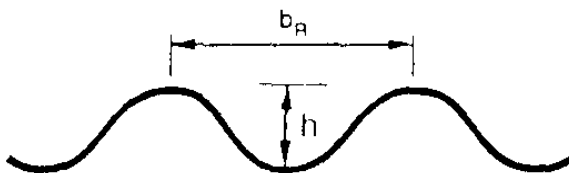
**Anlage 2.4/10**

**zu DIN 18807-1, -3, -6, -8 und -9**

Bei Anwendung der technischen Regeln ist Folgendes zu beachten:

Die Normen gelten auch für Wellprofile, wobei die Wellenhöhe der Profilhöhe  $h$  und die Wellenlänge der Rippenbreite  $b_R$  nach DIN 18807-1, Bild 3 und Bild 4, bzw. Anhang A von DIN 18807-9 entspricht, siehe Bild.

DIN 18807-1, Abschnitt 4, bzw. DIN 18807-6, Abschnitt 3, gelten jedoch nicht für Wellprofile. Die Beanspruchbarkeiten von Wellprofilen sind nach DIN 18807-2 oder DIN 18807-7 zu ermitteln; lediglich das Grenzbiegemoment im Feldbereich von Einfeldträgern und Durchlaufträgern darf auch nach der Elastizitätstheorie ermittelt werden.



Bild

**Anlage 2.4/11****zu DIN 4113-1/A1**

Bei Anwendung der technischen Regel ist Folgendes zu beachten:

Der Abschnitt 4.4 wird gestrichen.

**Anlage 2.4/12****zu DIN 18800-1**

Bei Anwendung der technischen Regel ist Folgendes zu beachten:

Für die Bemessung und Konstruktion von Stahlbrücken gilt der DIN-Fachbericht 103 (Ausgabe März 2003). Bei Anwendung des DIN-Fachberichts sind die zusätzlichen Regeln laut Allgemeinem Rundschreiben Straßenbau Nr. 12/2003 des *BMVBW*<sup>\*)</sup> (veröffentlicht im Verkehrsblatt 2003, Heft 6) zu beachten. Für die Einwirkungen auf Brücken gilt der DIN-Fachbericht 101 (Ausgabe März 2003) unter Berücksichtigung der zusätzlichen Regeln laut Allgemeinem Rundschreiben Straßenbau Nr. 10/2003 des *BMVBW*<sup>\*\*)</sup> (veröffentlicht im Verkehrsblatt 2003, Heft 6).

---

<sup>\*)</sup> nunmehr: BMVBS

<sup>\*\*)</sup> nunmehr: BMVBS

**Anlage 2.4/14**

(gestrichen)

**Anlage 2.4/15 E**

(neu)

Für die Verwendung von Bauprodukten nach harmonisierten Normen in Stahlbauten ist Folgendes zu beachten:

Bauprodukt nach EN 10340<sup>1)</sup>

Für die Verwendung der Stahlgussorten 1.0449, 1.0455, 1.1131 und 1.6220 gilt DIN 18800-1:2008-11. Für die Verwendung der übrigen in DIN EN 10340:2008-01 genannten Stahlgussorten in tragenden Bauteilen ist eine allgemeine bauaufsichtliche Zulassung erforderlich.

<sup>1)</sup> in Deutschland umgesetzt durch DIN EN 10340:2008-01

**Anlage 2.4/02****zu DIN 4132**

Bei Anwendung der technischen Regel gilt zusätzlich Folgendes:

Nach Art. 1 Abs. 2 Nr. 4 BayBO sind Kräne und Krananlagen vom Geltungsbereich der Bauordnung ausgenommen. Soweit von Krananlagen jedoch Lasten auf Gebäude übertragen werden, hängt die Standsicherheit des Gebäudes auch von der ordnungsgemäßen Beschaffenheit der mit dem Gebäude verbundenen Kranbahn ab. Die Norm DIN 4132 wird daher für solche Kranbahnen eingeführt, von denen Lasten auf Gebäude übertragen werden.

**Anlage 2.5/1**

(gestrichen)

**Anlage 2.5/2****zu DIN V ENV 1995 Teil 1-1**

Bei Anwendung der technischen Regel ist Folgendes zu beachten:

DIN V ENV 1995 Teil 1-1, Ausgabe Juni 1994, darf – unter Beachtung der zugehörigen Anwendungsrichtlinie – alternativ zu DIN 1052 (Ifd. Nr. 2.5.1) dem Entwurf, der Berechnung und der Bemessung sowie der Ausführung von Holzbauwerken zugrunde gelegt werden.

**Anlage 2.5/3**

(gestrichen)

**Anlage 2.5/4 E**

(geändert)

Für die Verwendung von Bauprodukten nach harmonisierten Normen in Holzbauwerken ist Folgendes zu beachten:

1. Holzwerkstoffe nach EN 13986:2004<sup>1)</sup>:  
Es gilt die zugehörige Anwendungsnorm DIN V 20000-1:2005-12.
2. Vorgefertigte Fachwerkträger mit Nagelplatten nach EN 14250<sup>2)</sup>:  
Die Verwendung der vorgefertigten Fachwerkträger mit Nagelplatten ist bisher nicht geregelt und bedarf derzeit noch einer allgemeinen bauaufsichtlichen Zulassung.
3. Brettschichtholz nach EN 14080:2005-06<sup>3)</sup>:  
Die Verwendung des Brettschichtholzes ist bisher nicht geregelt und bedarf derzeit noch einer allgemeinen bauaufsichtlichen Zulassung.
4. Furnierschichtholz für tragende Zwecke nach EN 14374:2004-11<sup>4)</sup>:  
Die Verwendung dieses Furnierschichtholzes ist bisher nicht geregelt und bedarf derzeit noch einer allgemeinen bauaufsichtlichen Zulassung.
5. Bauholz nach EN 14081-1:2005-11<sup>5)</sup>:  
Es gilt die zugehörige Anwendungsnorm DIN V 20000-5: 2009-02.

---

1) in Deutschland umgesetzt durch DIN EN 13986:2005-03  
2) in Deutschland umgesetzt durch DIN EN 14250:2005-02  
3) in Deutschland umgesetzt durch DIN EN 14080:2005-09  
4) in Deutschland umgesetzt durch DIN EN 14374:2005-02  
5) In Deutschland umgesetzt durch DIN EN 14081-1:2006-03

**Anlage 2.5/5**

(gestrichen)

**Anlage 2.5/6**

(gestrichen)

**Anlage 2.5/7****zur Richtlinie zur Anwendung von DIN V ENV 1995 Teil 1-1**

Bei Anwendung der technischen Regel ist Folgendes zu beachten:

In folgenden Tabellen erhalten die charakteristischen Schub- und Torsionsfestigkeiten aufgrund neuer Erkenntnisse einheitlich die nachstehenden neuen Rechenwerte:

- in Tabelle 3.2-1 (Vollholz):  
 $f_{v,k} = 2,0 \text{ N/mm}^2$
- in den Tabellen 3.3-1 und B.2-1 (Brettschichtholz):  
 $f_{v,k} = 2,5 \text{ N/mm}^2$

**Anlage 2.5/8**

Bei Anwendung der technischen Regel ist Folgendes zu beachten:

Holzbauteile mit geklebten tragenden Verbindungen sowie Brettspertholz dürfen nur verwendet werden, wenn diese Verbindungen mit Klebstoffen hergestellt worden sind, die als Klebstoffe des Typs I nach DIN EN 301:2006-09 klassifiziert sind. Dies gilt nicht für die Verbindung der Komponenten in Holzwerkstoffen.

Für die Herstellung geklebter tragender Verbindungen von Holzbauteilen gilt Satz 1 sinngemäß.

**Anlage 2.5/9****zu DIN 1074**

Bei Anwendung der technischen Regel ist Folgendes zu beachten:

Für die Einwirkungen auf Brücken sind zusätzlich die Regeln laut Allgemeinem Rundschreiben Straßenbau Nr. 10/2003 des BMVBW<sup>1)</sup> (veröffentlicht im Verkehrsblatt 2003, Heft 6) zu beachten.

---

<sup>1)</sup> nunmehr: BMVBS

**Anlage 2.6/1****zu den Technischen Regeln für die Verwendung von linienförmig gelagerten Verglasungen (TRLV)**

Bei Anwendung der technischen Regel ist Folgendes zu beachten:

Die Technischen Regeln brauchen nicht angewendet zu werden für:

- Dachflächenfenster in Wohnungen und Räumen ähnlicher Nutzung (z. B. Hotelzimmer, Büroräume) mit einer Lichtfläche (Rahmen-Innenmaß) bis zu 1,6 m<sup>2</sup>,
- Verglasungen von Kulturgewächshäusern (siehe DIN V 11535:1998-02),
- alle Vertikalverglasungen, deren Oberkante nicht mehr als 4 m über einer Verkehrsfläche liegt (z. B. Schaufensterverglasungen), mit Ausnahme der Regelung in Abschnitt 3.3.2.

**Anlage 2.6/3**

(geändert)

**zu DIN 18516-4**

Bei Anwendung der technischen Regel ist Folgendes zu beachten:

1. Zu Abschnitt 1:

Der Abschnitt wird durch folgenden Satz ergänzt:

Es ist Heißgelagertes Einscheiben-Sicherheitsglas (ESG-H) nach Bauregelliste A

Teil 1, **lfd. Nr. 11.13** zu verwenden.

2. Der Abschnitt 2.5.1 entfällt.

3. Zu Abschnitt 3.3.4:

In Bohrungen sitzende Punkthalter fallen nicht unter den Anwendungsbereich der Norm.

**Anlage 2.6/4****zu DIN 18516-1**

Bei Anwendung der technischen Regel ist Folgendes zu beachten:

1. Anstelle von Abschnitt 5.1.1 gilt:  
„Falls der Rechenwert der Eigenlast eines Baustoffs nicht DIN 1055-1 entnommen werden kann, soll dessen Eigenlast unter Berücksichtigung einer möglichen Feuchteaufnahme durch Wiegen nachgewiesen werden.“
2. Zu Abschnitt 7.2.1 und 7.2.2 gilt:  
„Für andere Korrosionsschutzsysteme ist ein Eignungsnachweis einer dafür anerkannten Prüfstelle vorzulegen.“
3. Anhang C wird von der bauaufsichtlichen Einführung ausgenommen.
4. Auf folgende Druckfehlerberichtigung wird hingewiesen:  
Zu Anhang A, Abschnitt A 3.1:  
  
Im 4. Abs. muss es anstelle von „... nach Bild A.1.b) ...“ richtig „... nach Bild A.1.c) ...“ und anstelle von „... nach Bild A.1.c) ...“ richtig „... nach Bild A.1.d) ...“ heißen.  
  
Zu Abschnitt A 3.2:  
  
Im 2. Abs. muss es anstelle von „... nach 8.1 ...“ richtig „... nach A.1 ...“ heißen.

**Anlage 2.6/5 E**

Für die Verwendung von Lagern nach DIN EN 1337 ist Folgendes zu beachten:

1. Es gilt DIN EN 1337-1:2001-02.
2. Gleitteile sind in DIN EN 1337-2:2004-07 geregelt.
3. Für Festhaltekonstruktionen und Horizontalkraftlager gilt DIN V 4141-13:1994-10 in Verbindung mit DIN V 4141-1:2003-05.
4. Die Anschlussbauteile von Brückenlagern gemäß DIN EN 1337-1:2001-02 Tabelle 1 sind nicht geregelt und bedürfen daher einer allgemeinen bauaufsichtlichen Zulassung.
5. Für DIN EN 1337-3:2005-07 gilt:  
Für die Verwendung in Deutschland sind nur Chloroprenkautschuk(CR)-Lager erlaubt.
6. Für DIN EN 1337-5:2005-07 gilt:  
Für die Verwendung in Deutschland sind nur Topfgleitlager mit einem akkumulierten Gleitweg von 1000 m bzw. 2000 m gemäß Anhang E und somit nur die Innendichtungen A.1.1, A.1.2 und A.1.3 gemäß Anhang A erlaubt.



**Anlage 2.6/6 E**

(geändert)

**zu den technischen Regeln nach 2.6.5, 2.6.6, 2.6.7, 2.6.8 und 2.7.9**

Für die Verwendung von Glaserzeugnissen nach harmonisierten Normen ist Folgendes zu beachten:

**1. Allgemeines**

Werden Bauprodukte aus Glas auf der Grundlage der genannten Technischen Baubestimmungen in feuerwiderstandsfähigen Verglasungen verwendet, so ist zu beachten, dass die Klassifizierung der Feuerwiderstandsfähigkeit immer für das System (Brandschutzverglasung) nach EN 13501-2 im Rahmen von allgemeinen bauaufsichtlichen Zulassungen, europäischen technischen Zulassungen oder nationalen bzw. europäischen Produktnormen erfolgen muss.

**2. Verwendbare Bauprodukte aus Glas****2.1 Basiserzeugnisse aus Kalk-Natronsilikatglas nach EN 572-9:2004<sup>1)</sup>**

Für die Verwendung nach den genannten Technischen Baubestimmungen sind Basiserzeugnisse aus Kalk-Natronsilikatglas mit den Bezeichnungen Floatglas, poliertes Drahtglas, Ornamentglas und Drahtornamentglas nach BRL A Teil 1 lfd. Nr. 11.10 zu verwenden. In der Koexistenzperiode bis zum 01.09.2006 ist weiterhin die Verwendung der Produkte nach der bisherigen Nationalen Produktnorm zulässig. Die Zuordnung der genannten Bauprodukte aus Glas, die durch harmonisierte Europäische Normen geregelt werden, zu den national geregelten Bauprodukten aus Glas ergibt sich aus folgender Tabelle 1.

Tabelle 1

Harmonisierte europäische Produktnorm		Bisherige nationale Produktnorm	
Glaserzeugnis	Norm	Glaserzeugnis	Norm
Floatglas aus Kalk-Natronsilikatglas	DIN EN 572-9:2005-01, DIN EN 572-1:2004-09, DIN EN 572-2:2004-09	Spiegelglas	DIN 1249-3:1980-02, DIN 1249-10:1990-08, DIN 1249-11:1986-09
Poliertes Drahtglas aus Kalk-Natronsilikatglas	DIN EN 572-9:2005-01, DIN EN 572-1:2004-09, DIN EN 572-3:2004-09	Gussglas	DIN 1249-4:1981-08 DIN 1249-10:1990-08, DIN 1249-11:1986-09
Ornamentglas aus Kalk-Natronsilikatglas	DIN EN 572-9:2005-01, DIN EN 572-1:2004-09, DIN EN 572-5:2004-09		
Drahtornamentglas aus Kalk-Natronsilikatglas	DIN EN 572-9:2005-01, DIN EN 572-1:2004-09, DIN EN 572-6:2004-09		

**2.2 Beschichtetes Glas nach EN 1096-4:2004<sup>2)</sup>**

Es dürfen nur beschichtete Bauprodukte aus Glas verwendet werden, die den Bestimmungen von Bauregelliste A Teil 1 Abschnitt 11 entsprechen. Es sind die jeweiligen Werte der Biegezugfestigkeit und die Regelungen für den Nachweis der Übereinstimmung nach Bauregelliste A Teil 1 lfd. Nr. 11.11 zu berücksichtigen. Die Zuordnung der genannten beschichteten Glaserzeugnisse, die durch harmonisierte Europäische Normen geregelt werden, zu den national geregelten beschichteten Glaserzeugnissen entspricht jeweils der Zuordnung der Basisglaserzeugnisse, die für die Herstellung verwendet wurden.

### 2.3 Teilvorgespanntes Kalknatronglas nach EN 1863-2:2004<sup>3)</sup>

Teilvorgespanntes Kalknatronglas nach darf nur verwendet werden, wenn bei der Bemessung die für Floatglas (Spiegelglas) geltende zulässige Biegezugspannung angesetzt wird und es zur Herstellung einer der nachfolgend genannten Verglasungen verwendet wird:

- allseitig linienförmig gelagerte vertikale Mehrscheiben-Isolierverglasung mit einer Fläche von maximal 1,6 m<sup>2</sup>
- Verbundsicherheitsglas mit einer Fläche von maximal 1,0 m<sup>2</sup>

Andere Verwendungen von teilvorgespanntem Glas gelten als nicht geregelte Bauart.

### 2.4 Thermisch vorgespanntes Kalknatron-Einscheibensicherheitsglas nach EN 12150-2:2004<sup>4)</sup>

Thermisch vorgespanntes Kalknatron-Einscheibensicherheitsglas darf nur wie Einscheibensicherheitsglas (ESG) nach Bauregelliste A Teil 1 lfd. Nr. 11.4.1 verwendet werden, wenn es den Bestimmungen der Bauregelliste A Teil 1 lfd. Nr. 11.12 entspricht. Die Zuordnung der in DIN EN 12150-2:2005-01 genannten Bauprodukte aus Glas zu den in den Technischen Baubestimmungen genannten Bauprodukten aus Glas ergibt sich aus folgender Tabelle 2.

Tabelle 2

Harmonisierte europäische Produktnorm		bisherige nationale Produktnorm	
Glaserzeugnis	Norm	Glaserzeugnis	Norm
Thermisch vorgespanntes Kalknatron-Einscheibensicherheitsglas aus Floatglas	DIN EN 12150-1:2000-11, DIN EN 12150-2:2005-01, DIN EN 572-1:2004-09, DIN EN 572-2:2004-09, DIN EN 572-9:2005-01	Einscheiben-Sicherheitsglas aus Spiegelglas	DIN 1249-3:1980-02, DIN 1249-10:1990-08, DIN 1249-11:1986-09 DIN 1249-12:1990-09
Thermisch vorgespanntes Kalknatron-Einscheibensicherheitsglas aus Ornamentglas	DIN EN 12150-1:2000-11, DIN EN 12150-2:2005-01, DIN EN 572-1:2004-09, DIN EN 572-2:2004-09, DIN EN 572-9:2005-01	Einscheiben-Sicherheitsglas aus Gussglas	DIN 1249-4:1981-08, DIN 1249-10:1990-08, DIN 1249-11:1986-09 DIN 1249-12:1990-09
Emailliertes Thermisch vorgespanntes Kalknatron-Einscheibensicherheitsglas aus Floatglas	DIN EN 12150-1:2000-11, DIN EN 12150-2:2005-01, DIN EN 572-1:2004-09, DIN EN 572-2:2004-09, DIN EN 572-9:2005-01	Emailliertes Einscheiben-Sicherheitsglas aus Spiegelglas	DIN 1249-3:1980-02, DIN 1249-10:1990-08, DIN 1249-11:1986-09 DIN 1249-12:1990-09

### 2.5 Heißgelagertes thermisch vorgespanntes Kalknatron-Einscheibensicherheitsglas nach EN 14179-2:2005<sup>5)</sup>

Das heißgelagerte thermisch vorgespannte Kalknatron-Einscheibensicherheitsglas nach DIN EN 14179-2:2005-08 darf nur wie thermisch vorgespanntes Kalknatron-Einscheibensicherheitsglas verwendet werden, sofern die Biegezugfestigkeit nach der Bauregelliste A Teil 1 lfd. Nr. 11.12 deklariert ist.

### 2.6 Verbundglas und Verbund-Sicherheitsglas nach EN 14449:2005<sup>6)</sup>

1. Als Verbund-Sicherheitsglas im Sinn der genannten technischen Regeln darf nur Verbund-Sicherheitsglas angesehen werden, das den Bedingungen der Bauregelliste A Teil 1 lfd. Nr. 11.14 entspricht. Verbundglas muss der lfd. Nr. 11.15 der Bauregelliste A Teil 1 entsprechen.
2. Die Technischen Regeln sind für Kunststoff als Verglasungsmaterial nicht anwendbar.

**2.7 Mehrscheiben-Isolierglas nach EN 1279-5:2005<sup>7)</sup>**

Für die Verwendung nach den genannten Technischen Baubestimmungen muss das Mehrscheiben-Isolierglas den Bedingungen der Bauregelliste A Teil 1 lfd. Nr. 11.16 entsprechen.

**2.8** Für die Verwendung der nachfolgend genannten Produkte nach den Technischen Baubestimmungen ist eine allgemeine bauaufsichtliche Zulassung erforderlich:

Borosilicatgläser nach EN 1748-1-2<sup>8)</sup>,  
 Glaskeramik nach EN 1748-2-2<sup>9)</sup>,  
 Chemisch vorgespanntes Kalknatronglas nach EN 12337-2<sup>10)</sup>,  
 Thermisch vorgespanntes Borosilicat-Einscheibensicherheitsglas nach EN 13024-2<sup>11)</sup>,  
 Erdalkali-Silicatglas nach EN 14178-2<sup>12)</sup>,  
 Thermisch vorgespanntes Erdalkali-Silicat-Einscheibensicherheitsglas nach EN 14321-2<sup>13)</sup>.

<sup>1)</sup> In Deutschland umgesetzt durch DIN EN 572-9:2005-01

<sup>2)</sup> In Deutschland umgesetzt durch DIN EN 1096-4:2005-01

<sup>3)</sup> In Deutschland umgesetzt durch DIN EN 1863-2:2005-01

<sup>4)</sup> In Deutschland umgesetzt durch DIN EN 12150-2:2005-01

<sup>5)</sup> In Deutschland umgesetzt durch DIN EN 14179-2:2005-08

<sup>6)</sup> In Deutschland umgesetzt durch DIN EN 14449:2005-07

<sup>7)</sup> In Deutschland umgesetzt durch DIN EN 1279-5:2005-08

<sup>8)</sup> In Deutschland umgesetzt durch DIN EN 1748-1-2:2005-01

<sup>9)</sup> In Deutschland umgesetzt durch DIN EN 1748-2-2:2005-01

<sup>10)</sup> In Deutschland umgesetzt durch DIN EN 12337-2:2005-01

<sup>11)</sup> In Deutschland umgesetzt durch DIN EN 13024-2:2005-01

<sup>12)</sup> In Deutschland umgesetzt durch DIN EN 14178-2:2005-01

<sup>13)</sup> In Deutschland umgesetzt durch DIN EN 14321-2:2005-10

**Anlage 2.6/7 E**

(geändert)

Für die Verwendung von Unterdecken nach EN 13964:2004 + A1:2006<sup>1)</sup> ist Folgendes zu beachten:

1. Der Nachweis der gesundheitlichen Unbedenklichkeit ist durch allgemeine bauaufsichtliche Zulassung zu führen. Ausgenommen sind Unterdecken, die aus Unterkonstruktionen aus Metall oder unbehandeltem Holz in Verbindung mit Decklagen aus Metallkassetten, unbehandeltem Holz, Holzwerkstoffen nach EN 13986 gem. BRL B Teil 1 Abschnitt 1.3.2.1 und Gipskartonplatten sowie Dämmstoffen gem. BRL B Teil 1 Abschnitte 1.5.1 bis 1.5.10 bestehen.
2. Sind Anforderungen an den Schallschutz zu erfüllen, ist der Nachweis des Schallschutzes nach DIN 4109 zu führen. Dabei sind die gemäß DIN 4109 bzw. Beiblatt 1 zu DIN 4109 ermittelten Rechenwerte in Ansatz zu bringen.
3. Der Nachweis des Wärmeschutzes nach DIN 4108 Teil 2 und 3 und der Nachweis des energieeinsparenden Wärmeschutzes sind unter Ansatz der Bemessungswerte gemäß DIN V 4108-4 zu führen. Im Bausatz verwendete Dämmstoffe müssen die Anforderungen des Anwendungsgebietes DI nach DIN V 4108-10 erfüllen.

<sup>1)</sup> in Deutschland umgesetzt durch DIN EN 13964:2007-02

**Anlage 2.6/8****zu den Technischen Regeln für die Bemessung und die Ausführung punktförmig gelagerter Verglasungen (TRPV)**

Bei Anwendung der technischen Regel ist Folgendes zu beachten:

Zu Abschnitt 1:

Die Technischen Regeln brauchen nicht angewendet zu werden für alle Vertikalverglasungen, deren Oberkante nicht mehr als 4 m über einer Verkehrsfläche liegt (z. B. Schaufensterverglasungen).

**Anlage 2.6/9****zu den technischen Regeln und Normen nach 2.6.5, 2.6.6, 2.6.7, 2.6.8 und 2.7.9**

Für Verwendungen, in denen nach den Technischen Baubestimmungen heiß gelagertes Einscheibensicherheitsglas (ESG-H) gefordert wird, ist heiß gelagertes thermisch vorgespanntes Kalknatron-Einscheibensicherheitsglas (ESG-H) nach den Bedingungen der Bauregelliste A Teil 1 lfd. Nr. 11.13, Anlage 11.11 einzusetzen.

**Anlage 2.6/10****zu den Technischen Regeln für die Verwendung von absturzsichernden Verglasungen (TRAV)**

Bei Anwendung der technischen Regel ist Folgendes zu beachten:

Zu Abschnitt 1.1:

Der 1. Spiegelstrich wird wie folgt ersetzt:

„– Vertikalverglasungen nach den „Technischen Regeln für die Verwendung von linienförmig gelagerten Verglasungen“, veröffentlicht in den DIBt-Mitteilungen 3/2007 (TRLV), an die wegen ihrer absturzsichernden Funktion die zusätzlichen Anforderungen nach diesen technischen Regeln gestellt werden.“

**Anlage 2.6/11****zu DIN 18516-1**

**Bei Anwendung der technischen Regel sind folgende besondere brandschutztechnische Vorkehrungen bei hinterlüfteten Außenwandbekleidungen, die geschossübergreifende Hohlräume haben, oder über Brandwände hinweggeführt werden, zu beachten:**

**1. Anwendungsbereich**

Bei hinterlüfteten Außenwandbekleidungen, die

- geschossübergreifende Hohl- oder Lufträume haben oder
- über Brandwände hinweggeführt werden,

sind nach Art. 26 Abs. 4 in Verbindung mit Abs. 5 sowie nach Art. 28 Abs. 7 Satz 2 BayBO besondere Vorkehrungen gegen die Brandausbreitung zu treffen. Nachfolgend werden mögliche Vorkehrungen beschrieben.

**2. Begriffe****2.1 Hinterlüftete Außenwandbekleidungen** bestehen aus

- Bekleidungen mit offenen oder geschlossenen Fugen, sich überdeckenden Elementen bzw. Stößen;
- Unterkonstruktionen (z. B. Trag- und gegebenenfalls Wandprofilen aus Metall, Holzlatten (Traglatten), Konterlatten (Grundlatten));
- Halterungen (Verankerungs-, Verbindungs-, Befestigungselementen);
- Zubehörteilen (z. B. Anschlussprofile, Dichtungsbänder, thermische Trennelemente);
- Hinterlüftungsspalt;
- ggf. Wärmedämmung mit Dämmstoffhaltern.

**2.2 Hinterlüftungsspalt** ist der Luftraum zwischen der Bekleidung und der Wärmedämmung oder zwischen der Bekleidung und der Wand, soweit keine außen liegende Wärmedämmung vorgesehen ist.

**2.3 Brandsperren** dienen der Begrenzung der Brandausbreitung im Hinterlüftungsspalt über eine ausreichend lange Zeit durch Unterbrechung oder partielle Reduzierung des freien Querschnitts des Hinterlüftungsspalts.

**3. Dämmstoffe, Unterkonstruktionen, Hinterlüftungsspalt**

**3.1** Abweichend von Art. 26 Abs. 3 Satz 1 BayBO muss die Wärmedämmung nichtbrennbar sein. Die Dämmstoffe sind entweder mechanisch oder mit einem Klebemörtel, der schwerentflammbar ist oder einen Anteil von nicht mehr als 7,5 % an organischen Bestandteilen aufweist, auf dem Untergrund zu befestigen. Stabförmige Unterkonstruktionen aus Holz sind zulässig (Art. 26 Abs. 3 Satz 1 Halbsatz 2 BayBO).

**3.2** Die Tiefe des Hinterlüftungsspalt es darf nicht größer sein als:

- 50 mm bei Verwendung einer Unterkonstruktion aus Holz und
- 150 mm bei Verwendung einer Unterkonstruktion aus Metall.

**4. Horizontale Brandsperren**

**4.1** In jedem zweiten Geschoss sind horizontale Brandsperren im Hinterlüftungsspalt anzuordnen. Die Brandsperren sind zwischen der Wand und der Bekleidung einzubauen. Bei einer außen liegenden Wärmedämmung genügt der Einbau zwischen dem Dämmstoff und der Bekleidung, wenn der Dämmstoff im Brandfall formstabil ist und einen Schmelzpunkt von  $> 1.000^{\circ}\text{C}$  aufweist.

**4.2** Unterkonstruktionen aus brennbaren Baustoffen müssen im Bereich der horizontalen Brandsperren vollständig unterbrochen werden.

**4.3** Die Größe der Öffnungen in den horizontalen Brandsperren ist insgesamt auf  $100\text{ cm}^2/\text{lfm}$  Wand zu begrenzen. Die Öffnungen können als gleichmäßig verteilte Einzelöffnungen oder als durchgehender Spalt angeordnet werden.

- 4.4** Die horizontalen Brandsperren müssen über mindestens 30 Minuten hinreichend formstabil sein (z. B. aus Stahlblech mit einer Dicke von  $d \geq 1$  mm). Sie sind in der Außenwand in Abständen von  $\leq 0,6$  m zu verankern. Die Stahlbleche sind an den Stößen mindestens 30 mm zu überlappen.
- 4.5** Laibungen von Außenwandöffnungen (Türen, Fenster) dürfen integraler Bestandteil von Brandsperren sein, soweit der Hinterlüftungsspalt durch Bekleidung der Laibungen und Stürze der Außenwandöffnungen verschlossen ist; die Bekleidung muss den Anforderungen nach Ziffer 4.4 entsprechen, Unterkonstruktionen und eine ggf. vorhandene Wärmedämmung müssen aus nichtbrennbaren Baustoffen bestehen.
- 4.6** Horizontale Brandsperren sind nicht erforderlich
1. bei öffnungslosen Außenwänden,
  2. wenn durch die Art der Fensteranordnung eine Brandausbreitung im Hinterlüftungsspalt ausgeschlossen ist (z. B. durchgehende Fensterbänder, geschossübergreifende Fensterelemente) und
  3. bei Außenwänden mit hinterlüfteten Bekleidungen, die einschließlich ihrer Unterkonstruktionen, Wärmedämmung und Halterungen aus nichtbrennbaren Baustoffen bestehen, wenn der Hinterlüftungsspalt im Bereich der Laibung von Öffnungen umlaufend im Brandfall über mindestens 30 Minuten formstabil (z. B. durch Stahlblech mit einer Dicke von  $d \geq 1$  mm) verschlossen ist.
- 5. Vertikale Brandsperren im Bereich von Brandwänden**  
Der Hinterlüftungsspalt darf über die Brandwand nicht hinweggeführt werden. Der Hinterlüftungsspalt ist mindestens in Brandwanddicke mit einem im Brandfall formstabilen Dämmstoff mit einem Schmelzpunkt von  $> 1.000^\circ\text{C}$  auszufüllen.  
Art. 28 Abs. 7 Satz 1 bleibt unberührt.

## Anlage 2.7/1

### zu DIN 1056

Bei Anwendung der technischen Regel ist Folgendes zu beachten:

1. Die Ermittlung der Einwirkungen aus Wind erfolgt weiterhin bis zur Überarbeitung von DIN 1056 gemäß Anhang A dieser Norm.
2. Zu Abschnitt 10.2.3.1:

Für die Mindestwanddicke gilt Tabelle 6, jedoch darf die Wanddicke an keiner Stelle kleiner als  $1/30$  des dazugehörigen Innendurchmessers sein.

**Anlage 2.7/2**

(geändert)

**zu DIN 4112**

Bei Anwendung der technischen Regel ist Folgendes zu beachten:

1. In Abschnitt 4.2.1.2 wird der letzte Satz durch folgende Regelung ersetzt:

Für Tribümentreppen und deren Podeste ist bei Tribünen ohne feste Sitzplätze eine Verkehrslast von  $7,5 \text{ kN/m}^2$  anzusetzen. Für Tribümentreppen und deren Podeste ist bei Tribünen mit festen Sitzplätzen eine Verkehrslast von  $5 \text{ kN/m}^2$  anzusetzen.

2. Abschnitt 4.6 wird ersetzt durch folgende Regel:

Werden Fliegende Bauten während der Winterperiode betrieben, ist Schneelast zu berücksichtigen. Die Erleichterungen nach Abschnitt 3.4.1 von DIN 1055-5 (Juni 1975) gelten sinngemäß. Bei Fliegenden Bauten, bei denen infolge von Konstruktions- oder Betriebsbedingungen ein Liegenbleiben des Schnees ausgeschlossen ist, braucht die Schneelast nicht berücksichtigt zu werden.

Innerhalb dieser Bauten sind an sichtbarer Stelle Schilder anzubringen, aus denen hervorgeht, dass

- ohne Schneelast gerechnet wurde
- eine ständige Beheizung zur Schneebeseitigung auf dem Dach erforderlich ist, oder
- der Schnee laufend vom Dach geräumt wird, oder
- eine Abtragung der vollen Schneelast durch eine geeignete Stützkonstruktion erforderlich ist.

Auf die Betriebsanleitung ist dabei hinzuweisen. Auch in den Bauvorlagen muss ein entsprechender Hinweis enthalten sein.

- 3.1 Bei Fliegenden Bauten, deren Bauvorlagen auf der Grundlage der Windlastansätze nach DIN 4112:1983-02 in Verbindung mit DIN 1055-4:1986-08 erstellt wurden, sind die Aufstellorte auf die Windzonen 1 und 2 sowie das Binnenland in den Windzonen 3 und 4 nach DIN 1055-4:2005-03 beschränkt.
- 3.2 Sollen Fliegende Bauten, die nur für die unter Nr. 2.1 genannten Regionen ausgelegt sind, auch in den anderen Regionen (Küsten und Inseln in den Windzonen 3 und 4 nach DIN 1055-4:2005-03) aufgestellt werden, sind besondere Maßnahmen festzulegen. Als besondere Maßnahmen kommen insbesondere
  - ergänzende statische Nachweise,
  - Konstruktionsverstärkungen,
  - Teilabbau,
  - zuverlässige Wetterprognosen oder
  - windgeschützte Aufstellortein Betracht.
- 3.3 Zur Bemessung von Fliegenden Bauten, die unter Ansatz der Windlasten nach DIN 4112:1983-02 in Verbindung mit DIN 1055-4:1986-08 für die Aufstellung in allen Windzonen ausgelegt werden sollen, sind diese Windlasten um den Faktor 1,4 zu erhöhen. Dieser Erhöhungsfaktor gilt für Projekte bis 10m Höhe. Für höhere Bauwerke sind genauere Nachweise erforderlich.
4. Für die Anwendung der Norm sind die Auslegungen zu beachten, die in den Mitteilungen des Institutes für Bautechnik 4/1988 S. 101 sowie in den Mitteilungen des Deutschen Institutes für Bautechnik 5/2000 S. 171 veröffentlicht sind.
5. Zu DIN 4112/A1:2006-03 Abschnitt 1.1:  
Der Abschnitt ist nicht anzuwenden.

**Anlage 2.7/3****zu DIN 4131**

Bei Anwendung der technischen Regeln ist Folgendes zu beachten:

1. Die Ermittlung der Einwirkungen aus Wind erfolgt weiterhin bis zur Überarbeitung von DIN 4131 gemäß Anhang A dieser Norm.
2. Zu Abschnitt A.1.3.2.3:

Aerodynamische Kraftbeiwerte, die dem anerkannten auf Windkanalversuchen beruhenden Schrifttum entnommen oder durch Versuche im Windkanal ermittelt werden, müssen der Beiwertdefinition nach DIN 1055 Teil 4 entsprechen.

**Anlage 2.7/5****zu DIN 4134**

Bei Anwendung der technischen Regeln ist Folgendes zu beachten:

Abschnitt 4.2.5 wird ergänzt durch folgende Regel:

Bei Tragluftbauten braucht die Schneelast nicht berücksichtigt zu werden, wenn durch eine dafür ausreichende dauernde Beheizung nach Abschnitt 3.4.1 von DIN 1055-5 (Juni 1975) ein Liegenbleiben des Schnees verhindert wird, oder wenn ein ortsfestes Abräumgerät für Schnee vorhanden ist.

Innerhalb dieser Bauten sind an sichtbarer Stelle Schilder anzubringen, aus denen hervorgeht, dass

- ohne Schneelast gerechnet wurde,
- eine ständige Beheizung zur Schneebeseitigung auf dem Dach erforderlich ist, oder
- der Schnee laufend vom Dach geräumt wird, oder
- eine Abtragung der vollen Schneelast durch eine geeignete Stützkonstruktion erforderlich ist.

**Anlage 2.7/6****zu DIN 11622-3**

Bei Anwendung der technischen Regel ist Folgendes zu beachten:

Zu Abschnitt 4:

Auf folgenden Druckfehler in Abs. 3 Buchst. b wird hingewiesen:

Die 5. Zeile muss richtig lauten: „Für Güllebehälter mit einem Durchmesser  $d > 10 \text{ m}$ “



**Anlage 2.7/7****zu DIN 11622-1**

Bei Anwendung der technischen Regel ist Folgendes zu beachten:

Zu Abschnitt 4.4:

Anstelle des nach Abs. 1 anzusetzenden Erdruhedrucks darf auch mit aktivem Erddruck gerechnet werden, wenn die zum Auslösen des Grenzzustandes erforderliche Bewegung der Wand sichergestellt ist (siehe DIN 1055 Teil 2, Abschnitt 9.1).

## Anlage 2.7/10

**zur „Richtlinie für Windenergieanlagen; Einwirkungen und Standsicherheitsnachweise für Turm und Gründung“**

Bei Anwendung der technischen Regel ist Folgendes zu beachten:

1. Nach Untersuchung des Einflusses benachbarter Windenergieanlagen gemäß Abschnitt 6.3.3 ist, soweit der Abstand  $a$  kleiner ist als nach den dort aufgeführten Bedingungen oder die Bauaufsicht dies nicht beurteilen kann, die gutachterliche Stellungnahme, z. B. eines Sachverständigen<sup>1)</sup>, einzuholen. Dies betrifft insbesondere typengeprüfte Windenergieanlagen. Soweit im Gutachten festgestellt wird, dass eine gegenüber den Auslegungsparametern erhöhte Turbulenzintensität vorliegt, erfordert dies auch erneute bautechnische Nachweise und Nachweise für maschinentechnische Teile der Windenergieanlage; dies gilt auch für bestehende Anlagen, die derartig durch die neu zu errichtende beeinflusst werden. Die Standsicherheit anderer Anlagen darf durch hinzutretende nicht gefährdet werden.
2. Abstände wegen der Gefahr des Eisabwurfs sind unbeschadet der Anforderungen aus anderen Rechtsbereichen zu Verkehrswegen und Gebäuden einzuhalten, soweit eine Gefährdung der öffentlichen Sicherheit nicht auszuschließen ist.  
Abstände größer als  $1,5 \times$  (Rotordurchmesser plus Nabenhöhe) gelten im Allgemeinen in nicht besonders eisgefährdeten Regionen gemäß DIN 1055-5:1975-06, Abschnitt 6 als ausreichend.
3. Zu den Bauvorlagen für Windenergieanlagen gehören:
  - 3.1 Die gutachtlichen Stellungnahmen eines Sachverständigen<sup>1)</sup> nach Abschnitt 3, Buchst. I der Richtlinie sowie die weiteren von einem Sachverständigen<sup>1)</sup> begutachteten Unterlagen nach Abschnitt 3, Buchst. J, K und L der Richtlinie.
  - 3.2 Soweit erforderliche Abstände wegen der Gefahr des Eisabwurfes nach 2. nicht eingehalten werden, eine gutachtliche Stellungnahme eines Sachverständigen<sup>1)</sup> zur Funktionssicherheit von Einrichtungen, durch die der Betrieb der Windenergieanlage bei Eisansatz sicher ausgeschlossen werden kann oder durch die ein Eisansatz verhindert werden kann (z. B. Rotorblattheizung).
  - 3.3 Zur Bestätigung, dass die der Auslegung der Anlage zugrunde liegenden Anforderungen an den Baugrund am Aufstellort vorhanden sind, das Baugrundgutachten nach Abschnitt 3, Buchst. H der Richtlinie.
  - 3.4 Für Windenergieanlagen mit einer überstrichenen Rotorfläche von maximal  $7,0 \text{ m}^2$ , einer maximalen Nennleistung von  $1,0 \text{ kW}$  und einer maximalen Höhe des Rotormittelpunktes über Gelände von  $7,0 \text{ m}$  gilt 3.1 bis 3.3 nicht.
4. Hinweise:
  - 4.1 In die Baugenehmigung sind aufzunehmen:
    - als Nebenbestimmungen die Durchführung der Wiederkehrenden Prüfungen nach Abschnitt 13 der Richtlinie<sup>2)</sup> in Verbindung mit dem begutachteten Wartungspflichtenbuch (siehe 4.1 zu Abschnitt 3, Buchst. L der Richtlinie) sowie die Einhaltung der in den Gutachten nach 3.1 bis 3.2 formulierten Auflagen,
    - als Hinweis die Entwurfslebensdauer nach Abschnitt 8.6.1 der Richtlinie.
  - 4.2 Die Einhaltung der im Prüfbericht bzw. Prüfbescheid über den Nachweis der Standsicherheit aufgeführten Auflagen an die Bauausführung ist im Rahmen der Bauüberwachung und/oder der Bauzustandsbesichtigung zu überprüfen.
  - 4.3 Die erforderlichen Abstände zu anderen Windenergieanlagen sollen im Allgemeinen auf dem eigenen Grundstück erbracht werden.
5. Die Ermittlung der Einwirkungen aus Wind erfolgt weiterhin nach Anhang B.

<sup>1)</sup> Als Sachverständige kommen insbesondere folgende in Betracht:

- Germanischer Lloyd, WindEnergie GmbH, Steinhöft 9, D-20459 Hamburg
- Det Norske Veritas, Frederiksborgvej 399, DK-4000 Roskilde
- TÜV Nord SysTec GmbH & Co. KG, Langemarckstr. 20, D-45141 Essen
- TÜV Industrie Service GmbH, Westendstraße 199, D-80686 München
- DEWI-OCC, Offshore & Certification Centre, Am Seedeich 9, D-27472 Cuxhaven

<sup>2)</sup> Als Sachverständige für Inspektion und Wartung kommen insbesondere in Betracht: Die in Fußnote <sup>1)</sup> genannten sowie die vom Sachverständigenbeirat des Bundesverbandes WindEnergie (BWE) e. V. anerkannten Sachverständigen.

**Anlage 2.7/11****zu den Lehm-Bau-Regeln**

Bei Anwendung der technischen Regel ist Folgendes zu beachten:

Die technische Regel gilt für Wohngebäude der Gebäudeklassen 1 und 2 mit bis zu zwei oberirdischen Geschossen.

1. Hinsichtlich des Brandschutzes ist das Brandverhalten der Baustoffe nach DIN 4102-1:1998-05 oder alternativ nach DIN EN 13501-1:2002-06 nachzuweisen, soweit eine Klassifizierung ohne Prüfung nach DIN 4102-4:1994-03 oder gemäß Entscheidung 96/603/EG der Europäischen Kommission nicht möglich ist.

Anforderungen an den Feuerwiderstand der Bauteile sind nach DIN 4102-2:1977-09 oder alternativ nach DIN EN 13501-2:2003-12 nachzuweisen, soweit eine Klassifizierung ohne Prüfung nach DIN 4102-4:1994-03 nicht möglich ist.

2. Für den Nachweis des Wärmeschutzes sind die Bemessungswerte der Wärmeleitfähigkeit nach DIN V 4108-4 anzusetzen.
3. Für den Nachweis des Schallschutzes gilt DIN 4109:1989-11.

**Anlage 2.7/13 E****zu DIN 1056**

Für die Verwendung von Bauprodukten nach harmonisierten Normen in freistehenden Schornsteinen ist Folgendes zu beachten:

Steine und Mörtel nach EN 13084-5:2005<sup>1)</sup>

Die Verwendung der Steine und Mörtel für Innenrohre aus Mauerwerk ist nicht geregelt und bedarf deshalb einer allgemeinen bauaufsichtlichen Zulassung.

---

<sup>1)</sup> In Deutschland umgesetzt durch DIN EN 13084-5:2005-12 und Berichtigung 1:2006-07

**Anlage 2.7/14 E**

Für die Verwendung von zylindrischen Stahlbauteilen in einschaligen Stahlschornsteinen und Innenrohren aus Stahl nach EN 13084-7:2005<sup>1)</sup> ist Folgendes zu beachten:

Für die Ausführung der Schweißarbeiten von Schornsteinen und Innenrohren aus zylindrischen Stahlbauteilen gilt DIN V 4133.

---

<sup>1)</sup> in Deutschland umgesetzt durch DIN EN 13084-7:2006-06

**Anlage 3.1/8**

(geändert)

**zu DIN 4102 Teil 4**

Bei Anwendung der technischen Regel ist Folgendes zu beachten:

**1. zu Abschnitt 8.7.1**

In gegen Flugfeuer und strahlende Wärme widerstandsfähigen Bedachungen nach Art. 30 Abs. 1 BayBO (harte Bedachungen) sind, soweit in anderen Bestimmungen nicht weitere Anforderungen bestehen, lichtdurchlässige Teilflächen aus brennbaren Baustoffen nach Art. 30 Abs. 4 Nr. 1 BayBO zulässig, wenn:

- die Summe der Teilflächen höchstens 30 % der Dachfläche beträgt,
- die Teilflächen einen Abstand von mindestens 5 m zu Brandwänden unmittelbar angrenzender höherer Gebäude oder Gebäudeteile aufweisen und die Teilflächen
  - als Lichtbänder höchstens 2 m breit und maximal 20 m lang sind, untereinander und zu den Dachrändern einen Abstand von mindestens 2 m haben oder
  - als Lichtkuppeln eine Fläche von nicht mehr als je 6 m<sup>2</sup>, untereinander und von den Dachrändern einen Abstand von mindestens 1 m und von Lichtbändern aus brennbaren Baustoffen einen Abstand von 2 m haben.

**2. zu Abschnitt 8.7.2**

Dachdeckungsprodukte/-materialien, die einschlägigen europäischen technischen Spezifikationen (harmonisierte europäische Norm oder europäische technische Zulassung) entsprechen und die zusätzlichen Bedingungen über angrenzende Schichten erfüllen, gelten als Bedachungen, die gegen Flugfeuer und strahlende Wärme widerstandsfähig sind.

Zusammenstellung von gegen Flugfeuer und strahlende Wärme widerstandsfähigen Dachdeckungsprodukten (oder -materialien) gemäß Entscheidung der Kommission 2000/553/EG, veröffentlicht im Amtsblatt der Europäischen Gemeinschaften L 235/19, von denen ohne Prüfung angenommen werden kann, dass sie den Anforderungen entsprechen; die zusätzlichen Bedingungen zu angrenzenden Schichten sind ebenfalls einzuhalten:

<b>Dachdeckungsprodukte/-materialien</b>	<b>Besondere Voraussetzung für die Konformitätsvermutung</b>
Decksteine aus Schiefer oder anderem Naturstein	Entsprechen den Bestimmungen der Entscheidung 96/603/EG der Kommission
Dachsteine aus Stein, Beton, Ton oder Keramik, Dachplatten aus Stahl	Entsprechen den Bestimmungen der Entscheidung 96/603/EG der Kommission. Außenliegende Beschichtungen müssen anorganisch sein oder müssen einen Brennwert PCS ≤ 4,0 MJ/m <sup>2</sup> oder eine Masse ≤ 200 g/m <sup>2</sup> haben
Faserzementdeckungen: – Ebene und profilierte Platten – Faserzement-Dachplatten	Entsprechen den Bestimmungen der Entscheidung 96/603/EG der Kommission oder haben einen Brennwert PCS ≤ 3,0 MJ/kg
Profilblech aus Aluminium, Aluminiumlegierung, Kupfer, Kupferlegierung, Zink, Zinklegierung, unbeschichtetem Stahl, nichtrostendem Stahl, verzinktem Stahl, beschichtetem Stahl oder emailliertem Stahl	Dicke ≥ 0,4 mm Außenliegende Beschichtungen müssen anorganisch sein oder müssen einen Brennwert PCS ≤ 4,0 MJ/m <sup>2</sup> oder eine Masse ≤ 200 g/m <sup>2</sup> haben
Ebenes Blech aus Aluminium, Aluminiumlegierung, Kupfer, Kupferlegierung, Zink, Zinklegierung, unbeschichtetem Stahl, nichtrostendem Stahl, verzinktem Stahl, beschichtetem Stahl oder emailliertem Stahl	Dicke ≥ 0,4 mm Außenliegende Beschichtungen müssen anorganisch sein oder müssen einen Brennwert PCS ≤ 4,0 MJ/m <sup>2</sup> oder eine Masse ≤ 200 g/m <sup>2</sup> haben

Dachdeckungsprodukte/-materialien	Besondere Voraussetzung für die Konformitätsvermutung
Produkte, die im Normalfall voll bedeckt sind (von den rechts aufgeführten anorganischen Materialien)	Lose Kiesschicht mit einer Mindestdicke von 50 mm oder eine Masse $\geq 80 \text{ kg/m}^2$ . Mindestkorngröße 4 mm, maximale Korngröße 32 mm). Sand-/Zementbelag mit einer Mindestdicke von 30 mm. Betonwerksteine oder mineralischen Platten mit einer Mindestdicke von 40 mm

Zusätzliche Bedingungen:

Für alle Dachdeckungsprodukte/-materialien aus Metall gilt, dass sie auf geschlossenen Schalungen aus Holz oder Holzwerkstoffen mit einer Trennlage aus Bitumenbahn mit Glasvlies- oder Glasgewebeeinlage auch in Kombination mit einer strukturierten Trennlage mit einer Dicke  $\leq 8 \text{ mm}$  zu verwenden sind.

Abweichend hiervon erfüllen bestimmte Dachdeckungsprodukte/-materialien die Anforderungen an gegen Flugfeuer und strahlende Wärme widerstandsfähige Bedachungen, wenn die Ausführungsbedingungen gemäß DIN 4102-4/A1 zu 8.7.2 Nr. 2 erfüllt sind.

Zusätzlich gilt Folgendes:

01. Die in der Norm angegebenen Baustoffklassen entsprechen den folgenden bauaufsichtlichen Anforderungen:

Bauaufsichtliche Anforderung	Baustoffklasse nach DIN 4102
nichtbrennbare Baustoffe	A A 1 A 2
brennbare Baustoffe schwerentflammbare Baustoffe normalentflammbare Baustoffe	B B 1 B 2
leichtentflammbare Baustoffe	B 3

02. Die in der Norm angegebenen Bezeichnungen entsprechen folgenden Anforderungen in bauaufsichtlichen Verwendungsvorschriften:

Bauaufsichtliche Anforderung	Benennung nach DIN 4102	Kurzbezeichnung
feuerhemmend	Feuerwiderstandsklasse F 30	F 30 - B
feuerhemmend und aus nichtbrennbaren Baustoffen	Feuerwiderstandsklasse F 30 und aus nichtbrennbaren Baustoffen	F 30 - A
hochfeuerhemmend <sup>1)</sup>	Feuerwiderstandsklasse F 60 und in den wesentlichen Teilen aus nichtbrennbaren Baustoffen	F 60 - AB
	Feuerwiderstandsklasse F 60 und aus nichtbrennbaren Baustoffen	F 60 - A
feuerbeständig	Feuerwiderstandsklasse F 90 und in den wesentlichen Teilen aus nichtbrennbaren Baustoffen	F 90 - AB
feuerbeständig und aus nichtbrennbaren Baustoffen	Feuerwiderstandsklasse F 90 und aus nichtbrennbaren Baustoffen	F 90 - A

<sup>1)</sup> Die Feuerwiderstandsfähigkeit von nach bauaufsichtlichen Anforderungen hochfeuerhemmenden Bauteilen, deren tragende und aussteifende Teile aus brennbaren Baustoffen bestehen und die allseitig eine brandschutztechnisch wirksame Bekleidung aus nichtbrennbaren Baustoffen (Brandschutzbekleidung) und Dämmstoffe aus nichtbrennbaren Baustoffen haben müssen, kann nicht nach DIN 4102-2 nachgewiesen werden und ist deshalb in der Tabelle nicht aufgeführt.

### Anlage 3.1/9

1. Bei der Anwendung der technischen Regel ist DIN V ENV 1991-2-2:1997-05 – Eurocode 1 – Grundlagen der Tragwerksplanung und Einwirkungen auf Tragwerke – Teil 2-2: Einwirkungen auf Tragwerke; Einwirkungen im Brandfall einschließlich dem Nationalen Anwendungsdokument (NAD) – Richtlinie zur Anwendung von DIN V ENV 1991-2-2:1997-05 (DIN-Fachbericht 91) zu beachten.
2. Bei der Anwendung von DIN V ENV 1992-1-2:1997-05 unter Beachtung ihres Nationalen Anwendungsdokumentes gilt außerdem Folgendes:

Es dürfen Tragwerke mit Betonfestigkeitsklassen bis maximal C45/55 beurteilt werden. Die tabellarischen Daten für Stützen (tabellarisches Verfahren zur Einstufung von Stahlbetonstützen in Feuerwiderstandsklassen) nach DIN V ENV 1992-1-2:1997-05 Abschnitt 4.2.3 dürfen nicht angewendet werden. Abweichend vom DIN-Fachbericht 92 darf der Anhang C angewendet werden.

DIN V ENV 1992-1-2:1997-05 darf unter Beachtung ihres Nationalen Anwendungsdokumentes auch zur brandschutztechnischen Beurteilung von Stahlbetontragwerken herangezogen werden, deren Bemessung bei Normaltemperatur (Kaltfall) nach DIN 1045-1:2008-08 erfolgt ist. Bei der Anwendung von tabellarischen Daten (tabellarische Einstufungsverfahren) ist der Lastausnutzungsgrad (sofern als Eingangsgröße für die Tabellen erforderlich) entsprechend DIN V ENV 1992-1-2:1997-05 zu bestimmen. Bei der Anwendung vereinfachter Rechenverfahren ist die Beanspruchung im Brandfall auf Grundlage von DIN V ENV 1991-2-2:1997-05 zu bestimmen.

3. Die Vornormen DIN V ENV 1993-1-2, DIN V ENV 1994-1-2 und DIN V ENV 1995-1-2 dürfen unter Beachtung ihrer Nationalen Anwendungsdokumente dann angewendet werden, wenn die Tragwerksbemessung bei Normaltemperatur (Kaltfall) nach den Vornormen DIN V ENV 1993-1-1, DIN V ENV 1994-1-1 bzw. DIN V ENV 1995-1-1 unter Beachtung ihrer Nationalen Anwendungsdokumente erfolgt ist.
4. Die DIBt-Richtlinie zur Anwendung von DIN V ENV 1994-1-2 in Verbindung mit DIN 18800-5 darf dann angewendet werden, wenn die Tragwerksbemessung bei Normaltemperatur (Kaltfall) nach DIN 18800-5:2007-03 erfolgt ist.
5. Für DIN V ENV 1994-1-2:1997-06 und DIN V ENV 1992-1-2:1997-05 gilt:

Die in den Tabellen zu den Mindestquerschnittsabmessungen angegebenen Feuerwiderstandsklassen entsprechen den Feuerwiderstandsklassen nach DIN 4102 Teil 2 bzw. den bauaufsichtlichen Anforderungen gemäß nachfolgender Tabelle:

Bauaufsichtliche Anforderung	Tragende Bauteile <u>ohne</u> Raumabschluss	Tragende Bauteile <u>mit</u> Raumabschluss	Nichttragende Innenwände
feuerhemmend	R 30 F 30	REI 30 F 30	EI 30 F 30
hochfeuerhemmend	R 60 F 60	REI 60 F 60	EI 60 F 60
feuerbeständig	R 90 F 90	REI 90 F 90	EI 90 F 90
Brandwand	-	REI-M 90	EI-M 90

Es bedeuten:

R – Tragfähigkeit

E – Raumabschluss

I – Wärmedämmung

M – Widerstand gegen mechanische Beanspruchung

siehe auch Anlage 0.1.2 der Bauregelliste A Teil 1

## Anlage 3.1/10

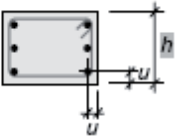
(geändert)

## zu DIN 4102-22

Bei Anwendung der technischen Regel ist Folgendes zu beachten:

1. Zu Abschnitt 5.2:
  - 1.1 3.7.3.2: Anstelle von „XC 2“ muss es „XC 3“ heißen.
  - 1.2 3.13 erhält folgende Fassung:

**Tabelle 31:**  
**Mindestdicke und Mindestachsabstand von Stahlbetonstützen aus Normalbeton**

Zeile	Konstruktionsmerkmale  max $l_{col} = 6$ m min $l_{col} = 2$ m	Feuerwiderstandsklasse – Benennung				
		R 30	R 60	R 90	R 120	R 180
1.	Mindestquerschnittsabmessungen unbekleideter Stahlbetonstützen bei <b>mehrseitiger Brandbeanspruchung</b> bei einem					
1.1	<b>Ausnutzungsfaktor <math>\alpha_1 = 0,2</math></b>					
1.1.1	Stützenlänge min $l_{col}$					
1.1.1.1	Mindestdicke h in mm	120	120	150	180	240
1.1.1.2	zugehöriger Mindestachsabstand u in mm	34	34	34	37	34
1.1.2	Stützenlänge max $l_{col}$					
1.1.2.1	Mindestdicke h in mm	120	120	180	240	290
1.1.2.2	zugehöriger Mindestachsabstand u in mm	34	34	37	34	40
1.2	<b>Ausnutzungsfaktor <math>\alpha_1 = 0,5</math></b>					
1.2.1	Stützenlänge min $l_{col}$					
1.2.1.1	Mindestdicke h in mm	120	160	200	260	350
1.2.1.2	zugehöriger Mindestachsabstand u in mm	34	34	34	46	40
1.2.2	Stützenlänge max $l_{col}$					
1.2.2.1	Mindestdicke h in mm	120	180	270	300	400
1.2.2.2	zugehöriger Mindestachsabstand u in mm	34	37	34	40	46
1.3	<b>Ausnutzungsfaktor <math>\alpha_1 = 0,7</math></b>					
1.3.1	Stützenlänge min $l_{col}$					
1.3.1.1	Mindestdicke h in mm	120	190	250	320	440
1.3.1.2	zugehöriger Mindestachsabstand u in mm	34	34	37	40	46
1.3.2	Stützenlänge max $l_{col}$					
1.3.2.1	Mindestdicke h in mm	120	250	320	360	490
1.3.2.2	zugehöriger Mindestachsabstand u in mm	34	37	40	46	46
2.	Mindestquerschnittsabmessungen unbekleideter Stahlbetonstützen mit max $l_{col}$ bei <b>1-seitiger Brandbeanspruchung</b> bei einem Ausnutzungsfaktor $\alpha_1 = 0,7$					
2.1	Mindestdicke h in mm	120	120	190	200	220
2.2	zugehöriger Mindestachsabstand u in mm	34	34	34	34	37

- 3.13.2.1** Stahlbetonstützen aus Beton der Festigkeitsklasse  $\leq C\ 50/60$  müssen unter Beachtung der Bedingungen von Abschnitt 3.13.2 die in Tabelle 31 angegebenen Mindestdicken und Mindestachsabstände besitzen.
- 3.13.2.2** Der Ausnutzungsfaktor  $\alpha_1$  ist das Verhältnis des Bemessungswertes der vorhandenen Längskraft im Brandfall  $N_{Ed,A}$  nach DIN 1055-100:2001-03, Abschnitt 8.1 zu dem Bemessungswert der Tragfähigkeit  $N_{Rd}$  nach DIN 1045-1. Bei planmäßig ausmittiger Beanspruchung ist für die Ermittlung von  $\alpha_1$  von einer konstanten Ausmitte auszugehen.
- 3.13.2.3** Tabelle 31 gilt für Stützen mit Rechteckquerschnitt und Längen zwischen den Auflagerpunkten bis 6 m und für Stützen mit Kreisquerschnitt und Längen zwischen den Auflagerpunkten bis 5 m.
- 3.13.2.4** Tabelle 31 ist bei ausgesteiften Gebäuden anwendbar, sofern die Stützenenden, wie in der Praxis üblich, rotationsbehindert gelagert sind.
- Läuft eine Stütze über mehrere Geschosse durch, so gilt der entsprechende Endquerschnitt im Brandfall ebenfalls als an seiner Rotation wirksam gehindert.
- Tabelle 31 darf nicht angewendet werden, wenn die Stützenenden konstruktiv als Gelenk (z. B. Auflagerung auf einer Zentrierleiste) ausgebildet sind.
- 3.13.2.5** Die Ersatzlänge der Stütze zur Bestimmung des Bemessungswertes der Tragfähigkeit  $N_{Rd}$  nach Abschnitt 3.13.2.2 entspricht der Ersatzlänge bei Raumtemperatur, jedoch ist sie mindestens so groß wie die Stützenlänge zwischen den Auflagerpunkten (Geschosshöhe).
- 3.13.2.10** Die für den Kaltfall gültigen Anforderungen an die Abmessungen der Stützen, den Bewehrungsquerschnitt und die Anordnung der Bewehrung sind zu beachten.

**Anmerkung zu 3.13.2.4:**

Eine rotationsbehinderte Lagerung ist im Brandfall dann gegeben, wenn die Stützenenden in Tragwerksteile eingespannt sind, die nicht dem Brandfall ausgesetzt sind. Dies ist bei Stützen, die über mehrere Geschosse durchlaufen, innerhalb eines Geschosses regelmäßig anzunehmen, da eine zumindest zeitweise Begrenzung der Brandausbreitung auf ein Geschoss unterstellt wird.

- 1.3 4.3.2.4: Im Titel von Tabelle 37 muss es „ $N_{Rd,c,t}$ “ anstelle von „ $N_{Rd,c,0}$ “ heißen.
2. Zu Abschnitt 6.2:
- 2.1 5.5.2.1: In Tabelle 74 muss es in Gleichung (9.4) „ $\geq 1$ “ anstelle von „ $\leq 1$ “ heißen.



### 3. Zu Abschnitt 7:

Bei einer Bemessung von Mauerwerk nach dem semiprobabilistischen Sicherheitskonzept entsprechend DIN 1053-100 kann die Einstufung des Mauerwerks in Feuerwiderstandsklassen und Brandwände nach DIN 4102-4:1994-03 bzw. DIN 4102-4/A1:2004-11 erfolgen, wenn der Ausnutzungsfaktor  $\alpha_2$  wie folgt bestimmt wird und  $\alpha_2 \leq 1,0$  ist:

$$\text{für } 10 \leq \frac{h_k}{d} < 25: \quad \alpha_2 = 3,14 \frac{15}{25 - \frac{h_k}{d}} \frac{N_{Ek}}{b d \frac{f_k}{k_0} \left(1 - 2 \frac{e_{fi}}{d}\right)} \quad (1)$$

$$\text{für } \frac{h_k}{d} < 10: \quad \alpha_2 = 3,14 \frac{N_{Ek}}{b d \frac{f_k}{k_0} \left(1 - 2 \frac{e_{fi}}{d}\right)} \quad (2)$$

$$\text{mit } N_{Ek} = N_{Gk} + N_{Qk} \quad (3)$$

Darin ist

- $\alpha_2$  der Ausnutzungsfaktor zur Einstufung des Mauerwerks in Feuerwiderstandsklassen und Brandwände
- $h_k$  die Knicklänge der Wand nach DIN 1053-100
- $d$  die Wanddicke
- $b$  die Wandbreite
- $N_{Ek}$  der charakteristische Wert der einwirkenden Normalkraft nach Gl. (3)
- $N_{Gk}$  der charakteristische Wert der Normalkraft infolge ständiger Einwirkungen
- $N_{Qk}$  der charakteristische Wert der Normalkraft infolge veränderlicher Einwirkungen
- $f_k$  die charakteristische Druckfestigkeit des Mauerwerks nach DIN 1053-100
- $k_0$  ein Faktor zur Berücksichtigung unterschiedlicher Teilsicherheitsbeiwerte  $\gamma_M$  bei Wänden und „kurzen Wänden“ nach DIN 1053-100
- $e_{fi}$  die planmäßige Ausmitte von  $N_{Ek}$  in halber Geschosshöhe unter Berücksichtigung des Kriechinflusses nach Gleichung (7.3) von DIN 1053-100

Beim Nachweis der Standsicherheit mit dem vereinfachten Verfahren von DIN 1053-100 mit voll aufliegender Decke darf  $e_{fi} = 0$  angenommen werden.

Für Werte  $\alpha_2 > 1,0$  ist eine Einstufung des Mauerwerks in Feuerwiderstandsklassen und Brandwände mit den Tabellen nach DIN 4102-4:1994-03 bzw. DIN 4102-4/A1:2004-11 nicht möglich.

Fußnote 4 in DIN 4102-4, Tabellen 39 bis 41 wird wie folgt ergänzt:

Bei  $9,4 \text{ N/mm}^2 < \alpha_2 \cdot f_k \leq 14,0 \text{ N/mm}^2$  gelten die Werte nur für Mauerwerk aus Voll-, Block- und Plansteinen.

**Anlage 3.1/11**

(geändert)

**zu DIN 4102-4/A1**

Bei Anwendung der technischen Regel ist Folgendes zu beachten:

**1. Zu Tabelle 110:**

Anstelle von DIN 18180:1989-09 gilt DIN 18180:2007-01

**2. Zu Abschnitt 4.5.2.2:**

Bei einer Bemessung von Mauerwerk nach dem genaueren Verfahren von DIN 1053-1 kann die Einstufung des Mauerwerks in Feuerwiderstandsklassen und Brandwände nach DIN 4102-4:1994-03 bzw. DIN 4102-4/A1:2004-11 erfolgen, wenn der Ausnutzungsfaktor  $\alpha_2$  wie folgt bestimmt wird und  $\alpha_2 \leq 1,0$  ist:

$$\text{für } 10 \leq \frac{h_k}{d} < 25 : \quad \alpha_2 = \frac{1,33 \cdot \gamma \cdot \text{vorh}\sigma}{\beta_R} \frac{15}{25 - \frac{h_k}{d}} \quad (1)$$

$$\text{für } \frac{h_k}{d} < 10 : \quad \alpha_2 = \frac{1,33 \cdot \gamma \cdot \text{vorh}\sigma}{\beta_R} \quad (2)$$

Darin ist

- $\alpha_2$  der Ausnutzungsfaktor zur Einstufung des Mauerwerks in Feuerwiderstandsklassen und Brandwände
- $h_k$  die Knicklänge der Wand nach DIN 1053-1
- $d$  die Wanddicke
- $\gamma$  der Sicherheitsbeiwert nach DIN 1053-1
- $\text{vorh}\sigma$  die vorhandene Normalspannung unter Gebrauchslasten unter Annahme einer linearen Spannungsverteilung und ebenbleibender Querschnitte
- $\beta_R$  der Rechenwert der Druckfestigkeit des Mauerwerks nach DIN 1053-1

Bei exzentrischer Beanspruchung darf anstelle von  $\beta_R$  der Wert  $1,33 \beta_R$  gesetzt werden, sofern die  $\gamma$ -fache mittlere Spannung den Wert  $\beta_R$  nicht überschreitet.

**Anlage 3.3/1****zur Richtlinie über den baulichen Brandschutz im Industriebau (IndBauRL)**

Die Richtlinie entspricht der Muster-Industriebaurichtlinie M-IndBauRL.

Die Aussage der Tabelle 1 der Muster-Industriebaurichtlinie über die Feuerwiderstandsdauer der tragenden und aussteifenden Bauteile sowie die Größen der Brandabschnittsflächen ist nur für oberirdische Geschosse anzuwenden.

Bei Anwendung der technischen Regel gilt zusätzlich Folgendes:

01. Die Richtlinie gilt für Industriebauten, die Sonderbauten nach Art. 2 Abs. 4 Nr. 3 Bayerische Bauordnung (BayBO) sind (Gebäude mit mehr als 1 600 m<sup>2</sup> Fläche des Geschosses mit der größten Ausdehnung). Die Richtlinie stellt sowohl weiter gehendere als auch geringere Anforderungen im Sinn des Art. 54 Abs. 3 BayBO an Industriebauten; im Übrigen bleiben die Anforderungen der BayBO unberührt.

Für Industriebauten, die keine Sonderbauten sind, kann die Richtlinie bei der Entscheidung über Abweichungen nach Art. 63 Abs. 1 BayBO von den entsprechenden Vorschriften der BayBO herangezogen werden; sie ist dann insgesamt anzuwenden.

02. Soweit der Wortlaut der Richtlinie auf Regelungen der Musterbauordnung (MBO) Fassung 1997 verweist, sind die entsprechenden Regelungen der BayBO in der Fassung der Bekanntmachung vom 14. August 2007 zugrunde zu legen:

- in Abschnitt 1 anstelle von § 17 Abs. 1 MBO Art. 12 BayBO,
- in Abschnitt 4.3 anstelle von § 3 Abs. 3 Satz 3 MBO Art. 3 Abs. 2 Satz 3 BayBO,
- in Abschnitt 5.2.3 anstelle von § 5 MBO Art. 5 BayBO,
- in Abschnitt 5.11.4 anstelle von § 30 Abs. 1 MBO Art. 30 Abs. 1 BayBO,
- in Tabelle 1 Fußnote 3 anstelle der Worte „Gebäude geringer Höhe“ die Worte „Gebäudeklasse 3“ und anstelle von § 25 Abs. 1 in Verbindung mit § 28 Abs. 1 Nr. 2 MBO Art. 25 Abs. 1 in Verbindung mit Art. 28 Abs. 2 Nr. 2 BayBO.

03. Zu Abschnitt 3.9, Sicherheitskategorien:

Die Sicherheitskategorien K 2 bis K 3.4 sind nur anzunehmen, wenn die Brandmeldeanlage den einschlägigen technischen Regeln entspricht (s. Abschnitt 5.12.8).

Die Sicherheitskategorie K 3.1 ist nur anzunehmen, wenn die Werkfeuerwehr Abschnitt 3.10 entspricht und während des Betriebs über eine Mindestschichtstärke von neun Feuerwehrangehörigen verfügt, von denen sechs Feuerwehrangehörige, darunter der Gruppenführer, hauptberuflich für die Werkfeuerwehr tätig sind.

Der nach Satz 4 zulässige Ersatz einer automatischen Brandmeldeanlage durch eine ständige Personalbesetzung setzt voraus, dass die Personen von ihren Arbeitsplätzen aus den gesamten Brandabschnitt oder Brandbekämpfungsabschnitt ständig einsehen können und über die technischen Mittel verfügen, einen Brand zu melden.

04. Zu Abschnitt 3.10, Werkfeuerwehr:

Die Werkfeuerwehr muss nach Art. 15 Abs. 2 Bayerisches Feuerwehrgesetz (FwG) anerkannt oder angeordnet sein.

Als die Stelle des Industriebaus, von der aus vor Ort erste Brandbekämpfungsmaßnahmen vorge-tragen werden, ist jeder Punkt des Industriebaus zu verstehen.

05. Zu Abschnitt 5.5.3:

Werden Rettungswege in andere Brandabschnitte oder Brandbekämpfungsabschnitte geführt, so müssen sie dort auf Rettungswege führen.

**Anlage 3.4/01****zur Richtlinie über brandschutztechnische Anforderungen an Systemböden  
(SysBöR)**

Die Richtlinie entspricht der Muster-Systemböden-Richtlinie – MSysBöR.

Bei Anwendung der technischen Regel ist Folgendes zu beachten:

Der Wortlaut der Richtlinie ist auf Regelungen der Musterbauordnung (MBO) Fassung 2002 bezogen. Die zitierten Vorschriften entsprechen folgenden Vorschriften der BayBO in der Fassung der Bekanntmachung vom 14. August 2007:

- § 30 Abs. 3 Satz 2 MBO (s. Nr. 5.1) entspricht Art. 28 Abs. 3 Satz 2 BayBO,
- § 29 Abs. 2 Nr. 1 MBO (s. Nr. 5.1) entspricht Art. 27 Abs. 2 Nr. 1 BayBO.

**Anlage 3.5/1****zur Richtlinie zur Bemessung von Löschwasser-Rückhalteanlagen beim Lagern wassergefährdender Stoffe (LöRüRI)**

Bei Anwendung der technischen Regel ist Folgendes zu beachten:

1. Abschnitt 1.2 Abs. 1 erhält folgende Fassung:

„Das Erfordernis der Rückhaltung verunreinigten Löschwassers ergibt sich ausschließlich aus dem Besorgnisgrundsatz des Wasserrechts (§ 19g Abs. 1 Wasserhaushaltsgesetz – WHG) in Verbindung mit der Regelung des § 3 Nr. 4 Verordnung über Anlagen zum Umgang mit wassergefährdenden Stoffen und über Fachbetriebe (Anlagenverordnung – VAWS). Danach muss im Schadensfall anfallendes Löschwasser, das mit ausgetretenen wassergefährdenden Stoffen verunreinigt sein kann, zurückgehalten und ordnungsgemäß entsorgt werden können.“

2. Nach Abschnitt 1.4 wird folgender neuer Abschnitt 1.5 eingefügt:

„1.5 Eine Löschwasserrückhaltung ist nicht erforderlich für das Lagern von Calciumsulfat und Natriumchlorid.“

3. Abschnitt 1.5 wird Abschnitt 1.6 neu.

4. In Abschnitt 3.2 wird die Zeile „WGK 0: im Allgemeinen nicht wassergefährdende Stoffe“ gestrichen.

5. Satz 2 des Hinweises in Fußnote 4 wird gestrichen. Satz 1 erhält folgenden neuen Wortlaut:

„Vergleiche Allgemeine Verwaltungsvorschrift zum Wasserhaushaltsgesetz über die Einstufung wassergefährdender Stoffe und ihre Einstufung in Wassergefährdungsklassen (Verwaltungsvorschrift wassergefährdender Stoffe – 17. Mai 1999, Bundesanzeiger Nr. 98a vom 29. Mai 1999, geändert durch Verwaltungsvorschrift vom 23. Juni 2005, Bundesanzeiger Nr. 126a vom 8. Juli 2005).“

Zusätzlich gilt Folgendes:

01. Die Richtlinie regelt ausschließlich die Bemessung von Löschwasser-Rückhalteanlagen beim Lagern wassergefährdender Stoffe.
02. Eine Löschwasser-Rückhalteanlage ist nicht erforderlich, wenn wassergefährdende Stoffe unterhalb der Schwellenwerte nach Abschnitt 2.1 der Richtlinie gelagert werden.
03. Für bauliche Anlagen in oder auf denen mit wassergefährdenden Stoffen umgegangen wird und auf die die Richtlinie nach den Abschnitten 2.2 und 2.3 keine Anwendung findet, ist eine allgemeine Bemessungsregel für Löschwasser-Rückhalteanlagen nicht möglich. Sofern für solche Anlagen die Zurückhaltung verunreinigten Löschwassers erforderlich ist, muss über die Anordnung und Bemessung von Löschwasser-Rückhalteanlagen im Einzelfall entschieden werden.
04. Der Nachweis ausreichend bemessener Löschwasser-Rückhalteanlagen ist durch den Bauherrn zu erbringen. Dieser ist auch für die Angaben zu den Lagermengen und zur Wassergefährdungsklasse der gelagerten Stoffe verantwortlich; eine bauaufsichtliche Prüfung dieser Angaben findet nicht statt.

**Anlage 3.6/01****zur Richtlinie über brandschutztechnische Anforderungen an Lüftungsanlagen (LüAR)**

Die Richtlinie entspricht der Muster-Lüftungsanlagen-Richtlinie M-LüAR.

Bei Anwendung der technischen Regel ist Folgendes zu beachten:

Der Wortlaut der Richtlinie ist auf Regelungen der Musterbauordnung (MBO) Fassung 2002 bezogen. Die zitierten Vorschriften entsprechen folgenden Vorschriften der BayBO in der Fassung der Bekanntmachung vom 14. August 2007:

- § 41 MBO (s. Nr. 1) entspricht Art. 39 BayBO,
- §§ 17 ff. MBO (s. Nr. 1) entsprechen Art. 15 ff. BayBO,
- § 41 Abs. 2 MBO (s. Nr. 3.1 und 4) entspricht Art. 39 Abs. 2 BayBO,
- § 41 Abs. 4 Satz 1 MBO (s. Nr. 9.1) entspricht Art. 39 Abs. 4 Satz 1 BayBO.

**Anlage 3.7/01****zur Richtlinie über brandschutztechnische Anforderungen an Leitungsanlagen (LAR)**

Die Richtlinie entspricht der Muster-Leitungsanlagen-Richtlinie – M-LAR.

Bei Anwendung der technischen Regel ist Folgendes zu beachten:

Der Wortlaut der Richtlinie ist auf Regelungen der Musterbauordnung (MBO) Fassung 2002 bezogen. Die zitierten Vorschriften entsprechen folgenden Vorschriften der BayBO in der Fassung der Bekanntmachung vom 14. August 2007:

- § 40 Abs. 2 MBO (s. Nr. 3.1.1) entspricht Art. 38 Abs. 2 BayBO,
- § 35 Abs. 1 MBO (s. Nr. 3.1.1) entspricht Art. 33 Abs. 1 BayBO,
- § 35 Abs. 3 Satz 3 MBO (s. Nr. 3.1.1) entspricht Art. 33 Abs. 3 Satz 2 BayBO,
- § 36 Abs. 1 MBO (s. Nr. 3.1.1) entspricht Art. 34 Abs. 1 BayBO,
- § 33 Abs. 2 Satz 3 MBO (s. Nr. 3.1.3) entspricht Art. 31 Abs. 2 Satz 3 BayBO,
- § 40 Abs. 1 MBO (s. Nr. 4.1.1) entspricht Art. 38 Abs. 1 BayBO.

**Anlage 3.9/01****zur Richtlinie über brandschutztechnische Anforderungen an hochfeuerhemmende Bauteile in Holzbauweise – (HFHHolzR)**

Die Richtlinie entspricht der Muster-Richtlinie über brandschutztechnische Anforderungen an hochfeuerhemmende Bauteile in Holzbauweise M-HFHHolzR.

Bei Anwendung der technischen Regel ist Folgendes zu beachten:

01. Der Wortlaut der Richtlinie ist auf Regelungen der Musterbauordnung (MBO) Fassung 2002 bezogen. Die zitierten Vorschriften der MBO entsprechen folgenden Vorschriften der BayBO in der Fassung der Bekanntmachung vom 14. August 2007:
  - § 26 Abs. 2 Satz 2 Nr. 3 MBO (s. Nrn. 1 und 3.2) entspricht Art. 24 Abs. 2 Satz 2 Nr. 3 BayBO,
  - § 17 Abs. 3 MBO (s. Nr. 5.1) entspricht Art. 15 Abs. 3 BayBO,
  - § 24 MBO (s. Nr. 5.2) entspricht Art. 22 BayBO,
  - § 55 MBO (s. Nr. 6) entspricht Art. 52 BayBO,
  - § 81 Abs. 2 Satz 1 Nr. 1 MBO (s. Nr. 6) entspricht Art. 77 Abs. 2 Satz 1 Nr. 1 BayBO.
  
02. zu Nr. 6:

Im Rahmen der Bauüberwachung nach Art. 77 Abs. 2 Satz 1 Nr. 1 BayBO ist zusätzlich die ordnungsgemäße Bauausführung nach dieser Richtlinie zu überwachen und zu bescheinigen.

**Anlage 4.1/1****zu DIN 4108-2**

Bei Anwendung der technischen Regel ist Folgendes zu beachten:

1. Der sommerliche Wärmeschutz erfolgt über die Regelungen der Energieeinsparverordnung.
2. zu Abschnitt 5.3.3:  
Die aufgeführten Ausnahmen gelten nur für einlagig hergestellte Dämmstoffplatten.

**Anlage 4.1/2****zu DIN 4108-3**

Bei Anwendung der technischen Regel ist Folgendes zu beachten:

1. Der Abschnitt 5 sowie die Anhänge B und C sind von der Einführung ausgenommen.
2. Die Berichtigung 1 zu DIN 4108-3:2002-04 ist zu beachten.

**Anlage 4.1/3****zu DIN V 4108-4**

Bei der Anwendung der technischen Regel ist Folgendes zu beachten:

Hinweis:

Die Bemessungswerte der Kategorie I gelten für Produkte nach harmonisierten Europäischen Normen, die in der Bauregelliste B Teil 1 aufgeführt sind.

Die Bemessungswerte der Kategorie II gelten für Produkte nach harmonisierten Europäischen Normen, die in der Bauregelliste B Teil 1 aufgeführt sind und deren Wärmeleitfähigkeit einen Wert  $\lambda_{\text{grenz}}$  nicht überschreitet. Der Wert  $\lambda_{\text{grenz}}$  ist hierbei im Rahmen eines Verwendbarkeitsnachweises (allgemeine bauaufsichtliche Zulassung oder Zustimmung im Einzelfall) festzulegen.

**Anlage 4.1/4**

(gestrichen)



**Anlage 4.1/5 E**

(geändert)

Für die Verwendung von Bauprodukten nach harmonisierten Normen ist Folgendes zu beachten:

1. An der Verwendungsstelle hergestellte Wärmedämmung aus Blähton-Leichtzuschlagstoffen nach EN 14063-1<sup>1)</sup>:

Das Produkt darf entsprechend den Anwendungsgebieten DZ und DI nach **DIN 4108-10:2008-06** als nicht druckbelastbare (dk) Wärmedämm-Schüttung verwendet werden. Darüber hinaus gehende Anwendungen sind in einer allgemeinen bauaufsichtlichen Zulassung festzulegen.

Der Nachweis des Wärmeschutzes ist mit dem Bemessungswert der Wärmeleitfähigkeit zu führen. Der Bemessungswert der Wärmeleitfähigkeit ist gleich dem Nennwert der Wärmeleitfähigkeit multipliziert mit dem Sicherheitsbeiwert  $\gamma = 1,2$ .

Bei der Berechnung des Wärmedurchlasswiderstands ist die Nenndicke der Wärmedämmschicht anzusetzen. Die Nenndicke ist die um 20 % verminderte Einbaudicke.

2. An der Verwendungsstelle hergestellte Wärmedämmung aus Produkten mit expandiertem Perlite nach EN 14316-1<sup>2)</sup>:

Das Produkt darf entsprechend den Anwendungsgebieten DZ, DI und WH nach **DIN 4108-10:2008-06** als nicht druckbelastbare (dk) Wärmedämmschüttung verwendet werden. Darüber hinaus gehende Anwendungen sind in einer allgemeinen bauaufsichtlichen Zulassung festzulegen.

Der Nachweis des Wärmeschutzes ist mit dem Bemessungswert der Wärmeleitfähigkeit zu führen. Der Bemessungswert der Wärmeleitfähigkeit ist gleich dem Nennwert der Wärmeleitfähigkeit multipliziert mit dem Sicherheitsbeiwert  $\gamma = 1,2$ .

Bei der Berechnung des Wärmedurchlasswiderstands ist die Nenndicke der Wärmedämmschicht anzusetzen. Die Nenndicke ist bei der Anwendung in Decken/Dächern die um 20 % verminderte Einbaudicke und bei der Anwendung in Wänden die lichte Weite des Hohlraums. Bei der Anwendung in Wänden ist die Nennhöhe die um 20 % verminderte Einbauhöhe.

3. An der Verwendungsstelle hergestellte Wärmedämmung mit Produkten aus expandiertem Vermiculite nach EN 14317-1<sup>3)</sup>:

Das Produkt darf entsprechend den Anwendungsgebieten DZ, DI und WH nach **DIN 4108-10:2008-06** als nicht druckbelastbare (dk) Wärmedämmschüttung verwendet werden. Darüber hinaus gehende Anwendungen sind in einer allgemeinen bauaufsichtlichen Zulassung festzulegen.

Der Nachweis des Wärmeschutzes ist mit dem Bemessungswert der Wärmeleitfähigkeit zu führen. Der Bemessungswert der Wärmeleitfähigkeit ist gleich dem Nennwert der Wärmeleitfähigkeit multipliziert mit dem Sicherheitsbeiwert  $\gamma = 1,2$ .

Bei der Berechnung des Wärmedurchlasswiderstands ist die Nenndicke der Wärmedämmschicht anzusetzen. Die Nenndicke ist bei der Anwendung in Decken/Dächern die um 20 % verminderte Einbaudicke und bei der Anwendung in Wänden die lichte Weite des Hohlraums. Bei der Anwendung in Wänden ist die Nennhöhe die um 20 % verminderte Einbauhöhe.

4. Hinweis:

Für Mauersteine nach EN 771-1, -2, -3, -4 und -5<sup>4)</sup>, an die Anforderungen an die Wärmeleitfähigkeit gestellt werden und deren Umrechnungsfaktor für den Feuchtegehalt  $F_m$  von DIN V 4108-4, Tabelle 5, abweicht, muss nachgewiesen sein, dass sie Bauregelliste A Teil 1, lfd. Nr. 2.1.26 entsprechen.

5. Dekorative Wandbekleidungen – Rollen und Plattenform nach EN 15102<sup>5)</sup>:

Als Bemessungswert des Wärmedurchlasswiderstandes gelten die im Rahmen der CE-Kennzeichnung deklarierten Werte dividiert durch den Sicherheitsbeiwert  $\gamma = 1,2$ .

<sup>1)</sup> in Deutschland umgesetzt durch DIN EN 14063-1:2004-11

<sup>2)</sup> in Deutschland umgesetzt durch DIN EN 14316-1:2004-11

<sup>3)</sup> in Deutschland umgesetzt durch DIN EN 14317-1:2004-11

<sup>4)</sup> in Deutschland umgesetzt durch DIN EN 771-1, -2, -3, -4 und -5:2005-05

<sup>5)</sup> in Deutschland umgesetzt durch DIN EN 15102:2008-01

**Anlage 4.2/1**

(geändert)

**zu DIN 4109**

Bei Anwendung der technischen Regel ist Folgendes zu beachten:

1. Zu Abschnitt 5.1, Tabelle 8, Fußnote 2:

Die Anforderungen sind im Einzelfall von der Bauaufsichtsbehörde festzulegen.

2. Zu Abschnitt 6.3 und 7.3:

Eignungsprüfungen I und III sind im Rahmen der Erteilung eines allgemeinen bauaufsichtlichen Prüfzeugnisses durchzuführen.

3. Zu Abschnitt 8: Nachweis der Güte der Ausführung (Güteprüfung)

Bei baulichen Anlagen, die nach Tabelle 4, Zeilen 3 und 4 einzuordnen sind, ist die Einhaltung des geforderten Schalldruckpegels durch Vorlage von Messergebnissen nachzuweisen. Das Gleiche gilt für die Einhaltung des geforderten Schalldämm-Maßes bei Bauteilen nach Tabelle 5 und bei Außenbauteilen, an die Anforderungen entsprechend Tabelle 8, Spalten 3 und 4 gestellt werden, sofern das bewertete Schalldämm-Maß  $R'_{w, res} \geq 50$  dB betragen muss. Die Messungen sind von bauakustischen Prüfstellen durchzuführen, die entweder nach Art. 23 Abs. 1 Nr. 1 BayBO anerkannt sind oder in einem Verzeichnis über "Sachverständige Prüfstellen für Schallmessungen nach der Norm DIN 4109" beim Verband der Materialprüfungsämter<sup>1)</sup> geführt werden.

4. Zu Abschnitt 6.4.1:

Prüfungen im Prüfstand ohne Flankenübertragung dürfen auch durchgeführt werden; das Ergebnis ist nach Beiblatt 3 zu DIN 4109, Ausgabe Juni 1996, umzurechnen.

5. Eines Nachweises der Luftschalldämmung von Außenbauteilen (Tabelle 8 der Norm DIN 4109) vor Außenlärm bedarf es, wenn

- a) der Bebauungsplan festsetzt, dass Vorkehrungen zum Schutz von Außenlärm am Gebäude zu treffen sind (§ 9 Abs. 1 Nr. 24 BauGB) oder
- b) der sich aus amtlichen Lärmkarten oder **Lärmaktionsplänen nach § 47c oder d** des Bundesimmissionsschutzgesetzes (BImSchG) ergebende „maßgebliche Außenlärmpegel“ (Abschnitt 5.5 der Norm DIN 4109) auch nach den vorgesehenen Maßnahmen zur Lärminderung (**§ 47d BImSchG**) gleich oder höher ist als
  - 56 dB (A) bei Bettenräumen in Krankenhäusern und Sanatorien,
  - 61 dB (A) bei Aufenthaltsräumen in Wohnungen, Übernachtungsräumen, Unterrichtsräumen und ähnlichen Räumen,
  - 66 dB (A) bei Büroräumen.

<sup>1)</sup> Verband der Materialprüfungsämter (VMPA) e.V., Rudower Chaussee 5, Gebäude 13.7, D-12484 Berlin

Hinweis: Dieses Verzeichnis wird auch bekannt gemacht in der Zeitschrift „Der Prüfer“, herausgegeben von der Bundesvereinigung der Prüfer für Baustatik.

**Anlage 4.2/2**

(geändert)

**zu DIN 4109 und Beiblatt 1 zu DIN 4109**

Bei Anwendung der technischen Regel ist Folgendes zu beachten:

1. Die Berichtigung 1 zu DIN 4109, Ausgabe August 1992, ist zu beachten.
2. Zum Nachweis der Luftschalldämmung bei Wänden aus Lochsteinmauerwerk:

Mauerwerk aus folgenden Steinen mit Löchern gilt als quasi-homogen, sodass die Schalldämmung aus der flächenbezogenen Masse ermittelt werden kann:

- Mauerwerk aus Ziegeln mit einer Dicke  $\leq 240$  mm ungeachtet der Rohdichte, bei Wanddicken  $> 240$  mm ab einer Rohdichteklasse  $\geq 1.0$
- Mauerwerk aus Kalksandstein mit einem Lochanteil  $\leq 50$  %, ausgenommen Steine mit Schlitzlochung, die gegeneinander von Lochebene zu Lochebene versetzte Löcher aufweisen.

Für Mauerwerk aus Lochsteinen mit davon abweichenden Eigenschaften kann der Nachweis der Schalldämmung nicht nach DIN 4109, Abschnitt 6.3 und Beiblatt 1 zu DIN 4109 geführt werden. Ausgenommen sind Fälle, in denen nur der Schutz gegen Außenlärm relevant ist. Hierfür kann das bewertete Schalldämm-Maß auf Grundlage eines allgemeinen bauaufsichtlichen Prüfzeugnisses gemäß Anlage 4.2/1, Abs. 2 festgelegt werden.

**Anlage 5.1/1**

(geändert)

**zu DIN 4149**

Bei Anwendung der technischen Regel ist Folgendes zu beachten:

1. In Erdbebenzone 3 sind die Dachdeckungen bei Dächern mit mehr als 35° Neigung und in den Erdbebenzonen 2 und 3 die freistehenden Teile der Schornsteine über Dach durch geeignete Maßnahmen gegen die Einwirkungen von Erdbeben so zu sichern, dass keine Teile auf angrenzende öffentlich zugängliche Verkehrsflächen sowie die Zugänge zu den baulichen Anlagen herabfallen können.
2. Hinsichtlich der Zuordnung von Erdbebenzonen und geologischen Untergrundklassen wird auf die Tabelle „Zuordnung der Erdbebenzonen und geologischen Untergrundklassen nach Verwaltungsgrenzen“ hingewiesen. Die Tabelle ist über [www.bauministerkonferenz.de](http://www.bauministerkonferenz.de) oder [www.dibt.de/de/aktuelles.html](http://www.dibt.de/de/aktuelles.html) abrufbar.

2a. Im gesamten Normtext werden die Verweise auf DIN 1045-1:2001-07 und DIN 1052:2004-08 durch die Verweise auf DIN 1045-1:2008-08 und DIN 1052:2008-12 ersetzt.

3. Zu Abschnitt 5.5:

Bei der Ermittlung der wirksamen Massen zur Berechnung der Erdbebenlasten sind Schneelasten in Gleichung (12) abweichend von DIN 1055-100 mit dem Kombinationsbeiwert  $\psi_2 = 0,5$  zu multiplizieren.

4. Zu Abschnitt 9:

- Die Duktilitätsklassen 2 und 3 dürfen nur dann zur Anwendung kommen, wenn der wirkliche Höchstwert der Streckgrenze  $f_{y, max}$  (siehe DIN 4149:2005-04 Abschnitt 9.3.1.1) und die in Absatz 9.3.1.1 (2) geforderte Mindestkerbschlagarbeit durch einen bauaufsichtlichen Übereinstimmungsnachweis abgedeckt sind.
- In Abs. 9.3.5.4 (7) wird der Verweis auf den Abs. „9.3.3.3 (10)“ durch den Verweis „9.3.5.3 (10)“ ersetzt.
- In Abs. 9.3.5.5 (5) erhält Formel (87) folgende Fassung:

$$\Omega_i = \frac{M_{pl, Verb, i}}{M_{sdi}}$$

- In Abs. 9.3.5.8 (1) wird der Verweis auf die Abschnitte „8 und 11“ durch den Verweis „8 und 9“ ersetzt.

5. Zu Abschnitt 10:

- Bei Erdbebennachweisen von Holzbauten nach dieser Norm ist **DIN 1052:2008-12** anzuwenden.
- Abs. 10.1 (5) erhält folgende Fassung:  
„(5) In den Erdbebenzonen 2 und 3 darf bei der Berechnung eine Kombination von Tragwerksmodellen der Duktilitätsklassen 1 und 3 für die beiden Hauptrichtungen des Bauwerks nicht angesetzt werden.“
- In Abs. 10.3 (2) erhält der mit dem 4. Spiegelstrich markierte Unterabsatz folgende Fassung:  
„– die Verwendbarkeit von mehrschichtigen Massivholzplatten (Brettsperrholzplatten) und deren Verbindungsmitteln muss durch allgemeine bauaufsichtliche Zulassungen nachgewiesen sein;“
- In Abs. 10.3 (3) erhält der mit dem 2. Spiegelstrich markierte Unterabsatz folgende Fassung:  
„– die Abminderung des Bemessungswertes des Schubflusses für Holztafeln mit versetzt angeordneten Platten (siehe **DIN 1052:2008-12**, 8.7.2 (6)) wird in den Erdbebenzonen 2 und 3 nicht angesetzt;“

- Abs. 10.3 (6) erhält folgende Fassung:  
„(6) Eine Unterschreitung der Minstdicken von Holzbauteilen, wie sie in **DIN 1052:2008-12**, 12.2.2 (2) und 12.2.3 (7), gestattet ist, ist in den Erdbebenzonen 2 und 3 nicht zulässig.“

6. Zu Abschnitt 11:

- Abs. 11.2 (2) ist wie folgt zu ergänzen:  
„Solange Mauersteine mit nicht durchlaufenden Innenstegen in Wandlängsrichtung für die Verwendung in Erdbebenzone 2 und 3 noch nicht in die Bauregelliste aufgenommen sind, dürfen ersatzweise Produkte mit Übereinstimmungsnachweis für die Verwendung in Erdbebenzone 3 und 4 nach DIN 4149-1:1981-04 verwendet werden.“
- Die Abs. 11.7.3 (1), 11.7.3 (2) und 11.7.3 (3) erhalten folgende Fassung (Tab. 16 ist zu streichen):  
„(1) Der Bemessungswert  $E_d$  der jeweilig maßgebenden Schnittgröße in der Erdbebenbemessungssituation ist nach Gleichung (37) zu ermitteln. Dabei darf abhängig von den vorliegenden Randbedingungen entweder das vereinfachte oder das genauere Berechnungsverfahren nach DIN 1053-1:1996-11 zur Anwendung kommen.“  
„(2) Bei der Anwendung des vereinfachten Berechnungsverfahrens nach DIN 1053-1:1996-11 darf die Bemessungstragfähigkeit  $R_d$  aus den um 50 % erhöhten zulässigen Spannungen ermittelt werden. Auf einen expliziten rechnerischen Nachweis der ausreichenden räumlichen Steifigkeit darf nicht verzichtet werden.“  
„(3) Bei Anwendung des genaueren Berechnungsverfahrens, ist der Bemessungswert  $E_d$  der jeweilig maßgebenden Schnittgröße unter  $\gamma$ -fachen Einwirkungen gemäß DIN 1053-1:1996-11 zu ermitteln. Der maßgebende Sicherheitsbeiwert  $\gamma$  darf hierbei auf 2/3 der in Abschnitt 7 der DIN 1053-1:1996-11 festgelegten Werte reduziert werden. Als Bemessungstragfähigkeit  $R_d$  sind die in DIN 1053-1:1996-11 angegebenen rechnerischen Festigkeitswerte anzusetzen.“

7. Zu Abschnitt 12:

- Bei Erdbebennachweisen von Gründungen und Stützbauwerken nach dieser Norm ist DIN 1054:2005-01 anzuwenden.
- Die Abs. 12.1.1 (1) und 12.1.1 (2) erhalten folgende Fassung:  
„(1) Werden die Nachweise auf Basis der Kapazitätsbemessung geführt, so ist Abschnitt 7.2.5 zu beachten.“  
„(2) Der Nachweis unter Einwirkungskombinationen nach Abschnitt 7.2.2 umfasst:  
(a) den Nachweis der ausreichenden Tragfähigkeit der Gründungselemente nach den baustoffbezogenen Regeln dieser Norm und den jeweiligen Fachnormen;  
(b) die einschlägigen Nachweise der Gründungen nach DIN 1054. Einschränkungen hinsichtlich der generellen Anwendbarkeit von Nachweisverfahren im Lastfall Erdbeben in DIN 1054 oder in diese begleitenden Berechnungsnormen müssen nicht beachtet werden, wenn keine ungünstigen Bodenverhältnisse (Hangschutt, lockere Ablagerungen, künstliche Auffüllungen, usw.) vorliegen.“
- Abs. 12.1.1 (4) erhält folgende Fassung:  
„(4) Beim Nachweis der Gleitsicherheit darf der charakteristische Wert des Erdwiderstands (passiver Erddruck) nur mit maximal 30% seines nominellen Wertes angesetzt werden.“
- Abs. 12.2.1 (2) erhält folgende Fassung:  
„Vereinfacht kann die Einwirkung durch Erddruck bei Erdbeben ermittelt werden, indem der Erddruckbeiwert  $k$  ersetzt wird durch  $k_e = k + a_g \cdot \gamma_1 \cdot \frac{S}{g}$ .“

**Anlage 5.2/1****zu DIN 68800 Teil 3**

Bei Anwendung der technischen Regel ist Folgendes zu beachten:

Die Abschnitte 11 und 12 der Norm sind von der Einführung ausgenommen.

**Anlage 6.1/1****zur PCB-Richtlinie**

Bei Anwendung der technischen Regel ist Folgendes zu beachten:

Von der Einführung sind nur die Abschnitte 1, 2, 3, 4.1, 4.2, 5.1, 5.2, 5.4 und 6 erfasst.

Zusätzlich gilt Folgendes:

01. In bestehenden Gebäuden können polychlorierte Biphenyle (PCB) von belasteten Bauprodukten und Bauteilen in die Atemluft freigesetzt werden und beim Menschen Gesundheitsschädigungen auslösen. Die Verantwortung für die Durchführung der erforderlichen Untersuchungen und Sanierungsmaßnahmen obliegt den jeweiligen Eigentümern bzw. Verfügungsberechtigten der betroffenen Gebäude.
02. Nach der PCB-Richtlinie sind Sanierungsmaßnahmen zur Abwehr einer möglichen Gefahr für Leben oder Gesundheit erst dann angezeigt, wenn bei einer Aufenthaltsdauer von 24 Stunden pro Tag die Raumlufkonzentration mehr als 3000 ng PCB/m<sup>3</sup> Luft beträgt. Bei kürzerer mittlerer Aufenthaltsdauer pro Tag sind solche Sanierungsmaßnahmen daher erst bei entsprechend höheren Raumlufkonzentrationen angezeigt.
03. Das Sanierungsergebnis ist durch eine Messung festzustellen und zu dokumentieren.
04. Sollen bauliche Anlagen abgebrochen werden, die PCB-haltige Produkte enthalten, so sind diese Produkte vor Beginn der Abbrucharbeiten aus der baulichen Anlage zu entfernen.
05. Ausreichend fachkundig für PCB-Raumlufmessungen sind insbesondere die bekannt gemachten Stellen nach § 26 Bundesimmissionsschutzgesetz (AllMBI 1994 S. 704 ff.), die in einem Verzeichnis geführten Messstellen nach § 18 Abs. 2 GefStoffV (Bundesarbeitsblatt Nr. 1/1996 S. 63 ff.) sowie die Institute mit einer Akkreditierung für Innenraummessungen nach DAP (Auskünfte beim Deutschen Akkreditierungsrat DAR, c/o Bundesanstalt für Materialprüfung BAM, Unter den Eichen 87, 12205 Berlin).

**Anlage 6.2/1****zur Asbest-Richtlinie**

Bei Anwendung der technischen Regel ist Folgendes zu beachten:

Eine Erfolgskontrolle der Sanierung nach Abschnitt 4.3 durch Messungen der Konzentration von Asbestfasern in der Raumluft nach Abschnitt 5 ist nicht erforderlich bei Sanierungsverfahren, die nach dieser Richtlinie keiner Abschottung des Arbeitsbereiches bedürfen.

Zusätzlich gilt Folgendes:

01. In bestehenden Gebäuden können von Asbestprodukten mit einer Rohdichte unter  $1000 \text{ kg/m}^3$  – sogenannte schwachgebundene Asbestprodukte – durch Alterung, Erschütterungen, Luftbewegungen oder Beschädigungen in erheblichem Umfang Asbestfasern in atembarer Form freigesetzt werden, die beim Menschen schwere Erkrankungen auslösen können.

Die Verantwortung für die Durchführung der erforderlichen Untersuchungen und Sanierungsmaßnahmen obliegt den jeweiligen Eigentümern bzw. Verfügungsberechtigten der betroffenen Gebäude im Rahmen ihrer Unterhaltspflicht.

02. Wird der Bauaufsichtsbehörde bekannt, dass in einem Gebäude schwachgebundene Asbestprodukte ungeschützt vorhanden sind, so hat sie dem Eigentümer der baulichen Anlage bzw. dem Verfügungsberechtigten aufzugeben,

1. die Bewertung der Sanierungsdringlichkeit nach Abschnitt 3.2 der Richtlinie innerhalb von vier Wochen vornehmen zu lassen,
2. das Ergebnis der Bewertung der Bauaufsichtsbehörde unverzüglich schriftlich mitzuteilen und,
3. soweit die Sanierung nach Abschnitt 3.2 der Richtlinie unverzüglich erforderlich ist, Angaben über das vorgesehene Sanierungskonzept und den vorgesehenen zeitlichen Ablauf der Sanierung zu machen.

Die Bauaufsichtsbehörde kann im Zweifel eine erneute Bewertung durch einen von ihr benannten Sachverständigen verlangen.

Bei einer Bewertung von 80 Punkten oder mehr ist mit hohen Asbestfaserkonzentrationen oder mit einem kurzfristigen und unvorhersehbaren, extremen Anstieg der Asbestfaserkonzentrationen zu rechnen. Diese Asbestfaserkonzentrationen stellen eine konkrete Gefahr im Sinn des Art. 3 Abs. 1 BayBO dar.

03. Bedarf die Sanierungsmaßnahme der Baugenehmigung, so müssen die Bauvorlagen Angaben enthalten über

- das Ergebnis der Bewertung der Dringlichkeit der Sanierung (Abschnitt 3.2 der Richtlinie),
- das vorgesehene Sanierungskonzept (Abschnitt 4 der Richtlinie).

04. Die sanierten Räume dürfen erst dann wieder benützt werden, wenn nachgewiesen wird, dass die durch die Messungen ermittelte Asbestfaserkonzentration in der Raumluft die in Abschnitt 5.3 der Richtlinie angegebenen Werte nicht überschreitet. Ein Nachweis durch Messungen ist nicht erforderlich, wenn Sanierungsverfahren ohne abgeschotteten Arbeitsbereich (siehe Abschnitt 4.4.2 Nr. 2 der Richtlinie) durchgeführt werden konnten.

05. Sollen bauliche Anlagen abgebrochen werden, die schwachgebundene Asbestprodukte enthalten, so sind diese Produkte vor Beginn der Abbrucharbeiten aus der baulichen Anlage zu entfernen.

**Anlage 6.3/01****zur Richtlinie über die Lüftung fensterloser Küchen, Bäder und Toilettenräume in Wohnungen**

Bei Anwendung der technischen Regel ist Folgendes zu beachten:

01. Der Wortlaut der Richtlinie ist auf Regelungen der BayBO in der Fassung der Bekanntmachung vom 18. April 1994 bezogen. Die zitierten Vorschriften entsprechen folgenden Vorschriften der BayBO in der Fassung der Bekanntmachung vom 14. August 2007:
  - Art. 49 Abs. 4 BayBO a. F. (s. Nr. 1) entspricht Art. 46 Abs. 1 BayBO n. F.,
  - Art. 52 Abs. 3 und Art. 53 BayBO a. F. (s.Nr.1) entspricht Art. 42 BayBO n. F.,
  - Art. 41 Abs. 3 Satz 2 BayBO a. F. (s. Nr. 3) entspricht sinngemäß Art. 13 Abs. 2 BayBO n. F.,
  - Art. 41 Abs. 1 und 2 BayBO a. F. (s. Nr. 4) entspricht Art. 39 BayBO n. F.
  
02. Nr. 2.2.4 ist nicht anzuwenden.

**Anlage 6.4/1****zur PCP-Richtlinie**

Bei Anwendung der technischen Regel ist Folgendes zu beachten:

Von der Einführung sind nur die Abschnitte 1, 2, 3, 4, 5, 6.1 und 6.2 erfasst.

Zusätzlich gilt Folgendes:

01. In bestehenden Gebäuden kann Pentachlorphenol (PCP) von belasteten Bauprodukten und Bauteilen in die Atemluft freigesetzt werden und beim Menschen Gesundheitsschädigungen auslösen. Die Verantwortung für die Durchführung der erforderlichen Untersuchungen und Sanierungsmaßnahmen obliegt den jeweiligen Eigentümern bzw. Verfügungsberechtigten der betroffenen Gebäude.
02. Sollen bauliche Anlagen abgebrochen werden, die mit PCP-haltigen Zubereitungen behandelte Bauprodukte und Bauteile enthalten, so sind diese Bauprodukte und Bauteile vor Beginn der Abbrucharbeiten aus der baulichen Anlage zu entfernen.
03. Hinweis zu Abschnitt 7.2

Bei der in der Luft am Arbeitsplatz vorliegenden Gesamtstaubkonzentration liegen die Massenanteile von PCP in der Regel unterhalb des in § 35 Abs. 3 GefStoffV festgelegten Grenzwertes von 0,1 %, sodass die PCP-haltigen Stäube in diesen Konzentrationen nicht als krebserzeugend anzusehen sind. Der Sechste Abschnitt der GefStoffV findet deshalb nur bei Überschreiten dieser Konzentration in vollem Umfang Anwendung.
04. Ausreichend fachkundig für PCP-Raumluftmessungen sind insbesondere die bekannt gemachten Stellen nach § 26 Bundesimmissionsschutzgesetz (AllMBl 1994 S. 704 ff.), die in einem Verzeichnis geführten Messstellen nach § 18 Abs. 2 GefStoffV (Bundesarbeitsblatt Nr. 1/1996 S. 63 ff.) sowie die Institute mit einer Akkreditierung für Innenraummessungen nach DAP (Auskünfte beim Deutschen Akkreditierungsrat DAR, c/o Bundesanstalt für Materialprüfung BAM, Unter den Eichen 87, 12205 Berlin).



**Anlage 7.1/1****zu DIN 18065**

Bei Anwendung der technischen Regel ist Folgendes zu beachten:

1. Von der Einführung ausgenommen ist die Anwendung auf Treppen in Wohngebäuden der Gebäudeklassen 1 und 2 und innerhalb von Wohnungen.
2. Bauaufsichtliche Anforderungen an den Einbau von Treppenliften in Treppenräumen notwendiger Treppen in bestehenden Gebäuden:

Durch den nachträglichen Einbau eines Treppenlifts im Treppenraum darf die Funktion der notwendigen Treppe als Teil des ersten Rettungswegs und die Verkehrssicherheit der Treppe grundsätzlich nicht beeinträchtigt werden. Der nachträgliche Einbau eines Treppenlifts ist zulässig, wenn folgende Kriterien erfüllt sind:

- 2.1 Die Treppe erschließt nur Wohnungen und/oder vergleichbare Nutzungen.
- 2.2 Die Mindestlaufbreite der Treppe von 100 cm darf durch die Führungskonstruktion nicht wesentlich unterschritten werden; eine untere Einschränkung des Lichtraumprofils (s. Bild 5) von höchstens 20 cm Breite und höchstens 50 cm Höhe ist hinnehmbar, wenn die Treppenlauflinie (s. Ziffer 3.6) oder der Gehbereich (s. Ziffer 9) nicht verändert wird. Ein Handlauf muss zweckentsprechend genutzt werden können.
- 2.3 Wird ein Treppenlift über mehrere Geschosse geführt, muss mindestens in jedem Geschoss eine ausreichend große Wartefläche vorhanden sein, um das Abwarten einer begegnenden Person bei Betrieb des Treppenlifts zu ermöglichen. Das ist nicht erforderlich, wenn neben dem benutzten Lift eine Restlaufbreite der Treppe von 60 cm gesichert ist.
- 2.4 Der nicht benutzte Lift muss sich in einer Parkposition befinden, die den Treppenlauf nicht einschränkt. Im Störfall muss sich der Treppenlift auch von Hand ohne größeren Aufwand in die Parkposition fahren lassen.
- 2.5 Während der Leerfahrten in die bzw. aus der Parkposition muss der Sitz des Treppenlifts hochgeklappt sein. Neben dem hochgeklappten Sitz muss eine Restlaufbreite der Treppe von 60 cm verbleiben.
- 2.6 Gegen die missbräuchliche Nutzung muss der Treppenlift gesichert sein.
- 2.7 Der Treppenlift muss aus nichtbrennbaren Materialien bestehen, soweit das technisch möglich ist.

## Literaturhinweise

### Verlagsgesellschaft Rudolf Müller GmbH & Co. KG, Köln

Schröer, **Tarifverträge für das Baugewerbe 2009/10**, Gewerbliche Arbeitnehmer und Angestellte/Poliere, 2009, 352 Seiten, Preis 39 €.

Die neue Tarifbroschüre enthält alle nach dem Ergebnis der diesjährigen Schlichtungsverhandlungen im Baugewerbe geltenden Tarifverträge sowie die für die Bauwirtschaft besonders wichtigen Gesetzestexte in ihrer jeweils aktuellen Fassung.

Mentlein, **Pflaster Atlas**, Planung, Konstruktion und Herstellung, 3., aktualisierte und erweiterte Auflage 2009, 220 Seiten, Preis 79 €.

Der „Pflaster Atlas“ ist das Grundlagenwerk zur fachgerechten Planung, Konstruktion und Herstellung von Pflasterflächen. Materialauswahl, unterschiedliche Bauweisen, Konstruktionsgrundlagen, Anforderungen an Pflasterflächen sowie mögliche Schäden werden fundiert und verständlich erläutert. Die Neuauflage berücksichtigt den aktuellen Stand der geltenden Vorschriften und enthält zahlreiche neue und aktualisierte Inhalte.

Dietze, **Schallschutz in Gebäuden**, Praxis-Handbuch für den Innenausbau, 2009, 230 Seiten, Preis 59 €.

Die Neuerscheinung liefert das praktische Fachwissen zum schallschutztechnischen Ausbau von Räumen – in Neu- wie auch in Bestandsbauten. Die Grundlagen des Schallschutzes, Berechnungsmethoden für akustisch wirksame Konstruktionen, Verfahren zur Verbesserung der Raumakustik und zur Reduzierung der Schallübertragung werden erläutert. Fotos und technische Zeichnungen erleichtern den Einstieg in die Thematik.

Kemper/Wronna/Blomeyer, **Architektenvertrag**, Sichere Projektabwicklung nach HOAI 2009 mit Mustervertrag und Briefvorlagen, 2009, 202 Seiten, Preis 59 €.

Durch die neue HOAI 2009 ergeben sich für Architekten und Ingenieure zahlreiche Änderungen. Der Ratgeber „Architektenvertrag“ ermöglicht allen am Bau Beteiligten einen sicheren Umgang mit Verträgen nach der neuen HOAI. Ein Mustervertrag sowie 30 individuell anpassbare Musterbriefe sind als Word-Vorlagen auch online abrufbar. Das Buch liefert außerdem Hinweise für die Zeit nach Vertragsabschluss bis hin zur Schlussrechnung.

Beinhauer, **Standard-Detail-Sammlung Bauen im Bestand**, 2009, 250 Seiten, Preis 89 €.

Die Neuerscheinung liefert rund 200 Detailvorlagen für typische Bauaufgaben im Bestand und hilft bei der sicheren Umsetzung der anstehenden Sanierungsaufgabe. Gezeigt werden Sanierungslösungen für alle Bauteile vom Keller bis zum Dach. In den Detailzeichnungen sind die vorhandene Bausubstanz und die Sanierungsmaßnahme deutlich gekennzeichnet und mit einer kurzen Beschreibung versehen. Über die beiliegende CD, die alle Detailvorlagen in verschiedenen Formaten enthält, können diese importiert und individuell weiterbearbeitet werden.

### Wolters Kluwer Deutschland, Werner Verlag, Köln

Kulartz/Kus/Portz, **Kommentar zum GWB-Vergaberecht**, 2. Auflage 2009, XLIX, 1.072 Seiten, Preis 109 €, ISBN 978-8041-2281-9.

Mit der am 1. November 2006 in Kraft getretenen Vergaberechtsreform ist auch die VOL/A in wesentlichen Teilen neu gefasst worden. Die Änderungen der VOL/A betreffen alle vier Abschnitte, also sowohl die nationalen als auch die europaweiten Auftragsvergaben. Neuerungen ergeben sich aus der Zulassung innovativer Kommunikationsmittel sowie aus neuen Anforderungen an die elektronische Vergabe. Eine wesentliche Neuerung betrifft darüber hinaus die erstmalig erfolgte und ausführliche Regelung über Rahmenvereinbarungen in § 3a Nr. 4 VOL/A. Weitere Änderungen in der VOL/A betreffen die Aufnahme zwingender Ausschlussgründe für Teilnehmer am Wettbewerb sowie die Zulassung sogenannter Generalübernehmervergaben (Kapazitäten Dritter). Die Neuauflage kommentiert fundiert, aktuell und praxisorientiert die §§ 97 bis 129 GWB. Neben den Gesetzesänderungen bilden die vielen Entscheidungen der Rechtsprechung einen Schwerpunkt der neuen Kommentierung.

Koebler/Zahn, **Die neue HOAI 2009**, Text, Einführung und Erläuterung, Synopse, Amtliche Begründung, 1. Auflage 2009, 284 Seiten, Preis 36 €.

Mit diesem Band sind Sie zeitnah zum Inkrafttreten der HOAI 2009 über die neue Rechtslage informiert. Diese Neuauflage enthält eine Darstellung und Erläuterung der Neuregelung mit Praxishinweisen, Grundlagen und Besonderheiten der Honorarvereinbarungen und Abrechnungen nach neuem Recht, den Text der HOAI 2009 mit amtlicher Begründung, sowie eine Synopse der verschiedenen HOAI-Fassungen.

Wommelsdorff, **Stahlbetonbau, Teil 2: Stützen und Sondergebiete des Stahlbetonbaus**, 8. Auflage 2009, 360 Seiten, Preis 39 €.

Der Wommelsdorff gilt als klarste Einführung in die DIN 1045 und alle dabei relevanten Regelungen. In der Neuauflage des zweiten Bandes des Standardwerks wurde die Neuerscheinung der für den Stahlbetonbau maßgeblichen Bauvorschrift DIN 1045-1 berücksichtigt und in den entsprechenden Abschnitten geändert. Zu den neuen Themen dieses Buches zählen u. a. Einfluss einer Fundamentverdrehung, Heißbemessung von Stützen, Durchstanznachweis bei einem Wandende, Nachweis gegen Ermüdung, exzentrisch belastetes Fundament.

### Feuertrutz GmbH, Verlag für Brandschutzpublikationen, Köln

Quenzel, **Einrichtungen zur Rauch- und Wärmefreihaltung**, Praxis für Architekten, Planer, Fachfirmen, 4., überarbeitete Auflage 2009, 224 Seiten, Preis 79 €.

Anlagen zur Rauch- und Wärmefreihaltung haben im vorbeugenden Brandschutz eine besondere Bedeutung. Moderne Brandschutzkonzepte sind ohne diese innovativen Techniken kaum noch zu realisieren. Die vierte, inhaltlich komplett überarbeitete und aktualisierte Auflage des Standardwerks beschreibt die Anforderungen aus DIN-Normen und Richtlinien und bietet eine übersichtliche Einführung in die Grundlagen des Brandgeschehens.

Wachs, **Brandschutz im Detail, Band 1 – Trockenbau**, Planung, Ausführung, Bauleitung, 4., überarbeitete Auflage 2009, 458 Seiten, Preis 79 €.

Durch das Zusammenwirken vieler Gewerke und schwierige Baustellensituationen sind Planung und Ausführung beim vorbeugenden Brandschutz im Innenausbau häufig sehr kompliziert. Die Neuerscheinung erleichtert die Planung und Ausführung von Brandschutzmaßnahmen im Ausbau. Anhand vieler Fotos, Details und Vergleichstabellen wird erläutert, welche Lösungen am besten den geforderten Brandschutz erfüllen. Darüber hinaus finden sich im Buch detaillierte Montageanleitungen.

#### WEKA Fachverlag, Kissing

Hablizel/Zetl/Sickert, **Eingruppierung und leistungsbezogene Bezahlung nach dem TVöD**, 27. Lieferung, Stand Juni 2009, jeweils inkl. CD-ROM und Online-Zugang, Preis 73 € zzgl. MwSt, ISBN 978-3-8276-5790-9.

Mittag/Hempel/Klose, **VOB/C-Praxiskommentar zu Ausschreibung, Ausführung und Abrechnung von Bauleistungen**, 95. Lieferung inkl. Buch Hempel: Weitere Regelwerke für Ihre Vorbemerkungen 2009, Stand Juli 2009, Preis 79 € zzgl. MwSt, ISBN 978-3-8277-9065-1.

Gallmeister, **Erfolgreiche Musterreden und Mustergrußworte für Bürgermeister und Kommunalpolitiker**, 43. Lieferung, Stand Juli 2009, inkl. CD-ROM, Preis 66 € zzgl. MwSt., ISBN 3-8276-6277-X.

Hartmann, **VOF und VOB/A**. Vergabepaxis bei Bau- und Planungsleistungen, 27. Lieferung, Stand Juli 2009, Preis 79 € zzgl. MwSt., ISBN 978-3-8277-4675-7.

Hartmann, **HOAI – Honorarordnung für Architekten und Ingenieure**, 109. Lieferung, Stand Juni 2009, 79 € zzgl. MwSt., ISBN 978-3-8276-2884-5.

#### Dr. Otto Schmidt Verlag, Köln

Steinke/Niewerth/Ludwig, **Due Diligence bei Grundstücksgeschäften**, 2009, 207 Seiten, Preis 49,80 €, ISBN 978-3-504-45048-9.

Das Werk erläutert praxisnah den Umgang mit den wesentlichen juristischen und tatsächlichen Risiken, die bei Grundstücksgeschäften berücksichtigt werden müssen. Das Grundstücksrecht bildet einen Schwerpunkt, aber auch Fragen der Vermietung, der Finanzierung, des Arbeits-, Bauordnungs-, Kartell- und Steuerrechts werden angesprochen. Einschlägige Problemfelder werden nach Möglichkeit mit Checklisten und teilweise mit Mustertexten angereichert.

Lutter/Hommelhoff, **GmbH-Gesetz**, völlig neu bearbeitete und erweiterte 17. Auflage 2009, 1.779 Seiten, Preis 119 €, ISBN 978-3-504-32487-2.

Die Neuauflage des Standardkommentars wurde anlässlich der GmbH-Reform (MoMiG), die das GmbH-Recht an vielen Stellen grundlegend geändert hat, komplett überarbeitet und erweitert. Das Werk behandelt u. a. die Erleichterung der Kapitalaufbringung und Übertragung von Geschäftsanteilen, die Gründung mit Musterprotokollen, Beschleunigung der Registereintragung, die Verlegung des Verwaltungssitzes ins Ausland, mehr Transparenz bei Geschäftsanteilen, den gutgläubigen Erwerb von Geschäftsanteilen, die Sicherung des Cash-Pooling, die Deregulierung des Eigenkapitalersatzrechts mit neuen insolvenzrechtlichen Regeln, die Bekämpfung von Missbräuchen. Viele wichtige Entscheidungen der Gerichte wie z. B.

zur Haftung von Gesellschaftern und Geschäftsführern, zur Anteilsveräußerung, zur verdeckten Gewinnausschüttung und verdeckten Einlage wurden eingearbeitet.

#### Asgard Verlag, Sankt Augustin

Brackmann, **Handbuch der Sozialversicherung**, Gesetzliche Krankenversicherung, Soziale Pflegeversicherung, Gesetzliche Unfallversicherung, 181., 182. und 183. Lieferung, Umfang des Gesamtwerks 6.371 Seiten, Stand Juli 2009, Preis 19,20 €, 30 € und 26,70 €.

Becker/Burchardt/Krasney/Kruschinsky, **Gesetzliche Unfallversicherung (SGB VII) – Kommentar**, hervorgegangen aus dem „Handbuch der Sozialversicherung“, 2. Lieferung, Stand April 2009, Umfang des Werks 3.504 Seiten, Preis 51,30 €, ISBN 978-3-537-55030-9.

#### Bund Verlag, Frankfurt am Main

Zepf/Gussone, **Das Tarifrecht in Krankenhäusern, Universitätskliniken, Heimen und sozialen Einrichtungen**, Besonderheiten und Handlungsanleitungen nach TVöD und TV-L, mit CD-ROM, 2009, 650 Seiten, Preis 39,90 €, ISBN 978-3-7663-3847-1.

Das Handbuch erläutert fundiert und verständlich die besonderen Regelungen in TVöD und TV-L für die Beschäftigten in öffentlichen Krankenhäusern, Universitätskliniken und Pflege- und Betreuungseinrichtungen. Die einschlägige Rechtsprechung ist auf den aktuellen Stand eingearbeitet. Die beiliegende CD enthält zahlreiche Tarifvertragstexte.

Hummel/Köhler/Mayer, **BDG – Bundesdisziplargesetz und materielles Disziplinarrecht**, 4., aktualisierte und überarbeitete Auflage 2009, 618 Seiten, Preis 98 €, Kommentar für die Praxis, ISBN 978-3-7663-3790-0.

Die Neuauflage vermittelt einen kompletten Überblick über das Bundesdisziplinarrecht und berücksichtigt die ersten Erfahrungen mit dem seit Anfang 2002 geltenden Bundesdisziplargesetz und den damit einhergehenden Veränderungen im behördlichen und gerichtlichen Disziplinarverfahren. Die Rechtsprechung der Oberverwaltungsgerichte ist eingearbeitet. Darüber hinaus sind die ersten Revisionsurteile des Bundesverwaltungsgerichts erfasst. Das gilt besonders für die grundlegend modifizierte Rechtsprechung zu den Milderungsmaßnahmen bei Zugriffsdelikten und hinsichtlich der Zulässigkeit von Disziplinarmaßnahmen nach Straf- und Bußgeldverfahren.

Feldes/Kohte/Stevens-Bartol, **SGB IX, Sozialgesetzbuch Neuntes Buch**, Kommentar für die Praxis, Gesetze, Verordnungen, Empfehlungen auf CD-ROM, 2009, 1.024 Seiten, Preis 169 €, ISBN 978-3-7663-3797-9.

Im Vordergrund des Kommentars stehen die Rechte und Leistungsansprüche behinderter Menschen gegenüber dem Arbeitgeber und den staatlichen Leistungsträgern. Das SGB IX ist ausführlich und gut verständlich kommentiert. Das Werk richtet sich u. a. an Praktiker in Betrieben und Behörden sowie juristische Berater. Zur rechtlichen Vertiefung werden auch die verschiedenen Arbeits- und Sozialgerichtsverfahren einbezogen. Die beiliegende CD-ROM enthält die wichtigsten Gesetze und Verordnungen sowie Rahmenrichtlinien und Gemeinsame Empfehlungen.

Feldes/Kamm/Peiseler, **Schwerbehindertenrecht**, Basiscommentar zum SGB IX mit Wahlordnung, 10., überar-

**Herausgeber/Redaktion:**

Bayerisches Staatsministerium des Innern  
Odeonsplatz 3, 80539 München  
Telefon (0 89) 21 92-01  
E-Mail: [redaktion.allmbi@stmi.bayern.de](mailto:redaktion.allmbi@stmi.bayern.de)

**Technische Umsetzung:**

Bayerische Staatsbibliothek  
Ludwigstraße 16, 80539 München

**Druck:**

Justizvollzugsanstalt Landsberg am Lech  
Hindenburgring 12, 86899 Landsberg am Lech  
Telefon (081 91) 126-725  
Telefax (081 91) 126-855  
E-Mail: [druckerei.betrieb@jva-ll.bayern.de](mailto:druckerei.betrieb@jva-ll.bayern.de)

**Erscheinungshinweis/Bezugsbedingungen:**

Das Allgemeine Ministerialblatt (AllMBI) erscheint nach Bedarf, in der Regel monatlich. Es wird im Internet auf der „Verkündungsplattform Bayern“ [www.verkuendung.bayern.de](http://www.verkuendung.bayern.de) veröffentlicht. Das dort eingestellte elektronische PDF/A-Dokument ist die amtlich verkündete Fassung. Die „Verkündungsplattform Bayern“ ist für jedermann kostenfrei verfügbar.

Ein Ausdruck der verkündeten Amtsblätter kann bei der Justizvollzugsanstalt Landsberg am Lech gegen Entgelt bestellt werden. Das Jahresabonnement des Allgemeinen Ministerialblatts kostet 70 Euro zuzüglich Portokosten. Nähere Angaben zu den Bezugsbedingungen können der „Verkündungsplattform Bayern“ entnommen werden.

ISSN 1867-9129

beitete und aktualisierte Auflage 2009, 510 Seiten, Preis 34,90 €, ISBN 978-3-7663-3899-0.

Anhand von Fallbeschreibungen zeigt der Basiskommentar praktisch, was die neue Gesetzeslage für den Schutz behinderter Beschäftigter eigentlich bedeutet. Er erläutert die seit Anfang 2009 geltende Rechtslage und kommentiert die Bestimmungen des zweiten Teils des SGB IX gut verständlich. Die Neuauflage bezieht auch die Regelungen ein, die durch das Allgemeine Gleichbehandlungsgesetz erfolgt sind, und kommentiert die neueste Rechtsprechung.

**Vahlen Verlag, München**

Löns/Herold-Tews, **SGB II – Grundsicherung für Arbeitssuchende**, 2. Auflage 2009, XV, 526 Seiten, Preis 44 €, Vahle's Kommentare, ISBN 978-3-8006-3484-2.

Der Richterkommentar zum SGB II zeigt der anwaltlichen und gerichtlichen Praxis die exakten Anspruchsvoraussetzungen auf und stellt auch für Nichtspezialisten das Leistungsrecht der Langzeitarbeitslosen klar und verständlich vor. Er macht auf die Schwachstellen des Gesetzes aufmerksam und bietet hierfür Lösungen für die Praxis an. Die Neuauflage fasst alle Entwicklungen der Grundsicherung für Arbeitssuchende seit der Einführung des Gesetzes zusammen.

**Erich Schmidt Verlag, Berlin**

Nöthlichs, **Arbeitsschutz und Arbeitssicherheit**, Ergänzbarer Kommentar zum Arbeitsschutzgesetz und zum Arbeitssicherheitsgesetz, 18. Lieferung, Stand Juni 2009, Gesamtwerk 1.160 Seiten, 1 Ordner, Preis 49,80 €, ISBN 978-3-503-04035-8.

Koch/Hey, **Zwischen Wissenschaft und Politik**, 35 Jahre Gutachten des Sachverständigenrates für Umweltfragen, 2009, 304 Seiten, Preis 29,80 €, ISBN 978-3-503-11642-3.

Anlässlich seiner 35-jährigen Gutachtenarbeit veranstaltete der Sachverständigenrat für Umweltfragen im Juni 2008

ein Festkolloquium. Ratsmitglieder aus unterschiedlichen Berufungsperioden stellten zentrale Leitideen der Gutachtenarbeit wie eine starke Nachhaltigkeit, ökologische Modernisierung, handlungsfähige Institutionen und differenzierte Landnutzung vor und führten eine kritische Diskussion mit Vertretern aus der Politik und den Verbänden.

Gesellschaft für Umweltrecht e.V., **Dokumentation zur 32. wissenschaftlichen Fachtagung der Gesellschaft für Umweltrecht e.V. Leipzig 2008**, 2009, 235 Seiten, Preis 44,80 €, Tagungen der Gesellschaft für Umweltrecht; 40, ISBN 978-3-503-11616-4.

Der Tagungsband gibt einen Einblick in den Stand der Diskussion unter deutschen Umweltrechtsexperten über aktuelle umweltrechtliche Themen. Das Schwerpunktthema zur anstehenden innerstaatlichen Umsetzung der Abfallrahmenrichtlinie bietet einen umweltrechtspolitischen Einblick in ein bedeutendes Diskussionsfeld der kommenden Jahre. Weiterhin sind u. a. Beiträge zum Umweltschutz im Vergaberecht, zu den Funktionen der Öffentlichkeitsbeteiligung am Beispiel des Erörterungstermins sowie zum Thema Umweltforschung im Konflikt mit Umweltrecht: Bestandsaufnahme und Bewertung am Beispiel der Geothermie beinhaltet.

Grimm/Hülsbergen, **Nachhaltige Landwirtschaft**, Indikatoren, Bilanzierungsansätze, Modelle, 2009, IX, 202 Seiten, Preis 28,90 €, Initiativen zum Umweltschutz; 74, ISBN 978-3-503-11644-7.

Doktoranden verschiedener Universitäten befassten sich mit der Ableitung von Nachhaltigkeitsindikatoren und deren Einbindung in nutzerorientierte Indikatorensysteme. Ziel war es, die Nachhaltigkeit landwirtschaftlicher Betriebe zu analysieren und zu bewerten. Dieses Buch beschreibt die Ergebnisse der eng mit dem Stipendenschwerpunkt „Indikatoren einer nachhaltigen Landnutzung“ verknüpften Projekte „Naturschutz in einem Betriebsmanagementsystem“ und „Nachhaltigkeitsmanagement in der Wertschöpfungskette Lebensmittel“.